

## *Cortinarius brunneolividus* A. Bidaud

Jacques GANE  
6, rue des jardins sous la fontaine  
F-57950 Montigny les Metz  
jacques.gane@orange.fr

Résumé : l'auteur décrit une espèce de cortinaire rare, trouvé en région lorraine

Summary : the author describes a variety of cortinarius found in the Lorraine region.

Mots-Clés : Basidiomycota, cortinarius, phlegmacium, patibiles, sobrius, lividoviolaceus

Trouvés par mon ami Albert Grobelny, le 14/09/2013, en forêt de Mittersheim (57), sous une plantation de chênes américains, exsic. JGa\_1313. Je n'ai jamais trouvé d'espèces intéressantes sous cette essence...

### Description macroscopique

**Chapeau** : 40→75 mm, convexe hémisphérique à convexe-plan, marge enroulée gris-violet [RVB105/ 85/80], cuticule lisse, centre brun ± foncé [RVB100/60/45].

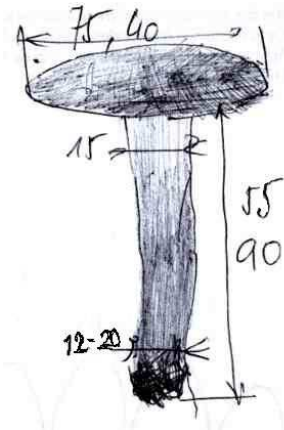
**Lames** : 5 mm, serrées, adnées-uncinées, violette, arête ± entière, concolore

**Stipe** : 55-90 x 15(20) mm, cylindrique, courbé, se terminant par un léger bulbe, sans trace de cortine, sommet mauve pâle [RVB170/155/155], envahi par la base de fauve orangé [RVB155/110/65], mycélium blanc.

**Chair** : blanchâtre, violet sous cuticule, odeur fruitée...

**Chimie** : KOH jaune, NH<sub>4</sub>OH jaune, G +++ , AgNO<sub>3</sub> jaune, Métol violet, **TL4 jaunâtre sur le chapeau.**

**Habitat** : Quercus rubra, sur calcaire.

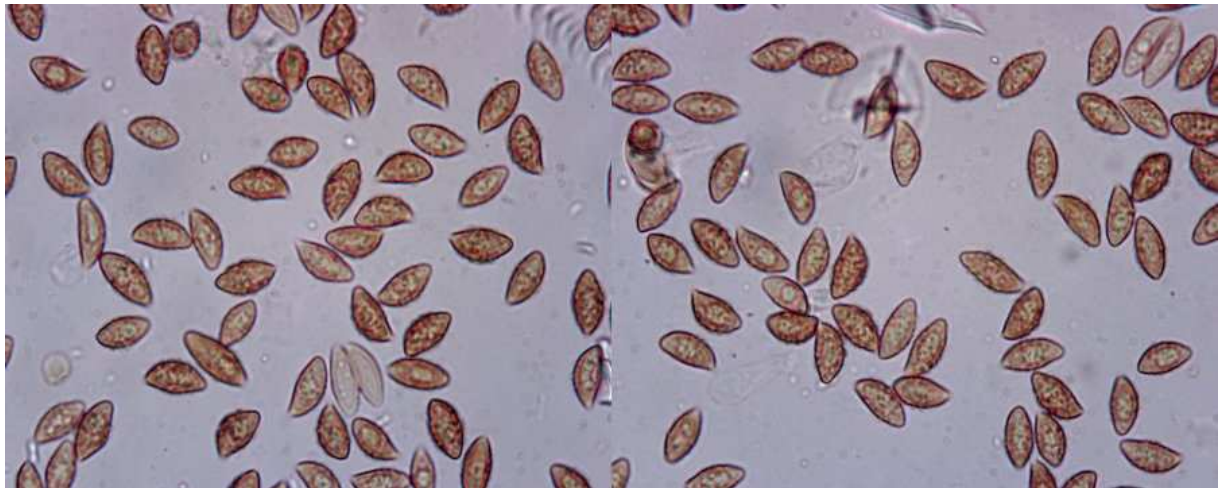


### Étude Microscopique

Exsiccata JGa\_1313 :

**Spores** : amygdaliformes, fusiformes à naviculaires, verrucosité forte, moussue, subcristulée ?

Mesurant (10) 10,5-12 (13,5) x (4) 5-6 (6,5) µm, Q = 2,1, stat. 10-13 x 5-6,5 µ



Mesures effectuées avec le logiciel PIXIMETRE de Alain HENRIOT et J.L. CHEYPE.

(10) 10,6 - 12,1 (13,7) x (4,2) 5,2 - 6,1 (6,5) µm

Q = (1,6) 1,8 - 2,3 (2,7) ; N = 75

Me = 11,3 x 5,5 µm ; Qe = 2,1

9,9 [11,2 ; 11,5] 12,8 x 4,8 [5,4 ; 5,6] 6,3 µm

Q = 1,7 [2 ; 2,1] 2,5 ; N = 75 ; C = 95%

$\sigma_{xy}$  = 0,7 x 0,4

**Arête** : non faite

**Cuticule** : non faite

Observations et conclusions :

Ce nouveau cortinaire, inventé par André Bidaud, paraît très rare. Il se reconnaît par un chapeau *plan-convexe* et un bas de pied qui brunit en *fauve orangé*, s'accroissant à mesure du vieillissement et se terminant par un *léger bulbe*. La micro est aussi remarquable par l'aspect *fusiforme* de sa spore !

Remerciements :

À André Bidaud, qui a confirmé ma suggestion : « *C. brunneolividus*, Ok ! »

Bibliographie :

**Bidaud & al., 1996, atlas cort. VIII, pl.187, fiche 329 + livret 8 : 245(clé), 270(fig.12 g : sp.), 290 (DL + T), cortinarius (subg. phl. - sect. patibiles - subsect. patibiles - sér. sobrius - st. lividoviolaceus) brunneolividus (basidiome).**

**Cailleux A.**, Code des Couleurs des Sols, édit. Boubée (Cail.).

**RVB**, Code des Couleurs numériques Rouge-Vert-Bleu (RVB).

**Séguy**, Code Universel des Couleurs, Éditions Lechevalier (Ség.).

**Henriot A.**, Piximètre, Logiciel de mesure de dimensions sur images, ach.log.free.fr/piximètre.



JGa\_1313

JGane

Trouvé le 14/09/2013 par  
Albert Grobelny en forêt de  
Mittersheim, 270 m, sous  
chêne américain (*Quercus rubra*)

***Cortinarius brunneolividus*** Bidaud