

Cortinarius avellanofulvus Henry

Jacques GANE
6, rue des jardins sous la fontaine
F-57950 Montigny les Metz

Résumé : l'auteur décrit une espèce de cortinaire rare, trouvé en région Atlantique

Summary : the author describes a variety of Cortinarius found in the Atlantic region.

Mots-Clés : Basidiomycota, Cortinarius, Hydrocybe, Obtusi, Scandens, Sporanotus

Récolté le 11/11/2011, lors des Journées. Mycologiques de l'Estuaire à Piriac (44), en forêt de Pen Bron, JGa_11120 ; je me suis aperçu que nous l'avions trouvé en 2010, (JGa_10240) sans pouvoir le déterminer. Ouf ! C'est fait... !

Description macroscopique

Chapeau : 20-45 mm, hémisphérique campanulé à mamelon bas, obtus, marge incurvée, incisé, puis récurvée, marginelle \pm striée, cuticule mate, fauve noisette [RVB/80/35/30] à [RVB/95/65].

Lames : 5-7 mm, espacées, sinuées, adnées, fauve roux [RVB135/40/20], arête \pm érodée concolore.

Stipe : 40-70 x 5-10 mm, atténué en bas, plein, subconcolore [RVB160/100/30], voile blanchâtre [RVB230/210/185] zébré-déchiré, sur la pointe inférieure.

Chair : fauve roussâtre. Odeur non perçue.

Chimie : non faite.

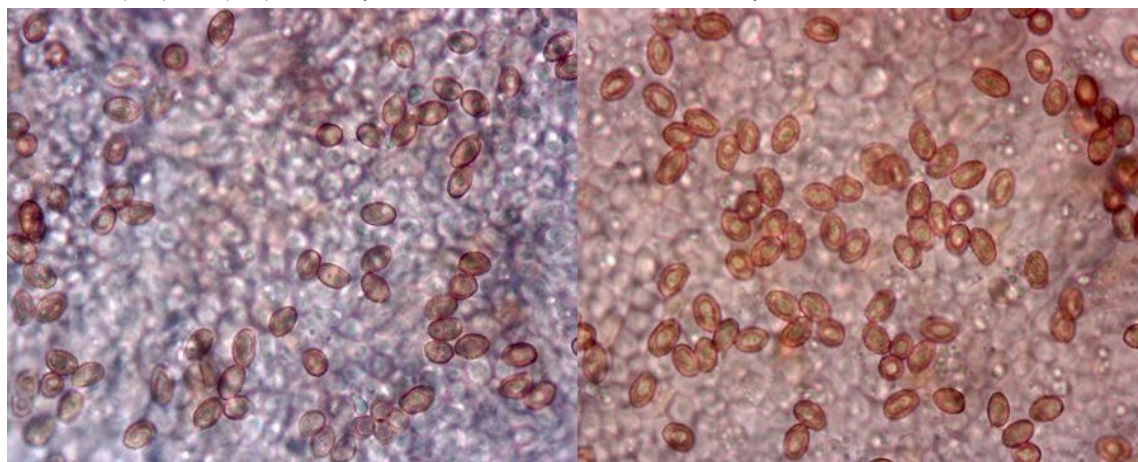
Habitat : feuillus mêlés, chênes verts et conifères.

Étude Microscopique

Exsiccata JGa_11120 :

Spores : spores ovoelliptiques, ornementation fine à moyenne, éparses, peu saillantes.

Mesurant (6,5) 7-8 (8,5) x 4,5-5 μ m, Q = 1,5, stat. 6,5-8,5 x 4,5-5,5 μ m



Mesures effectuées avec le logiciel PIXIMETRE de Alain HENRIOT et J.L. CHEYPE.

6,7 [7,4 ; 7,6] 8,3 x 4,4 [4,8 ; 4,9] 5,3 μ m

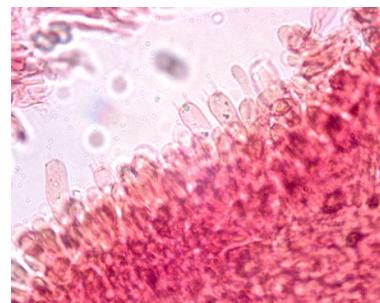
Q = 1,3 [1,5 ; 1,6] 1,7 ; N = 57 ; C = 95%

Me = 7,5 x 4,9 μ m ; Qe = 1,5

(6,7) 7 - 8 (8,3) x (4,4) 4,5 - 5,16 (5,2) μ m

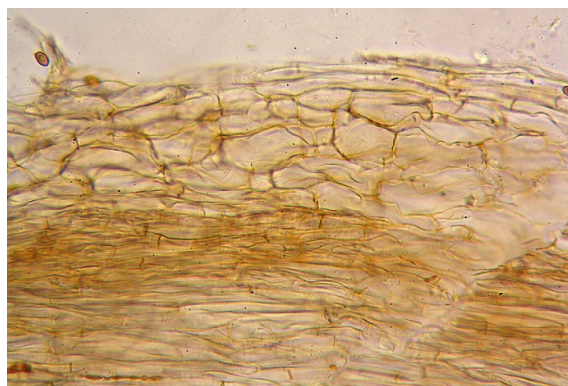
Q = (1,4) 1,42 - 1,7 (1,8) ; N = 57

Arête : Basides 4 spores, 23-27 x 6-8 μ m, cellules marginales banales.



Cuticule :→

Cuticule faite d'un épicutis très mince (15 μ m) constitué de 2 ou 3 assises d'hyphes radiaires. Subcutis différencié avec éléments d'allure ovulaire ou quadrangulaires (30-45 x 15-22 μ m) sur 4 assises en général (62 μ m). Avant de passer à la trame piléique proprement dite il y a une couche d'hyphes radiaire (5-8 μ m) se démarquant des couches subjacentes par un pigment d'enduit bien plus concentré (hypoderme)



Discussion et conclusions :

1967 (68), Henry, SMF 83 (4) : 1038

"*C. (Hydrocybe) avellanofulvus* (n. sp.) (Fig. 13 A).

Remarquable par son pied relativement court et à la couleur *roux-faune* des lamelles à la fin. Morphologiquement il rappelle *C. resectipes*.

Chapeau (3.5-4 cm), hygrophanes mais non strié-pellucide ; obtus avec une large bosse au centre. Marge flexueuse, incurvée puis droite, incisée. Cuticule mate, fauve-noisette pâle-ocracé (couleur de noisette à celle de gland sec) vers Seg. 204+199

Lamelles (5-6 mm) espacées, plus ou moins érodées adnées à sinuées-adnées, d'un beau *fauve-roux à la fin* (comme *C. bivelus* ss Quélet). Arête concolore.

Pied (3-4 cm/5-6 mm au sommet), parfois court par rapport au diamètre du chapeau ; recourbé et très nettement atténué la base ; plein ; subconcolore ; cotonneux et blanc à la base. Pas d'odeur notable.

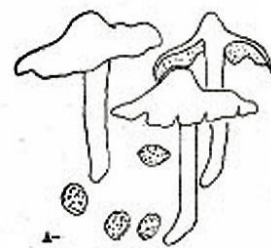
Chair (5-6 mm) fulvescente, ne donnant pas de lilacin par les bases.

Spores jaunes sous le microscope, globuleuses-ovoïdes ; quelques-unes globuleuses-sphériques : d'autres ellipsoïdes-ovoïdes, faiblement apiculées, assez grossièrement verruqueuses, de 6-7-8/4,5-5 μ .

Arête des lames homomorphe. Basides à 4 spores, émergeant de 10-12 μ pour une longueur totale de 20-26/7. Pas de cellules stériles visibles. Hyphes non bouclées : celles du médiostate de 5-6 μ ; celles du pied de 4-6-8 μ ; celles de la cuticule de 4-6-8 μ . La cuticule présente également des éléments allantoïdes de 40/12 μ , et des éléments vésiculeux polygonaux de 30-40/14-20 μ .

Arbres mêlés.

L'espèce rappelle morphologiquement certaines formes de *C. hinnuleus* et frappe l'attention par sa couleur d'écorce de gland sec à noisette pâle."



Il existe dans l'Atlas des Cortinaires un *C. subavellanofulvus* :

B2 Spores plus ovoïdes, peu ornées, (6) 6,5-8 (8,5) x 4-5 μ m ($Q = 1,6$) ; stipe typiquement court, épaissi au sommet, brun-roux, concolore au chapeau ; odeur raphanoïde ; **cellules marginales remarquables** ; suprapellis mince
.....*C. subavellanofulvus* var *subavellanofulvus* (pl.465, f.644)

Sur l'arête de mon spécimen je ne vois que des cellules marginales banales, clavées en massues et des basides à 4 spores émergeant de 13 à 18 μ et de 5,5 à 6,5 μ d'épaisseur... C'est donc je pense le *C. avellanofulvus* du Docteur !

Bibliographie :

Bidaud & al., 2003, Atl. des Cort. XIII, Pl. 465, Fiche 644 + Livret XIII-2 : 771 (sp.), 783 (clé), 789 (DL., T) + Livret XIII-3 fig. 44 (revêt. piléique, cell. marginales), cortinarius (Subg. Hydr. – Sect. Obtusi - Subsect. Obtusi - Série Scandens - St. Sporanotus) subavellanofulvus (basionyme)

Gane, 2012, Cahier mycol. nantais, n°24 : 21 et suiv. (d)

Henry, 1967 (1968), SMF 83-4 : 1037, 1038 (d), 1039 (DL), *C. (Hydr.) (n. nud., Art. 37-1) Cort. avellanofulvus*

Henry, 1985, SMF 101-1 : 3 (T), cortinarius (Hydr.) avellanofulvus (basionyme)

Tartarat, 1988, Fl. an. Cort. : 260, *C. (Hydr.) avellanofulvus*

Cailleux A., Code des Couleurs des Sols, édit. Boubée (Cail.).

RVB, Code des Couleurs numériques Rouge-Vert-Bleu (RVB).

Séguy, Code Universel des Couleurs, Éditions Lechevalier (Ség.).

Henriot A., Piximètre, Logiciel de mesure de dimensions sur images, ach.log.free.fr/piximètre.

