

Cortinarius anomalochrascens Chevas. & Henry

Jacques GANE
6, rue des jardins sous la fontaine
F-57950 Montigny les Metz
jacques.gane@orange.fr

Résumé : l'auteur décrit une espèce de cortinaire rare, trouvé en région Lorraine.

Summary : the author describes a variety of cortinarius found in the Lorraine region.

Mots-Clés : Basidiomycota, cortinarius, phlegmacium, fulvo-ochrascens.

Trouvés aux congrès mycologique de la SMF de Nancy (2012), à la sortie des Vosges, Badonviller, col de la Chapelotte... Récolteur inconnu. À ma détermination, (exsic. JGa_1267), je me suis aperçu que je l'avais déjà rencontré à l'exposition de Nancy, et étudié en 2002, (exsic. JGa_0254).

Description macroscopique

Chapeau : 35 → 45 mm, convexe à marge rabattue, revêtement sec, brun fauve [RVB165/110/40] à marginelle blanchâtre [RVB170/150/110].

Lames : 4 mm, étroites, assez serrées, émarginées, mauve, arête entière concolore.

Stipe : 60-80 x 10(25) mm, élancé, courbé, claviforme à bulbe triangulaire submarginé +/- jaunâtre [RVB180/165/120], base brunâtre [RVB155/100/35], sommet gris bleuté [RVB160/160/140], cortine nulle.

Chair : blanchâtre, violacée dans le cortex du sommet du stipe, odeur non perçue.

Chimie : nulle aux réactifs usuels.

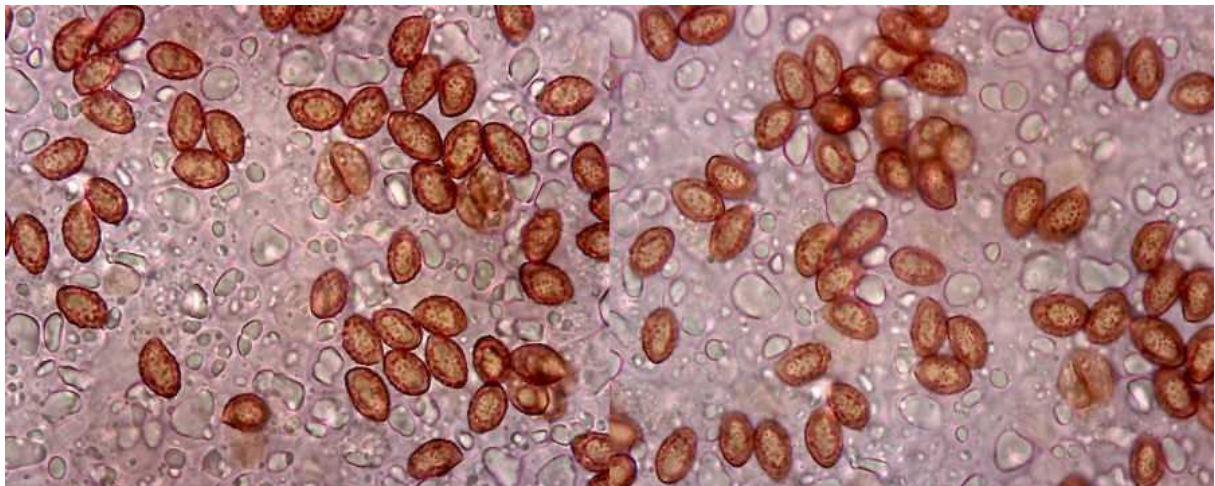
Habitat : Vosges, à priori sous conifères ou mêlés.

Étude Microscopique :

Exsic. JGa_1267 :

Spores : ellipsoïdales, verrucosité forte, subcaténulée.

Mesurant (9) 10,5-12 (12,5) x (6) 6,5-7,5 (8) μm , Q = 1,6, stat. 9,5-12,5 x 6-8 μm



Mesures effectuées avec le logiciel PIXIMETRE de Alain HENRIOT et J.L. CHEYPE.

(8,8) 10,3 - 11,8 (12,5) x (6,1) 6,6 - 7,4 (8) μm

Q = (1,2) 1,5 - 1,7 (1,9) ; N = 55

Me = 11 x 7 μm ; Qe = 1,6

9,6 [10,8 ; 11,2] 12,3 x 6,2 [6,9 ; 7,1] 7,8 μm

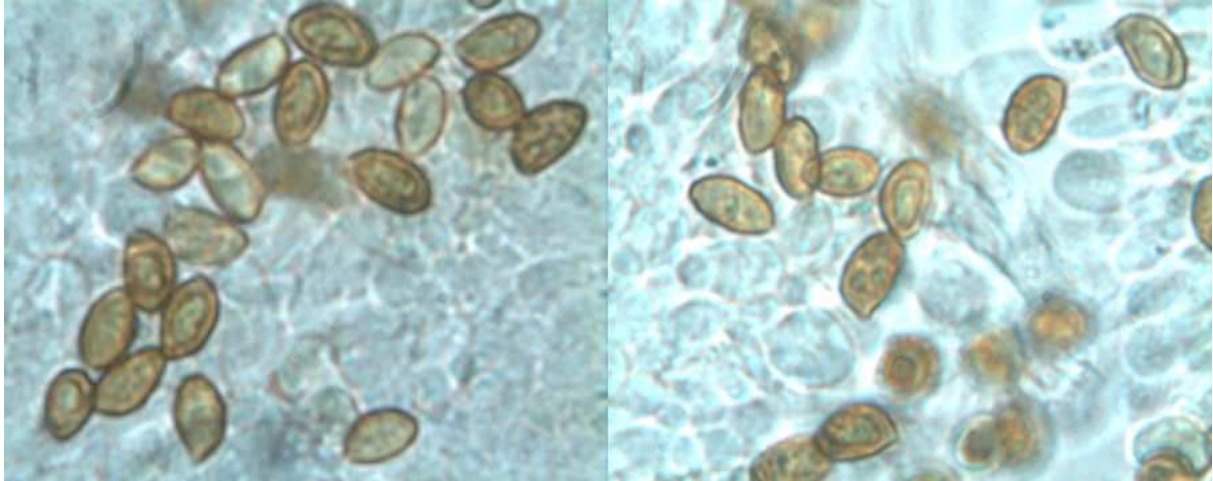
Q = 1,3 [1,5 ; 1,6] 1,8 ; N = 55 ; C = 95%

σ_{xy} = 0,7 x 0,4

Arête : non faite

Cuticule : non faite

Exsic. JGa_0254 :



Formule statistique :

9,4 [10,8 ; 11,3] 12,7 x 5,7 [6,5 ; 6,7] 7,5 µm
Q = 1,4 [1,6 ; 1,7] 1,9 ; N = 51 ; C = 95% ;
Me = 11 x 6,6 ; Qe = 1,7

observations et conclusions :

Photo du carpophore de Nancy 2002 →

Atlas des Cortinaires : Stipe claviforme, courbé, mauve tavelé de taches brunâtres, à bulbe ovale, jaunasse, sans trace de voile, cortine subnulle.

Lames étroites, serrées, sinuées à sublibres

Spores elliptiques subcaténulées à ornementation grossière : (9) 10-12,5 (13) x 6,5-8 µm

Revêtement piléique de type 6 (Bid.)

= *C. riederi* ss. Cooke 1879

Le petit cortinaire de l'exposition de Nancy fut déterminé par mon ami et mentor Etienne Ramm[†] comme étant *C. avellaneocaerulescens* (Mos.). Il est évident que lors de ce genre de manifestation et sans microscope, il est très facile de se tromper, la ressemblance est troublante !

(un extrait de la photo de Marchand t. 7, 669) fig.....→



Remerciements :

À André Bidaud qui a rectifié « l'erreur de détermination » en donnant le vrai nom de ce cortinaire qui est bien *C. anomalochrascens* ou *anomalo-ochrascens* de Chevassut & Henry...

Bibliographie :

Bidaud & al., 1999, Atl. cort. 9, Pl. 213, Fiche 361 + Livret 9-1 : 311 (clé), 341(n), 342 (fig.16bis C : sp.), Cort. (Subg. Phl.-Sect. Phl.- Subsect. Phl.- Sér. fulvo-ochrascens) anomalochrascens, = *C. riederi* ss. Cooke 1879, non ss. Weinmann 1836.

Chevassut & Henry, 1986, DM 63-64, : 76 (écol.), 84 (d), 86 (DL, T), cortinarius (Phl.) anomalochrascens (basionyme).

Henry, 1989, SMF 105-2, : 120, *C. anomalochrascens*

Henry, 1989, SMF 105-4, : 331, *C. anomalochrascens*

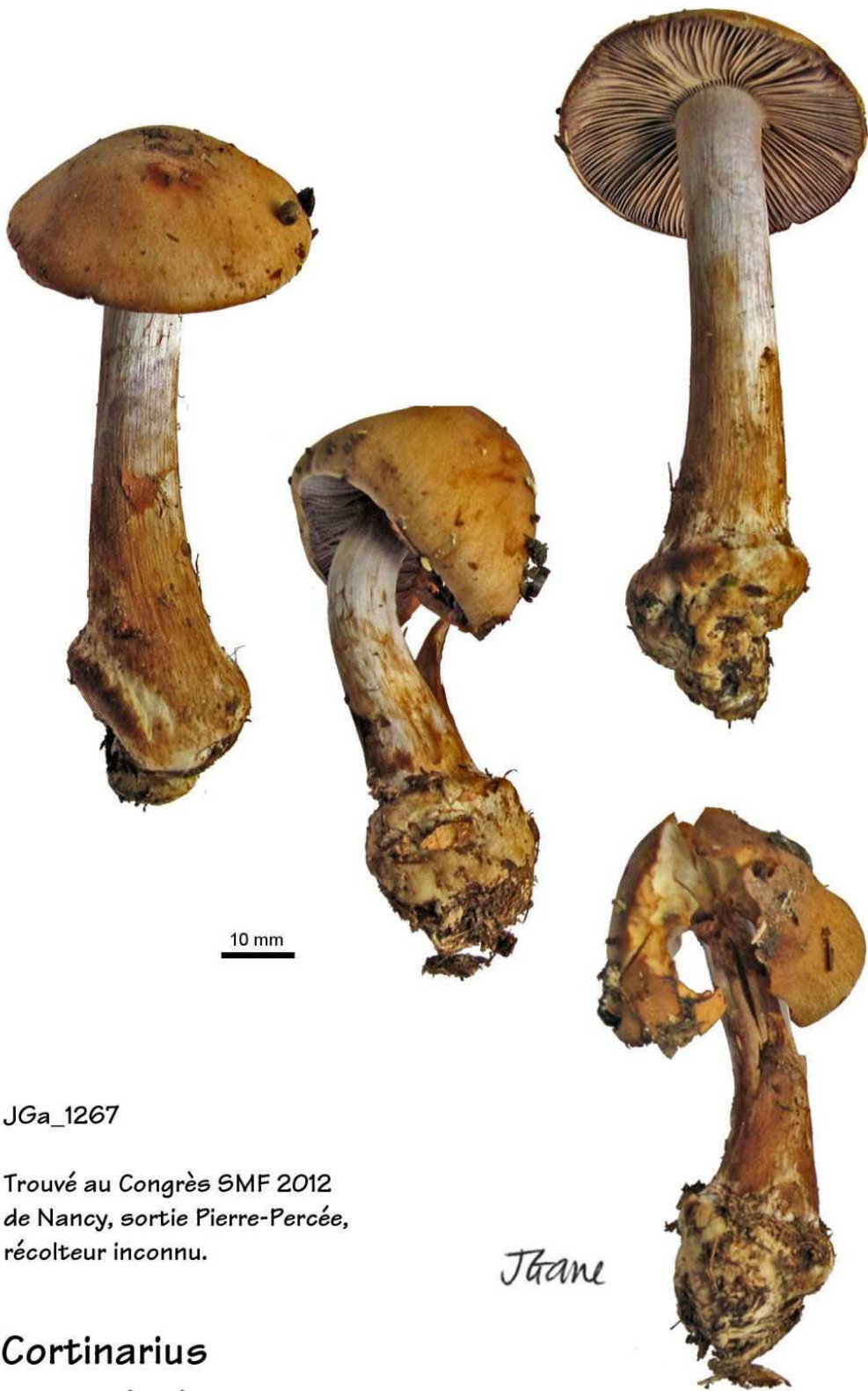
Tartarat, 1988, Fl. an. cort., : 110 N.31, sub *C. anomalochrascens*

Cailleux A., Code des Couleurs des Sols, édit. Boubée (Cail.).

RVB, Code des Couleurs numériques Rouge-Vert-Bleu (RVB).

Séguy, Code Universel des Couleurs, Éditions Lechevalier (Ség.).

Henriot A., Piximètre, Logiciel de mesure de dimensions sur images, ach.log.free.fr/piximètre.



JGa_1267

Trouvé au Congrès SMF 2012
de Nancy, sortie Pierre-Percée,
récolteur inconnu.

JGane

Cortinarius
anomalochrascens Chev. & Henry