

## *Cortinarius amarocærulescens* Bidaud

Jacques GANE  
6, rue des jardins sous la fontaine  
F-57950 Montigny les Metz  
jacques.gane@orange.fr

Résumé : l'auteur décrit une espèce de cortinaire rare, trouvé en région Wallonne (B)

Summary : the author describes a variety of cortinarius found in the Wallonia region.

Mots-Clés : Basidiomycota, cortinarius, phlegmacium, infracti, infractus.

Trouvé au congrès des "Russulales 2010" à Massembré (Ardennes belges), legs de Bernard Lefebvre (exsic. JGa\_1029). Ce champignon d'un bleu lilacin m'a fait penser à un cærulescentes bizarre... mais la spore est globuleuse... !

### Description macroscopique

**Chapeau** : → 80 mm, convexe à marge enroulée, revêtement strié par un chevelu brun sur fond violeté (RVB150/130/125■, Seg008-608), se décolorant en brun-jaunâtre au disque (RVB165/135/105■, Seg216, vert bronzé clair)

**Lames** : 5 mm, adnées, assez serrées, lilacines puis brunes, arête entière.

**Stipe** : 55 x 15(20) mm, cylindrique à clavé, brun-gris, légèrement violeté en haut, plus ochracé au bulbe (RVB200/170/130■).

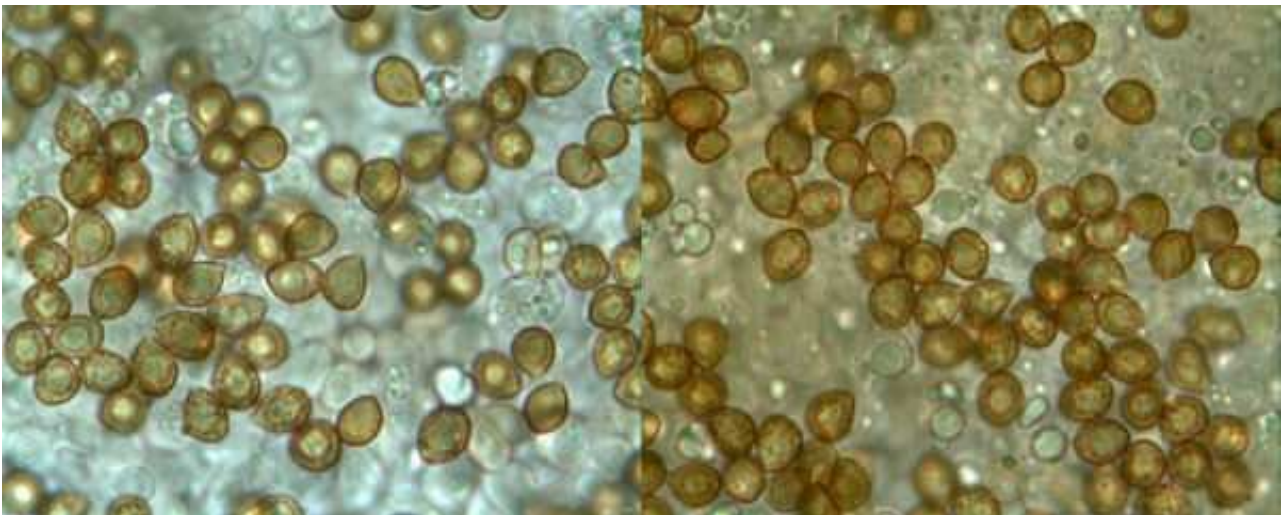
**Chair** : blanchâtre, jaunâtre dans à la base ; odeur fruitée ; saveur amère ; chimie : Tl4 + cutis = jaune citron (RVB230/205/145■).

Habitat : feuillus

### Étude Microscopique

**Spores** : subglobuleuses à pruniformes, ornementation forte à verrues éparses et peu saillantes.

Mesurant (6,5) 7-7,5 (8) x (5) 5,5-6 µm, Q = 1,3, stat. 6,5-8 x 5-6 µ



Mesures effectuées avec le logiciel PIXIMETRE de Alain HENRIOT et J.L. CHEYPE.

**6,5** [7,1 ; 7,3] **7,9 x 5,2** [5,6 ; 5,7] **6,1 µm**

**Q = 1,1** [1,3] 1,4 ; **N = 66** ; **C = 95%**

**Me = 7,2 x 5,6 µm** ; **Qe = 1,3**

**(6,4)** 6,8 - 7,6 **(8,1) x (4,9)** 5,4 - 5,9 **(6,1) µm**

**Q = (1,1)** 1,2 - 1,4 **(1,5)** ; **N = 66**

**Me = 7,2 x 5,6 µm** ; **Qe = 1,3**

**Arête** : non faite

**Cuticule** : non faite

### Discussion et conclusions :

Cette petite spore subglobuleuse et la réaction au T14 (j'ai quand même observé des réactions jaune orange sur certains *cærulescentes*, par exemple *C. juranus* var. *elongatosporus*, etc...) m'ont conduit vers les *infracti*. L'Atlas, bien sûr, clé des *infracti* :

"B1 Pigment violacé dominant ..... C  
C2 Chapeau bleu ciel ou lilacin (rappelant les *Cærulescentes*) ; sous chênes et pins ; spores subglobuleuses ou ovoïdes-pruniformes, fortement piquetées, (6) 6,5-7,5 (8) x 5,5-6,5 (7) µm (Q = 1,2) ..... *C. amarocærulescens* Bid. (pl.739, f.997)"

Voilà une espèce très rare !

J'ai eu la chance de la récupérer dans un congrès, tous mes amis mycologues savent que je m'intéresse de près à ce genre et me lèguent leurs trouvailles... Beaucoup de cortinaires passent à la poubelle, dans les expositions, faute de mycologues intéressés.

Les auteurs de l'Atlas ont rendu un fier service à la mycologie des cortinaires en publiant leur ouvrage, "critiquable et critiqué" mais quand même très utile. On murmure que ces auteurs "multiplient les espèces" ! Mais, pour ma part, j'en ai retrouvées beaucoup (connues et ad intérim) dans les forêts d'Alsace-Lorraines et d'Ardennes autant belges que françaises.

Depuis sa parution, j'ai pu mettre un nom sur beaucoup de taxons qui seraient restés avec l'étiquette "spec." dans mes tiroirs.

### Bibliographie :

**Bidaud & al., 2009, Atl. des Cort. XVIII (2) : 1350 (sp.), 1352 (clé), 1370 (clé), 1371 (commentaire), 1376 (DL, T) ; Fiche 997 ; cortinarius (Ss.-G. Phlegmacium - Section Infracti - Série infractus) amarocærulescens (basionyme).**

**Cailleux A.**, Code des Couleurs des Sols, édit. Boubée (Cail.).

**RVB**, Code des Couleurs numériques Rouge-Vert-Bleu (RVB).

**Séguy**, Code Universel des Couleurs, Éditions Lechevalier (Ség.).

**Henriot A.**, Piximètre, Logiciel de mesure de dimensions sur images, ach.log.free.fr/piximètre.



JGa\_1029

Congrès des "Russulales 2010"  
Massembré (B), 100-150 m,  
Ardennes belges, sous chênes.

10 mm



JGane

**Cortianarius amarocærulescens** Bidaud