

Cortinarius turgidus Fries

Jacques GANE
6, rue des jardins sous la fontaine
F-57950 Montigny les Metz

Résumé : l'auteur décrit une espèce de cortinaire rare, trouvé en région Lorraine

Summary : the author describes a variety of cortinarius found in the Lorraine region.

Mots-Clés : Basidiomycota, Cortinarius, Dermocybe, Sericeocybe, Turgidi, turgidus.

Récolté assez souvent en forêt syndicale de la Vierge (57), parcelle 42 et 60, en forêt domaniale de Hémilly, parc. 70, JGa_0757, etc. Ce Sericeocybe, café au lait, ressemble à *C. triformis* mais il a toujours les pieds pleins, gainés de voile blanc et souvent connés.

Description macroscopique

Chapeau : 25-70 (80) mm, hémisphérique puis convexe-plan, \pm mamelonné, revêtement crème [RVB 210/175/120] à ocracé roussâtre [RVB135/80/25], \pm hygrophane, recouvert d'un voile aranéeux blanc, marge enroulée, infléchie se déchirant, soyeuse, brillante, \pm blanchâtre [RVB235/215/180]

Lames : 6 (9) mm, assez serrées, adnées échanquées, beige [RVB145/110/70], arête \pm entière, concolore

Stipe : 40-75 x 8-12(15-25-(35)) mm, ventru, fusiforme radicant, *plein*, gainé d'un voile blanc [RVB 195/190/170] laiteux, fibrilleux, finissant en zone annulaire fugace, parfois gris acier bleuté [RVB170/150/140] au-dessus, cortine blanche.

Chair : grisâtre [RVB165/150/105] dans le chapeau, blanche [RVB210/200/175] ailleurs, odeur de scléroderme.

Chimie : KOH + cutis = grisâtre, + chair gris + foncé, AgNO₃ gris, G, PhA, Métol, SO₄Fe = 0.

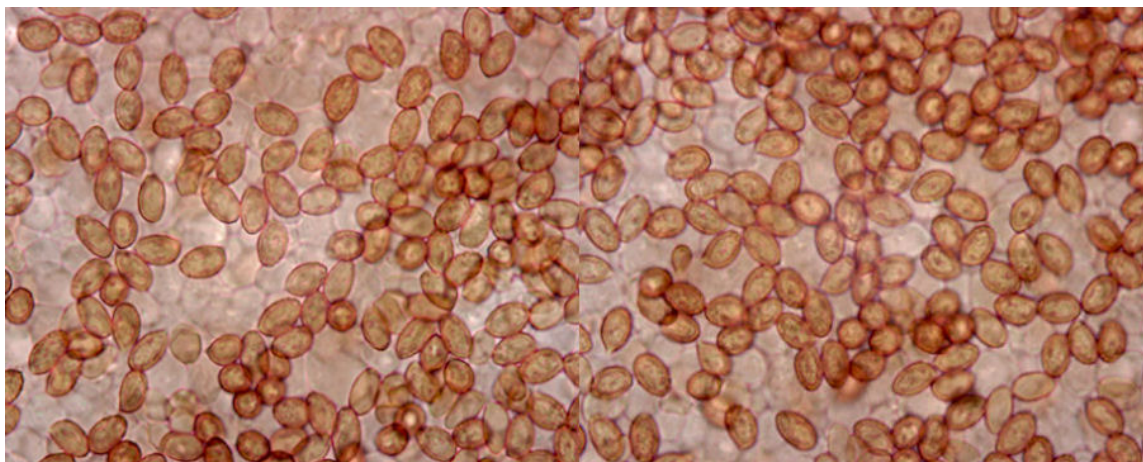
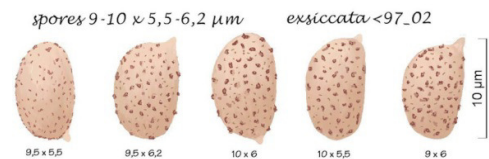
Habitat : feuillus sur calcaire, surtout hêtres.

Etude Microscopique

Exsiccata JGa_0757 :

Spores : elliptiques, ornementation assez fine, \pm éparses à verrues peu saillantes.

Mesurant (8,5) 9-10 (11) x (5) 5,5-6,5 (7) μm , Q = 1,65, stat. 9-10,5 x 5-6,5 μm



Mesures effectuées avec le logiciel PIXIMETRE de Alain HENRIOT et J.L. CHEYPE.

(8,7) 9,2 - 10,1 (11) x (5,2) 5,5 - 6,3 (6,8) μm

Q = (1,4) 1,5 - 1,8 (2,00) ; N = 58

Me = 9,7 x 5,9 μm ; Qe = 1,65

8,8 [9,5 ; 9,8] 10,6 x 5,2 [5,8 ; 6] 6,5 μm

Q = 1,4 [1,6 ; 1,7] 1,9 ; N = 58 ; C = 95%

Me = 9,7 x 5,9 μm ; Qe = 1,65

Arête et cuticule: non faite

Observations et conclusions :

Autres récoltes, toutes des feuillus (hêtres sur calcaire), quelques aspects... !

JGa_0551 :



Forêt syndicale de la Vierge, parc. 42, hêtre

JGa_0538 : Mesurant 9-11,5 x 5,5-7 µm, Q = 1,65



Forêt syndicale de la Vierge, parc. 42, hêtre

JGa_0579 : Mesurant 9-11,5 x 5,5-7 µm, Q = 1,7



Forêt syndicale de la Vierge, parc. 42, hêtre

JGa_10199 : Mesurant (8,5) 9-10 (11) x (5) 6-6,5 (6,5) µm, Q = 1,65, stat. 8,5-11 x 5,5-6,5 µm



Forêt domaniale de Hémilly, parc. 70, hêtre

JGa_12148 : Mesurant (8,5) 9,5-11 (13) x 5,5-6,5 (7) µm, Q = 1,65, stat. 8,5-11,5 x 5,5-6,5 µm



Forêt domaniale de Mittersheim

JGa_12149 : Mesurant (8,5) 9-10,5 (11) x 5-6 (6,5) µm, Q = 1,7, stat. 8,5-11 x 5-6,5 µ



Forêt communale de Virming, hêtre

JGa_12150 : Mesurant (8) 9,5-11 (13,5) x (5) 5,5-6,5 µm, Q = 1,75, stat. 8,5-12 x 5-6,5 µ



Forêt syndicale de la Vierge, parc. 60, pied de hêtre

Henry, 1958, SMF 74-4 : 371, C. (*Inol.*) *turgidus* ss. Lange, 373 C. (*Inol.*) *turgidus* ss. Quélet, Bataille, Henry : Groupe des *Tuigidi*.

C. (*Inoloma*) *turgidus* Fr. sensu Lange.

Cette espèce diffère du *C. turgidus* au sens de FRIES par le stipe subradicant à radicant. Il rappelle *C. triformis*

Chapeau (4-7 cm.) d'abord convexe-subhémisphérique puis convexe-obtus avec la marge d'abord enroulée et froncée puis infléchie. Cuticule piléique un peu hygrophane, d'abord uniformément couverte, puis seulement au bord par les fibrilles du voile qui lui donnent une teinte blanchâtre, et un aspect soyeux-micacé. Chapeau devenant ensuite glabre au centre qui prend une teinte gris brun noisette (au sens de Sacc. 7), ou (Seg. 199), teinte nuancée d'isabelle (Sacc. 8) au bord, avec la marge conservant l'aspect sericé-micacé primitif, comme une fine efflorescence.

Lamelles (4-5 mm) moyennement serrées, blanchâtres puis beiges, adnées ou sinuées-adnées, avec l'arête entière et concolore.

Pied (7/2 au sommet-3 au renflement), assez robuste, bien que rénitent et spongieux, plein, tomenteux et prenant par le sec un aspect blanc glacé ; souvent oblique et s'atténuant vers le bas après un renflement fusiforme, de façon à devenir plus ou moins acuminé-radicant. Cortine abondante et blanche.

Chair (0,75-1 cm.) assez épaisse, blanche, douce, à odeur assez agréable un peu camphrée ; donnant avec le métal une coloration inhabituelle *rose saumon*. Avec le gaïac, réaction faible et incertaine. Avec la phénolaniline, réaction positive (rouge) ; avec l'argent : brun incarnat passant lentement au brun chocolat. Avec le sélénium, teinte rose puis auréole rouge. Si elle se confirme, la réaction au métal serait caractéristique.

Spores ocracées en tas ; ovales-subamygdaliformes, apiculées, peu verruqueuses, de 9,9 (11)/(5,5)-6-6,6 µm. Arête des lames présentant à cote des cellules stériles banales, des cellules lagéniformes et des poils très étroits ; cependant l'arête garde un aspect général assez homogène.

Bois feuillus.

Cette espèce reste affine à *C. triformis*. Elle est plus charnue et le stipe ne présente pas de gaine d'hydrotelamonia.

C. (*Inoloma*) *turgidus* Fr. sensu Quélet-Bataille-Hy.

Nous avons décrit cette espèce beaucoup plus robuste et charnue dont le chapeau, dans la jeunesse, n'est pas sans analogie avec celui de certaines psallioties, dont le pied robuste, n'est pas atténué-radicant, et qui est fort bien représenté par QUELET. Voir Fl. anal de KUHNER et ROMAGNESI, p. 280. Voici la description complète de cette espèce déterminée par BATAILLE :

Chapeau (2-10 cm.), ferme, charnu, mince au bord, d'abord convexe-globuleux, convexe-obtus, plan-convexe, puis plan, avec la marge d'abord fortement enroulée, puis infléchie ou verticale, sinueuse et bosselée chez les jeunes spécimens. Cuticule sèche, douce, fibrillo-soyeuse et blanche, subcotonneuse par des mèches fibrillo-floconneuses apprimées, peu différenciées et aplaties, aspect qui n'est pas sans rappeler le chapeau de certaines pratelles ; puis glabrescente au centre, qui devient de ce fait argilacé puis ocracé-alutacé, avec la marge restant assez longtemps fibrillo-soyeuse, subcotonneuse et blanchâtre avec un aspect vergeté-marbré par des squames apprimées ; finalement concolore. A la fin le chapeau prend une teinte voisine de celle de *C. causticus*.

Lamelles (5-7 mm), peu serrées (gdes : 66-L. 4), d'abord arquées- adnées, puis émarginées, élargies et arrondies en arrière, laissant une dépression périapicale ; crème, crème-ocré puis ocre-argilacé, avec l'arête entière et concolore.

Pied (7-8 cm./2-2,5 au sommet, et jusqu'à 4 cm. dans le bulbe, droit, cylindrique-claviforme, progressivement renflé à la base en un bulbe ovoïde, plein, ferme, élastique-rénitent, exceptionnellement aminci et recourbé en pointe à la base (spécimens connés) ; d'abord blanc sous d'abondantes fibrilles cotonneuses, laissant une frange annuliforme fugace vite incorporée au cortex, puis fibrillo-strié en haut à fibrilles apprimées, et comme recouvert en bas d'un enduit blanc et soyeux ; se tachant peu à peu de gris ou de brun à la base. Cortine abondante et blanche, ne laissant pas de traces nettes sur le pied à la fin.

Chair (1-1,5 cm.), assez mince au bord, blanchâtre-crème, grisonnante étant imbibue, tachée de brunâtre en bas du stipe, douce, à odeur faible (d'eau savonneuse), donnant une réaction positive au gaïac et à la phénolaniline ; devenant gris vert pale par le sulfate de fer ; ne réagissant ni au sulfoformol ni au T14, ni au cuivre.

Spores ocracées en tas, jaunes sous le microscope, ovoïdes, finement verruqueuses, 8-9/5-6 μ , et 8,8-10/ 5,5-6 μ . Arête des lames homogène ou les éléments (basides et cellules stériles) sont cependant très émergents. Cette émergence est d'environ 15/ 4,5 μ . Cellules stériles de 25-26/6,6.

Dans les sapinières siliceuses (Doubs).

C. turgidus ressemble à *C. triformis* (voir ma fiche) mais se différencie par une spore plus élancée avec un $Q \geq 1,55$ (ex. voir JGa_0551)

Bibliographie :

Bidaud & al., 2002, Atl. des Cort. XII, Pl. 396-397, Fiche 581 et Livret : 671 (N), 673 fig. 39 G (sp.), 676 (clé), Cort. (Subg. Dermocybe. - Sect. Sericeocybe - Subsect. Turgidi - Série Turgidus) *turgidus*

Brandrud & al., 1992, CFP 2, Pl. B-58 + Livret 2 : 3 (n), 43 (n), C. (Subg. Tel.- Sect.4 Malachii) *turgidus*

Breitenbach & al., 2000, Champ.de Suisse, 5, Pl. 268 C. (Sericeocybe) *turgidus*

Consiglio & al., 2004, Il genere Cortinarius in Italia I, A 177, C. (Sericeocybe) *turgidus*

Fries, 1838, Epicr. : 278, Cortinarius (Inol.) turgidus (basionyme)

Henry, 1958, SMF 74-4 : 371 C. (Inol.) turgidus ss. Lange, 373 C. (Inol.) turgidus ss. Quélet, Bataille, Henry

Lange J.E., 1938, Fl. agar. Dan 3 : 27 n. 41, *C. turgidus* ss. Lange

Marchand. 1983, Champ. N. et Midi 8 : 740, C. (Seric.) *turgidus*, non ss. Henry

Soop, 2008, Cortinarius in Sweden : XIV (clé), 71 (d), 83 (n), C. (Ss.g. Seric. - Sect. Malachii), *turgidus*

Tartarat, 1988, Fl. an. Cort. : 284 (ss. Moser), 286 N.4 (ss. Quélet), C. (Seric.) *turgidus*

Cailleux A., Code des Couleurs des Sols, édit. Boubée (Cail.).

RVB, Code des Couleurs numériques Rouge-Vert-Bleu (RVB).

Séguy, Code Universel des Couleurs, Éditions Lechevalier (Ség.).

Henriot A., Piximètre, Logiciel de mesure de dimensions sur images, ach.log.free.fr/piximètre.



Cortinarius turgidus Fries



JGa_0551

Trouvés le 24/09/2005
Forêt syndicale de la Vierge,
parc. 42, 250 m, sous hêtre

Cortinarius turgidus Fries