

Cortinarius talus Fries

Jacques GANE
6, rue des jardins sous la fontaine
F-57950 Montigny les Metz

Résumé : l'auteur décrit une espèce de cortinaire rare, trouvé en région Lorraine

Summary : the author describes a variety of cortinarius found in the Lorraine region.

Mots-Clés : Basidiomycota, cortinarius, phlegmacium, multiformes, talus.

Récolté le 9/09/2007, aux journées de la Société Lorraine de Mycologie à Bitche, exsic. JGa_0729, Retrouvé à l'exposition des cueillettes, au congrès mycologique de la SMF à Nouan le Fuzelier (Loir et Cher), exsic. JGa_13121. Carpophores jaune à brun à odeur de miel, section multiformes

Description macroscopique

Chapeau : 75-80 mm, convexe-plan à mamelon bas, obtus, cuticule ocre jaune [RVB185/125/60], centre brun roux [RVB160/70/5], marge plus claire [RVB200/175/85], marginelle parfois récurvée,

Lames : 5 mm, émarginées, arête érodée concolore

Stipe : 60-90 x 15(25) mm, droit, bulbe arrondi, submarginé, blanchâtre à jaune paille [RVB225/220/190], brunissant par le bas [RVB135/80/10], peu de cortine.

Chair : blanche, odeur de miel.

Chimie : non faite.

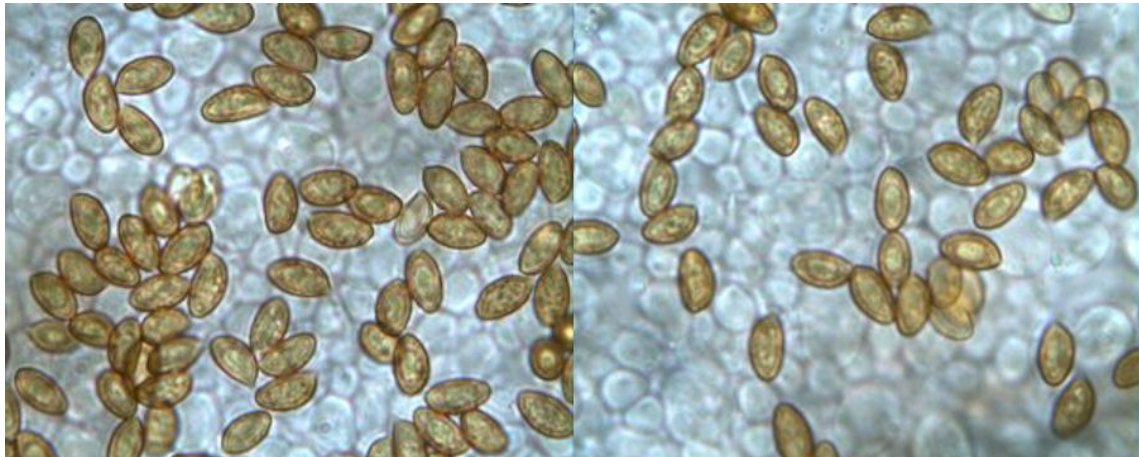
Habitat : feuillus en terrain acide, grès vosgien (Bitche).

Étude Microscopique

Exsiccata JGa_0729

Spores : elliptiques à subamygdaliformes, étroites, ornementation fine peu dense, clairsemée, subcristulée (taches)

Mesurant 8-9,5 x 4-6,5 μm , Q = 1,7



Mesures effectuées avec le logiciel PIXIMÈTRE de Alain HENRIOT et J.L. CHEYPE.

Formule statistique :

8 [8,7 ; 9] 9,7 x 4,1 [5 ; 5,4] 6,3 μm
Q = 1,4 [1,7 ; 1,8] 2 ; N = 43 ; C = 95%
Me = 8,9 x 5,2 ; Qe = 1,7

Arête : non faite

Cuticule : non faite

Observations et conclusions

Il existe dans la littérature plusieurs interprétations de *C. talus* :

C. talus Fries ss Atlas	
« C2 Chapeau non hygrophane, à voile vivrant le plus souvent très évidentD
E2 Bulbe étroit, marginé ou nonF
F1 Spores de taille moyenne, jusqu'à 9-10 µm de longueur ; teintes tirant sur le jaune ; réaction nulle de la chair au gaïacG
G1 Réaction nulle de la chair à KOH ; chapeau givré, parcouru de minuscules fibrilles innées, jaune orangé au centre, plus clair à la marge, passant au jaune pâle et se ridant radialement ; stipe à bulbe arrondi ou submarginé, blanchâtre puis jaunissant ; odeur de miel ; sous feuillus mêlés acidiphiles, surtout bouleaux ; spores subamygdaliformes, (6,5) 7-9 (9,5) x 4,5-5,5 µmC. talus (pl.603-604-605, f.785bis).»

Les talus, commentaires de Henry, 1951, BSMF 67-3, p.272...

« 177. Marge du chapeau *olivacée jaunâtre*. Pied *pâlissant* ainsi que la chair. Chapeau (5 cm. et plus), convexe-plan, égal, *glabre*, visqueux, assez mince, jaunâtre sale et mat ; pâlissant, avec la marge *olivacée jaunâtre*. Lamelles émarginées, assez serrées, ocracé pâle (mais aussi et le plus souvent jaune paille ocracé-Voir Phaeophyllus). Pied robuste et *subglabre*, égal, cylindrique, (7-8 x 3-9 cm), *pâlissant*, à bulbe *petit, arrondi, marginé*. Chair blanchâtre pâle, à taches hyalines, avec une ligne couleur de corne, à l'union des lamelles.

Bois feuillus et bois de conifères (pins) (141) C. talus (Fries), sensu Fries.

Marge du chapeau *non olivâtre*. Pied *jaunissant*.178

178. Chair *amère ou amarescente* : Chapeau (4-7), alutacé à marge *pâle-blanchâtre*. Lamelles pâles. Pied blanc teinté d'isabelle, avec un petit bulbe arrondi. Chair blanchâtre avec une zone livide pâle vers les lamelles. Spores lisses, 8-9,5 x 4,5 µ.

En troupes dans les bois mêlés (142) C. talus (Fries) sensu Lange. »

C. talus Fr. ss. Lange J. 1935 = Cort. caesiostamineus Henry R. var cadinanos-aguirrae Moëgne-Locoz & Ortega 2002, selon Cadiñanos 2004 Fungi non delineati XXIX : 10

« Chapeau *moins visqueux*. Spores dépassant 8 µm181

181. Chapeau (6) d'abord *jaune ocracé* puis ocracé, et même d'un bel *ocracé vif*. Il rappelle C. rapaceus minor : Chapeau convexe, un peu surélevé au centre sur certains spécimens, avec la marge plus pâle souvent un peu retroussée. Lamelles minces, serrées, formant au sommet du pied un sillon apical évasé ; d'abord crème. Pied long, grêle, cylindrique, égal, avec quelques fibres torsées en bas, peu fibrilleux, blanc jaunissant faiblement. Bulbe petit, arrondi, bien différencié. Chair (0,75-1), douce, blanchâtre-hyaline par places, puis pâlissant. Faible odeur du groupe (de miel ou de Mahonia), ne réagissant pas au gaïac (sauf sur les lamelles), ni à la phénolamine.

Arête des lames homomorphes. Spores elliptiques-ovales, verruqueuses, de 8,8-9,2 x 5,5 µ.

Feuillus. Correspond tout à fait à la planche de Fries, sauf la marge olivacée) (145) C. talus (Fries) sensu Henry. »

J'ai suivi l'interprétation de l'Atlas... et de Moser-Henry. Il semble que l'analyse moléculaire synonymise C. talus à C. ochropallidus !!!

Remerciement :

À A. Bidaud pour son avis : « Il me semble que tes 3 récoltes appartiennent bien à talus, en sachant qu'avec l'ADN, ochropallidus = talus (nom prioritaire). »

Bibliographie :

Bidaud & al., 2006, Atl. des Cort. XVI, Pl. 603-604-605, Fiche 785 bis ; Livret XVI : 1074 (clé), 1075 (N), 1078 (sp.), 1081 (n), 1089 (n), Cort. (Subg. Phl. - Sect. multiformes - Série talus - Stirps talus) talus.

Brandrud & al., 1992, CFP 2, Pl. B-47 + Livret 2 : 4 (n), 5 (n), 31 (T, syn., disc.), 43 (n), C. (Subg. Phl. - Sect.3 Multiformes) talus.

Cadiñanos, 2004, Fungi non delineati XXIX : 10 (C. talus Fr. ss. Lange J. 1935 = Cort. caesiostamineus Henry R. var cadinanos-aguirrae Moëgne-Locoz & Ortega 2002, selon Cadiñanos 2004 Fungi non delineati XXIX : 10)

Chevassut & Henry, 1986, DM 63-64 : 77 (d), C. (Phl.) talus, ss. Moser & Henry

Consiglio & al., 2006, Il Gen. Cortinar. in Ital. Parte 4, D 193, Phl. (Claricolores) talus

Fries, 1838, Epicr. : 263, Cortinarius (Phl.) talus (basionyme)

Henry, 1936, SMF 52-2 : 151 à 153, sub C. ochropallidus (syn. selon Brandrud et al. 1992)

Henry, 1943, Suppl. Rev. Myc. 8-2 (1-8-43) : 40 n. 139 (clé), 54 (N), C. (Phl.) talus

Henry, 1951, SMF 67-3 : 272 à 274 et 320 à 321, C. (Phl.) talus ss. Lange, ss. Fries, ss. Henry 1951\$, ss. Killermann, cf. note 1

Henry, 1984, SMF 100-1 : 17 (d), C. (Phl.) talus

Henry, 1986, SMF 102-1 : 58 (clé), C. (Phl.) talus Fr. ss. Moser

Henry & Chevassut, 1986, DM 63-64 : 77

Marchand, 1982, Champ. N. et Midi 7 : 639, C. (Phl.) talus

Moser, 1960, Gatt. Phl., [1. talus ss. Lange : 142, Phl. amarescens] [2. talus ss. Fries : 19 (N), 118 (clé), 121 (d), 384 (clé)]

Moser, 1967, K.Kf. : 286, C. (Phl.) talus ss. Fries, Moser

Orton, 1955, Cort. I : 79 (N), C. (Phl.) talus ss. Fries

Tartarat, 1988, Fl. an. Cort. : 86 (ss. Moser), 91 N.2 (ss. Lange), C. (Phl.) talus.

Cailleux A., Code des Couleurs des Sols, édit. Boubée (Cail.).

RVB, Code des Couleurs numériques Rouge-Vert-Bleu (RVB).
Séguy, Code Universel des Couleurs, Éditions Lechevalier (Ség.).
Henriot A., Piximètre, Logiciel de mesure de dimensions sur images, ach.log.free.fr/piximètre.



JGa_0729

10 mm

JGane



JGa_13121

JGa_0729
Récolté le 8/09/2007,
au W.E. mycologique de la SLM
à (F-57) Bitche, sous feuillus.
JGa_13121
Récolté le 24/10/2013, au congrès
de la SMF à Nouan le Fuzelier (F-41),
sous feuillus.

Cortinarius talus Fries

