

## *Cortinarius subpurpurascens* (Batsch) Kickx

Jacques GANE  
6, rue des jardins sous la fontaine  
F-57950 Montigny les Metz

Résumé : l'auteur décrit une espèce de cortinaire rare, trouvé en région Lorraine

Summary : the author describes a variety of cortinarius found in the Lorraine region.

Mots-Clés : Basidiomycota, cortinarius, phlegmacium, subpurpurascens, subpurpurascens.

Récoltés le 11/10/2012 en forêt de Parroy, au congrès de la SMF de Nancy, exsic. JGa\_1285 et 1286 ; ainsi qu'en Moselle dans les massifs forestier d'Hémilly (JGa\_1096 et 10181), de Mittersheim (JGa\_0938) et des Vosges (JGa\_11109). Ce phlegmacium est assez difficile à différencier de la cohorte des « purpurescentes », *C. occidentalis*, *C. eumarginatus* et *C. largoides*...

### Description macroscopique

**Chapeau** : 55-65 mm, convexe à plan-convexe, sans mamelon, marge infléchiée ; revêtement visqueux, brun rouge [RVB135/70/40], fibrilleux et rayé de taches sombres d'imbibition à la marge [RVB55/35/30].

**Lames** : 5-7 mm, assez serrées, émarginées, lilacines [RVB130/100/95], arête ± érodée et ± concolore.

**Stipe** : 50-65 x 15-20(35) mm, parfois creux, à bulbe ± marginé, sommet ± lilas [RVB145/135/130], fibrilleux, brunissant à la base [RVB150/90/60], cortine assez abondante rouille [RVB125/30/0].

**Chair** : gris pâle [RVB165/145/130] à gris ocré [RVB175/130/100] dans le chapeau et le bulbe, lilas [RVB135/115/115] dans le cortex et le sommet du pied, odeur de miel.

Chimie : T14 cutis léger violacé, chair +++ ; G + très lentement.

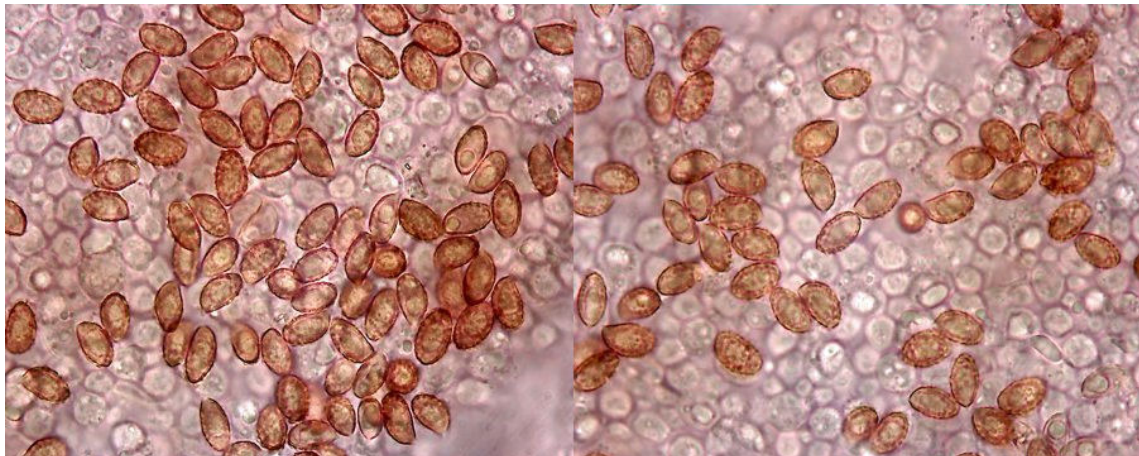
Habitat : feuillus et bois mêlés.

### Étude Microscopique

Exsiccata JGa\_1286

**Spores** : elliptico-subamygdaliformes, verrucosité assez forte, saillante.

Mesurant (9,5) 10-11 (11,5) x (5) 5,5-6,5 (7)  $\mu\text{m}$ , Q = 1,8, moy. 9,5-11,5 x 5-7  $\mu\text{m}$



Mesures effectuées avec le logiciel PIXIMÈTRE de Alain HENRIOT et J.L. CHEYPE.

(9,4) 9,8 - 11 (11,6) x (4,9) 5,5 - 6,5 (6,9)  $\mu\text{m}$

Q = (1,4) 1,6 - 1,9 (2,1) ; N = 56

Me = 10,4 x 6  $\mu\text{m}$  ; Qe = 1,7

9,4 [10,3 ; 10,6] 11,4 x 5,2 [5,9 ; 6,1] 6,8  $\mu\text{m}$

Q = 1,5 [1,7 ; 1,8] 2 ; N = 56 ; C = 95%

$\sigma_{xy}$  = 0,5 x 0,4

**Arête** : non faite

**Cuticule** : non faite

## Observations et conclusions

Je suivrais l'interprétation des auteurs de l'Atlas :

« OBSERVATIONS (A. Bidaud) — Notre interprétation de *C. subpurpurascens* concerne un taxon — préférentiellement acicole et aciphile — dont le chapeau, à peine fibrilleux vers la marge, est d'une teinte brun-rouge ou brun châtain assez uniforme, d'habitus robuste et a stipe muni d'un bulbe marginé ou non, dont la chair devient rose violacé à l'air. Il semble qu'il s'agit du taxon le plus commun — appartenant aux *Purpurascens* — des forêts montagnardes d'épicéas ou de sapins. Sous le nom *C. purpurascens*, G. Consiglio (2003. *Il Genere Cortinarius in Italia*, pl. A 129) l'a illustré par deux photos, ainsi que R Roux (2006, *Mille et un Champignons*, p. 814). »

Avis de J. Melot

DM XX-77, Melot : 107

*Cortinarius subpurpurascens* (Batsch) Kickx

Synonyme : *Cort. purpurascens* (Fr.) Fr. nom illégitime.

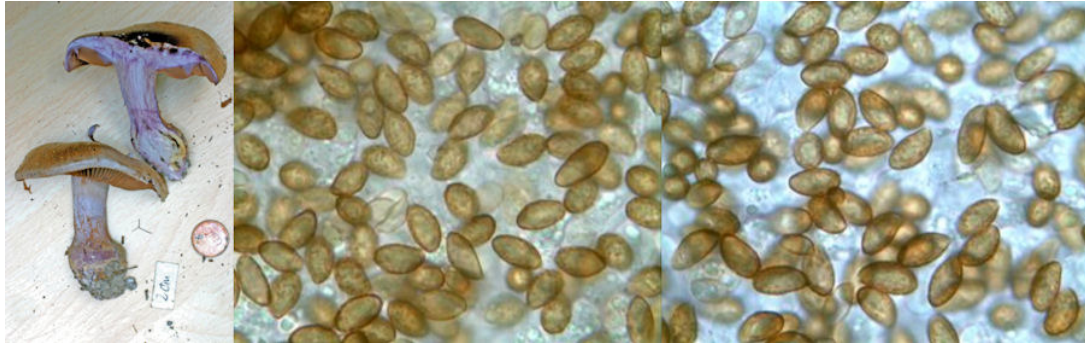
*Ag. purpurascens* Fr. (1618, p. 70) est un nom **illégitime**, et donc à rejeter, pour plusieurs raisons Il l'est parce que Fries désigne sous ce nom la réunion de plusieurs taxons de rang spécifique, dont *Ag. porphyropus* A. & S. (1805, p. 153) et *Ag. subpurpurascens* Batsch (1786), alors qu'il aurait dû retenir l'épithète du plus ancien d'entre eux pour désigner le taxon résultant (violation de l'Art 57 du CINB). Il est encore illégitime comme homonyme tardif d'*Ag. purpurascens* Withering (1792, p. 356) et de *Ag. purpurascens* A & S. (1805, p. 182), ce dernier étant d'ailleurs sanctionné (Fries, 1821, I, p. 34)

Fries reprenant cependant son espèce dans le genre *Cortinarius* (1838, p. 265), le nom *Cort. purpurascens* Fr. serait légitime (on pourrait considérer l'espèce comme republiée indépendamment dans ce nouveau genre), s'il ne s'agissait de résoudre les problèmes d'homonymie. Malheureusement ce nom ne peut être maintenu, du fait de l'antériorité du synonyme *Ag. subpurpurascens* Batsch (1786, p. 71, tab XVI, fig. 74), qui doit fournir l'épithète (Art. 25, 57. 11.3) Certains mycologues reconnaissent bien un *Cort subpurpurascens* — éventuellement différent de *Cort. purpurascens* — mais leur interprétation est fondée sur celle de Fries dans *VEpicrisis* (qui en fait effectivement une variété ou une sous-espèce de *purpurascens*), et non sur celle de Batsch (protologue), comme le Code de Nomenclature l'exige.

Le nom correct est donc ***Cort. subpurpurascens*** (Batsch) Kickx (1867, p. 190), J. Kickx étant apparemment le premier à avoir repris l'espèce de Batsch ou rang d'espèce dans le genre *Cortinarius*.

Autres récoltes :

Exsic. JGa\_10181 : ..... Mesurant (8) 9-10,5 (12) x 5-6 µm, Q = 1,8, stat. 8,5-11 x 5-6 µ



Forêt domaniale d'Hémilly (57), parcelle 33, feuillus

Clés de l'Atlas des Cortinaires :

« **B1** Taxons vivement colorés : chapeau brun-roux, brun orangé, brun-fauve à marge parfois vert olive et tigrée .....  
..... **Série subpurpurascens**

**A2** Bois mêlés ..... **B**

**B2** Chapeau plus charnu, à bords ne se relevant pas, très visqueux, brun-roux, brun-fauve, parfois fortement tigré et à ligne submarginale plus sombre (var. *tigrino-maculatus* (pl.748, f.1012) ; stipe lilacin violacé, **bulbeux-marginé ou non**, à rebord disparaissant ; lames violettes ; spores ellipsoïdes ou subamygdaliformes, à verrues assez fortes, (8,5) 9-10 (10,5) x 5-6 µm (Q = 1,7) ..... **C. subpurpurascens** var. **subpurpurascens** (Batsch) Kickx (pl.747-748, f.1011) »

Henry 1976 DM VII-25 : 31 C. (Phl.) subpurpurascens :

**a12-** Espèces différentes. Lamelles manifestement lilacines ou violacées ..... **a16**

**a13-** Espèces dont le diamètre atteint 8-9 cm ..... **a14**

**a14-** Espèce proche de *C. purpurascens* dont il se distingue par son...

**Chapeau** (7-8 cm), moins charnu, plus plan-étalé et flexueux, d'une teinte brun-fauve (Expol. D-64) ou plus pâle (C-64), ou fauve-jaunâtre (D-66), avec le disque un peu surélevé et plus foncé (brun E-52) ou brun jaunâtre (C-D-74); soit cuticule fauve à fauve-ocracé plus jaune au bord (vers C-76), jusqu'à paille-ocracé-livide ; plus ou moins tachée-marbrée puis unicolore.

**Lamelles** (10 mm), minces, assez serrées, sinuées-adnées à légèrement émarginées, pâles, (grisâtres, gris-jaunâtre à gris argilacé, sans aucune nuance lilacine ou violacée) puis ocracées, purpurescentes au froissement, se détachant parfois du pied à la fin, avec l'arête sans particularité.

**Pied** (6 cm/12-15 mm dans la jeunesse ou 9 cm/10-11 mm au sommet et 12 à 25 mm en bas), droit à claviforme-bulbeux, soit à petit bulbe marginé ou submarginé, soit avec un gros bulbe ovoïde-pointu (atténué à la base) ;

plein, un peu dilaté et fibrilleux en haut, sans tons violets ou lilacins, mais blanchâtre, purpurescent au froissement ; ou à peine purpuracé avec ou sans manchon fibrilleux dans la moitié inférieure.

**Chair** (0,50-0,75 cm) blanche, faiblement purpurescente, donnant la réaction caractéristique au T1<sub>4</sub>, et devenant noisette (avellanus) à bistre-fuligineux par la soude ; odeur du groupe ; saveur douce.

**Spores** ellipsoïdes-amygdaliformes, à petit apicule recourbé, assez grossièrement verruqueuses, subdentelées, (7,9-8,3/5-6,5 ou 8,7/4,3-5 ou 9-9,4-9,7/5-5,2-5,8-6,1-6,5 μ, ou encore 10-10,2-10,5-10,8/6-6,1-6,5 μ). Basides 4-sp. (29/5,8 à 34,8/5,8-7,9 μ). Cellules stériles 25,8/5-5,8 μ environ, émergeant de 7,2-8,7/5,8 μ, peu nombreuses. Hyphes gélatinifères (2,1-2,9 μ). Cuticule filamenteuse, pseudo-parenchymateuse, à hyphes de 4,3 à 14,5-15 μ comme celles du médiostate. Segments ovalaires allantoides jusqu'à 29/13 et 36,2/20,3-21,7 μ.

En cercle dans les bois feuillus des Vosges. Pas rare et parfois en compagnie de *C. purpurascens* ce qui rend facile la comparaison. Parfois 2 spécimens connés.

En groupe. Vers Vioménil (Vosges).....*C. (Phl.) subpurpurascens* (Fr) ss. Fries-Hry, nec Ricken.

Il semble, d'après l'analyse moléculaire, que *C. subpurpurascens* soit synonymisé avec *C. largoides* !!!

#### Remerciements :

À A. Bidaud pour son avis sur l'espèce : « Oui (= largoides ss ADN) »

#### Bibliographie :

**Batsch 1786 Elench. Fung. (Continuatio 1) : 71 n. LXXIV, agaricus subpurpurascens (basionyme)** (= purpurascens ss. Moser 1960, Gatt. Phleg. : 269 p.p.)

**Bidaud & al.**, 2009, Atlas des Cort. XVIII (2), Pl. 747-748, Fiche 1011 : 1353 (note), 1354 et 1355 (commentaire), 1358 (clé), 1360 et 1361 (notes), 1363 (commentaire), 1364 (sp.) ; Cort. (Ss.G. Phlegmacium - Section Subpurpurascences - Série subpurpurascens), subpurpurascens var. subpurpurascens

**Bon** 1987 DM XVII-68 : 22 (N), *C. (Phl.) subpurpurascens*

**Consiglio & al.**, 2008, Il Genere Cortinarius in Italia, Tome V, E 181, Cort. (Ss.G. Phlegmacium - Sect. Scauri - Ss.Sect. Purpurascences) subpurpurascens.

**Henry** 1951 SMF 67-3 : 235 (clé), 278 (d et N), *C. (Phl.) subpurpurascens*

**Henry** 1976 DM VII-25 : 31 *C. (Phl.) subpurpurascens* (ss. Fries, Henry, nec Ricken), 33, *C. (Phl.) subpurpurascens* ss. Moser

**Kickx 1867 Fl. crypt. des Flandres 2 : 190, cortinarius (Phl.) subpurpurascens (Comb. val.)**

**Melot** 1989 DM XX-77 : 107 (le nom de purpurascens est illégitime, utiliser subpurpurascens, cf. note)

**Moser** 1954 D.Z.f.P. 17 : 19, *C. (Phl.) subpurpurascens*

**Moser** 1955 K.Kf. : 209, *C. (Phl.) subpurpurascens*

**Moser** 1960 Gatt. Phl. n°118: 19 (n), 268 (clé), 269 (Batsch p.p. = purpurascens), 270 (ss. Lange et Ricken p.p. ? = purpurascens var. largusoides Henry), 272 Phl. subpurpurascens (= purpurascens fo. largusoides Henry, ss. Moser 1952, Sydowia, VI : 10

**Moser** 1967 K.Kf. : 303, *C. (Phl.) subpurpurascens* ss. Moser

**Moser** 1978-1983 K.Kf. : 376, *C. (Phl.) subpurpurascens* ss. Moser

**Soop**, 1988, DM XIX-73 : 26 (n), *C. (Phl.) subpurpurascens* ss. Moser

**Tartarat**, 1988, Fl. an. Cort. : 119 (= subpurpurascens ss. Henry), 120 (= subpurpurascens ss. Moser), *C. (Phl.) subpurpurascens*.

**Verpeau & Trescol**, 1992, SMF 108-2 : (30) clé, (33) d, *C. (Phl.) subpurpurascens*

**Cailleux A.**, Code des Couleurs des Sols, édit. Boubée (Cail.).

**RVB**, Code des Couleurs numériques Rouge-Vert-Bleu (RVB).

**Séguéy**, Code Universel des Couleurs, Éditions Lechevalier (Ség.).

**Henriot A.**, Piximètre, Logiciel de mesure de dimensions sur images, ach.log.free.fr/piximètre.



*J. Gane*

JGa\_1285 & 1286

Récoltés le 11/10/2012, en forêt de Parroy,  
au Congrès de la SMF à Nancy (F-54) ;  
sous feuillus

*Cortinarius subpurpurascens* (Batsch) Kickx