

Cortinarius subnotatus Fries

Jacques GANE
6, rue des jardins sous la fontaine
F-57950 Montigny les Metz

Résumé : l'auteur décrit une espèce de cortinaire rare, trouvé en région Lorraine

Summary : the author describes a variety of cortinarius found in the Lorraine region.

Mots-Clés : Basidiomycota, Cortinarius, Leprocybe, Cotoneus, subnotatus.

Récoltés le 09/10/2015 en forêt syndicale de la Vierge, parc. 42, 250 m, exsic. JGa_1507.

Description macroscopique

Chapeau : 50-70 → 105 mm, convexe puis plan se creusant au centre, marge infléchie, marginelle fimbriée, revêtement sec, méchuleux, fibrilles innées, sombres, sur fond brun olivâtre [RVB120/85/40].

Lames : 10 mm, larges, adnées-échancrées, moyennement serrées, cannelle [RVB140/70/35], arête fimbriée, plus claire [RVB210/130/65].

Stipe : 50-80 x 12-14(20-25) mm, clavé à bulbe ovoïde, anneau jaunâtre-olive [RVB155/135/60] sous la cortine, gris olivâtre [RVB135/115/85] au sommet, brunissant sur le bulbe ovalaire [RVB150/95/55].

Chair : jaunâtre [RVB160/135/55], brunâtre à la base [RVB155/105/40] et sur le cortex, odeur de rave, saveur amère.

Chimie : KOH + cuti gris rougeâtre, G +++, voile et lames G+++ , + chair grisâtre, G ++, AgNO₃, Pha ~ 0 ou peu.

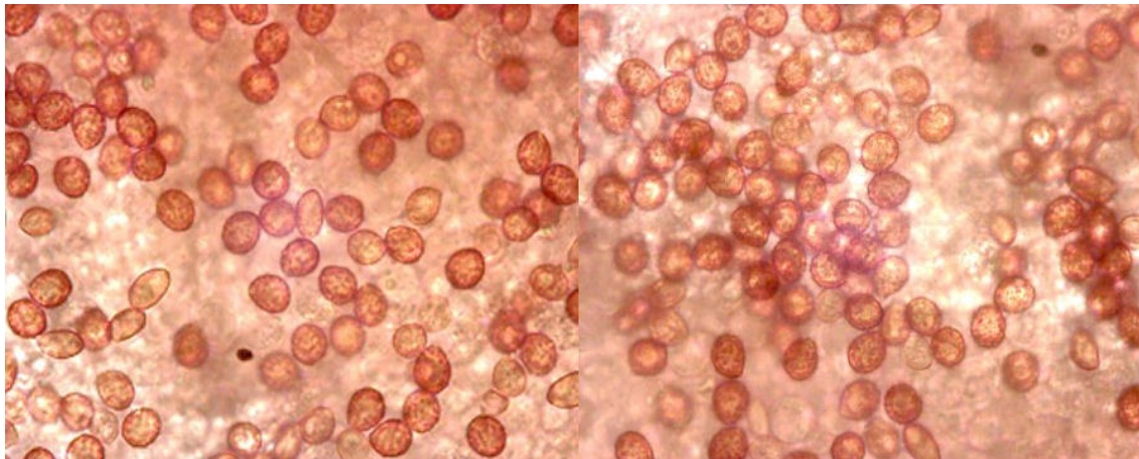
Habitat : feuillus, chênes, sur calcaire thermophiles

Étude Microscopique

Exsiccata JGa_1507

Spores : subglobuleuses, ornementation assez forte à verrues ± saillantes, ± caténulées.

Mesurant (7,5) 8-9 (9,5) x (6) 6,5-7,5 µm, Q = 1,2, stat. 7,5-9,5 x 6,5-7,5 µ



Mesures effectuées avec le logiciel PIXIMÈTRE de Alain HENRIOT et J.L. CHEYPE.

(7,5) 7,9 - 9,0 (9,7) x (6,1) 6,5 - 7,3 (7,5) µm

Q = (1,1) 1,13 - 1,3 (1,4) ; N = 58

Me = 8,5 x 6,9 µm ; Qe = 1,2

7,6 [8,4 ; 8,7] 9,5 x 6,3 [6,9 ; 7,0] 7,6 µm

Q = 1,1 [1,2 ; 1,3] 1,4 ; N = 58 ; C = 95%

Me = 8,5 x 6,9 µm ; Qe = 1,2

Arête : non faite

Cuticule : non faite

Observations et conclusions

Ricken, 1912, Blättp. : 161 n. 502, dermocybe subnotata (comb. val.) (= cotoneus, sec. Moser 1955, K.Kf. : 176)

502.- ***D. subnotata*** (Pers 1801).

Chapeau olive, rendu squamuleux par des fibrilles grises superficielles, devenant lorsqu'il est développé ou sec, vite brun foncé et nu, campanulé conique puis plan 7-10 cm, à chair mince.

Stipe jaunâtre avec le sommet nu et jaunâtre, la cortine jaunâtre, à fibrilles ou squamules jaunes vers le bas, à la fin glabre, épais, conique allongé 8-10 cm x 12-18 mm, farci spongieux, fragile.

Lamelles jaunâtres enfin cannelle olive, larges 8-12 mm, assez épaisses, réunies par des veines, subespacées, ventruées, adnées.

Forêts de hêtres. Rare. Espèce particulièrement grande et à haute tige, caractérisée par la couleur de son chapeau, passant vite au brun foncé.

Cette espèce ressemble à *C. cotoneus*, en plus grand. *C. cotoneus* a un revêtement plus olive et le pied plus bulbeux et sa réaction au gaïac est nulle !

Remerciements :

À A. Bidaud qui a confirmé ma récolte : « [C'est lui !](#) »

Bibliographie :

Bidaud & al., 2005, Atl. des Cort., XV, Planche 573-574, Fiche 766 ; Livret XV : 1012 (n), 1013 (n), 1017 (sp.), 1023 (clé), Cort. (Subg. Cortinarius - Sect. Leprocybe - Subsect. Leprocybe - Série cotoneus - Stirps subnotatus) subnotatus

Bidaud & al., 1992, Atl. Cort. IV, Livret 4 : 78 (clé), 99 (n), 100 (fig.33 pp.:sp), C. (Subg. Phl.- Sect. Delibuti - Subsect .Anomali - Sér. camurus) subnotatus

Chevassut & Henry, 1988, DM XIX-73 : 48 (n), C. subnotatus

Fries, 1838, Epicr. : 290 n. 126, cortinarius (Derm.) subnotatus (basionyme)

Ricken, 1912, Blättp. : 161 n. 502, dermocybe subnotata (comb. val.) (= cotoneus, sec. Moser 1955, K.Kf. : 176)

Soop, 2008, Cortinarius in Sweden : XVII (clé), 78 (n), C. (Ss.g. Tel - Sect. Uracei) subnotatus

Tartarat, 1988, Fl. an. Cort. : 30, C. (Lepr.) subnotatus

Cailleux A., Code des Couleurs des Sols, édit. Boubée (Cail.).

RVB, Code des Couleurs numériques Rouge-Vert-Bleu (RVB).

Séguy, Code Universel des Couleurs, Éditions Lechevalier (Ség.).

Henriot A., Piximètre, Logiciel de mesure de dimensions sur images, ach.log.free.fr/piximètre.



JGa_1507

Récolté le 9/10/2015, en forêt syndicale de la Vierge, parc. 42, 250m, sous feuillus chênes, hêtres et charmes.

JGane

Cortinarius subnotatus Fries