

## *Cortinarius subamethystinus* Henry

Jacques GANE  
6, rue des jardins sous la fontaine  
F-57950 Montigny les Metz

Résumé : l'auteur décrit une espèce de cortinaire rare, trouvé en région Wallone

Summary : the author describes a variety of cortinarius found in the Wallonia region.

Mots-clés : Basidiomycota, Cortinarius, Calochroi, Violaceipedes, frondosophilus

Récolté pour exposition du Cercle Mycologique de Mons, exsic. JGa\_0572. Retrouvé à l'exposition d'Avon 2007 provenant de la forêt de Fontainebleau JGa\_0764, récolteur inconnu !

### Description macroscopique

**Chapeau** : 50-60 mm, convexe à convexe-plan, marge enroulée, infléchie, lobée ; revêtement vite sec, fauve ocracé [RVB130/85/50], marge jaunâtre [RVB210/160/85].

**Lames** : 6 mm, sinuée à droite, arrondie à l'insertion, incarnat [RVB185/165/150] à violet, arête entière, concolore.

**Stipe** : 30-40 x 15(25) mm, épais et court, couvert de cortine rousse, à bulbe marginé, volet-améthyste [RVB130/110/200], mycélium blanc [RVB240/235/245].

**Chair** : blanche [RVB210/185/180], violette [RVB100/90/120] dans le cortex du pied, odeur non perçue

Chimie : KOH brun sur cutis, gris brunâtre sur la chair, G + chair du chapeau, 0 dans le bulbe

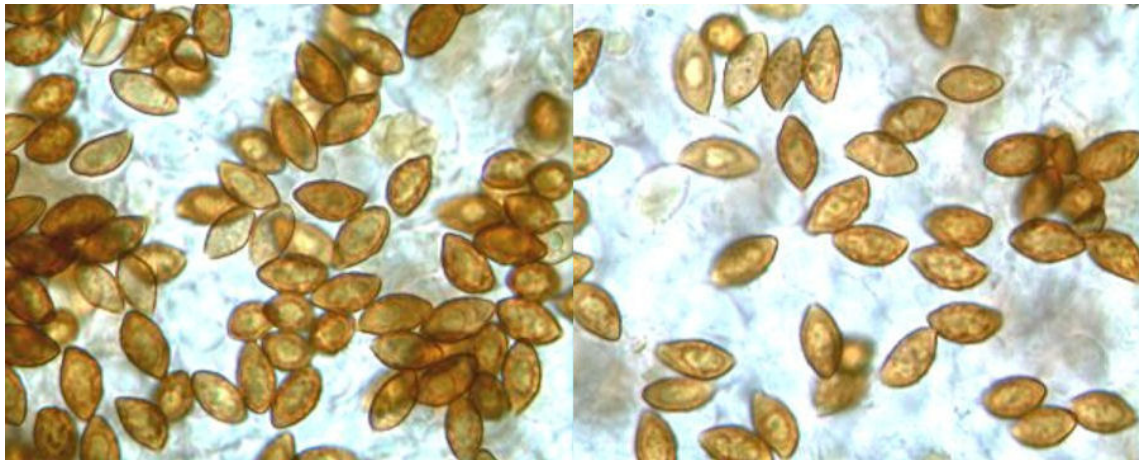
Habitat : feuillus, chênes et hêtres

### Étude Microscopique

Exsiccata JGa\_0572

**Spores** : amygdaliformes allongées à sommet étiré (presque subpapillé), ornementation peu dense (taches étalées) subcristulée ?

Mesurant 9,5-12 x 5,5-6,5 µm, Q = 1,8



Mesures effectuées avec le logiciel PIXIMÈTRE de Alain HENRIOT et J.L. CHEYPE.

Formule statistique ..... 9,5 [10,5 ; 11] 12 x 5,3 [5,8 ; 6] 6,5 µm  
Q = 1,6 [1,8 ; 1,9] 2,1 ; N = 30 ; C = 95%  
Me = 10,8 x 5,9 ; Qe = 1,8

**Arête** : non faite

**Cuticule** : non faite

Observations et conclusions :

1958, SMF 74-3, HENRY : 338-339

"*C. (Phl.) subamethystinus* (n. sp.)

Voici une espèce du groupe que nous publions, bien que nous ne l'ayons rencontrée qu'une fois, en raison des caractères précis qui permettront de la reconnaître :

Chapeau (5-6 cm) convexe à convexe-plan, plus ou moins régulier, parfois un peu bossu et asymétrique en coupe, avec la marge d'abord régulièrement et remarquablement *enroulée*, peu visqueux, vite sec. Cuticule ocracée terne, jaune ocracé paille, tachetée-rayée au bord de fibrilles innées ; devenant ocracée à la lin, avec la marginelle tirant sur le gris.

Sur les exsiccata la cuticule devient jaune fauve comme celle de *C. cyanopus* sensu K-M, mais la chair est fauve très sombre.

Lamelles (6 mm) souvent un peu ventrues, minces, moyennement serrées, *incarnat-violet* puis argilacé brunissant, adnées ou sinuées adnées, avec l'arête entière et concolore.

Pied (4-5 cm/1-1,2 en haut et 1,4-1,5 dans le bulbe), fibrilleux et cortiné, à bulbe nettement *marginé*, d'un *splendide violet-améthyste*, rappelant tout à fait celui de *T. amethystinum* de Quelet (= *T. personatum*), jaunissant dans le bas. La couleur du pied comme celle des feuillets est caractéristique.

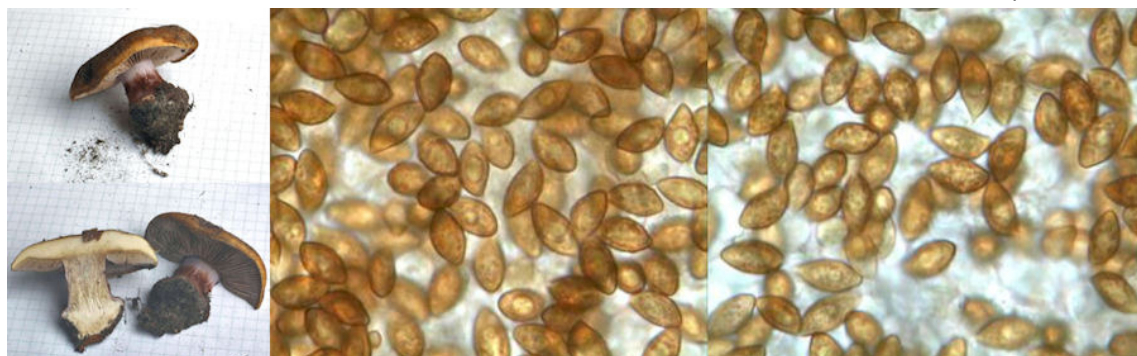
Chair (1 cm) ferme, blanchâtre, violette en périphérie du pied, sans odeur ni saveur particulières, ne réagissant pas au Gaïac, ni au T14, ni au sulfate de fer. La soude agit peu (Isabelle) tandis que la cuticule passe au brun.

Arête des lames présentant, outre des cellules stériles banales, des *cellules étroites allongées*, dépassant largement les premières de 13-50/6,5-8,5  $\mu$ . Basides 4-sp. de 44-45/11-12  $\mu$ . Spores amygdaliformes très verruqueuses de 11-13/6,6  $\mu$ .

Dans l'herbe d'un pré à 15 mètres de la lisière d'un bois de hêtres et de chênes."

Autre récolte, exposition mycologique d'Avon, 2007 :

Exsic. JGa\_0764 : ..... Mesurant 9,5-13 x 5,5-7  $\mu$ m, Q = 1,8



Forêt domaniale de Fontainebleau

Ce petit cortinaire, ayant une vague ressemblance avec *tricholoma saevus*, paraît assez rare. Il semblerait qu'il réagisse faiblement au Gaïac dans la chair du chapeau, pas dans le bulbe !

Bibliographie :

**Bidaud & al.**, 2001, Atl. des Cort. XI-2, pl. 341, fiche 532 : 584 (clé), 598 (N), 601 (sp.), C. (Subg. Phl. - Sect. Calochroi - Subsect. Violaceipedes - Série frondosophilus) subamethystinus.

**Henry**, 1958, SMF 74-3 : 338 (d), 340 (DL), C. (Phl.) subamethystinus (inval. Art. 37-1)

**Henry**, 1985, SMF 101-1 : 11 (T), **cortinarius (Phl.) subamethystinus (basionyme)**.

**Cailleux A.**, Code des Couleurs des Sols, édit. Boubée (Cail.).

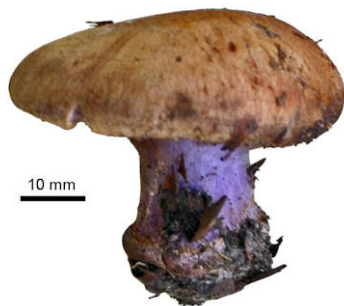
**RVB**, Code des Couleurs numériques Rouge-Vert-Bleu (RVB).

**Séguy**, Code Universel des Couleurs, Éditions Lechevalier (Ség.).

**Henriot A.**, Piximètre, Logiciel de mesure de dimensions sur images, ach.log.free.fr/piximètre.



JGa\_0764



10 mm



JGa\_0572

*JGane*

JGa\_0764 et 0572

Expositions du CM de Mons (B)  
et d'Avon (77), forêt de Fontainebleau,  
sous feuillus.

*Cortinarius subamethystinus* Henry