

## *Cortinarius splendens* Henry

Jacques GANE  
6, rue des jardins sous la fontaine  
F-57950 Montigny les Metz

Résumé : l'auteur décrit une espèce de cortinaire rare, trouvé en région Lorraine

Summary : the author describes a variety of cortinarius found in the Lorraine region.

Mots-Clés : Basidiomycota, Cortinarius, Phlegmacium, Laeticolores, Splendens.

Récoltés le 9/10/2015 en forêt syndicale de la Vierge, parc. 42, exsic. JGa\_1512. Déjà rencontré dans le massif de la forêt domaniale d'Hémilly en 1998, 2006 et 2007...

### Description macroscopique

**Chapeau** : 50-60 mm, convexe-plan, revêtement glutineux jaune [RVB160/130/35], taché de brun rouge [RVB120/60/25] à partir du centre, marge infléchie

**Lames** : 5-6 mm, serrées, jaunes orange [RVB145/85/40], émarginées, arête entière, concolore

**Stipe** : 75 x 11(23) mm, cylindrique à base bulbeuse marginée, sommet jaune soufre [RVB170/150/55], base couverte de fibrilles brunes [RVB140/80/30], mycélium jaune soufre [RVB180/160/80]

**Chair** : jaune soufre [RVB160/145/50], odeur non perçue.

Chimie : non faite.

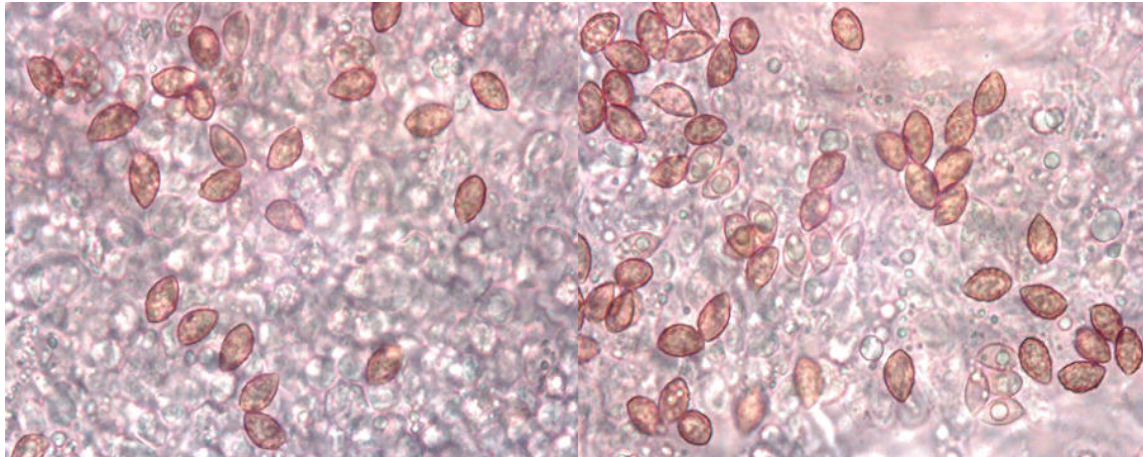
Habitat : feuillus, chênes, hêtres et charmes, en terrain calcaire.

### Étude Microscopique

Exsiccata JGa\_1512

**Spores** : elliptico-amygdaliformes, sommet ± étiré, ornementation assez forte, subcristulée ?

Mesurant (9) 9,5-11 (11,5) x (5) 5,5-6,5 (7)  $\mu\text{m}$ , Q = 1,7, stat. 9-11,5 x 5,5-6,5  $\mu\text{m}$



Mesures effectuées avec le logiciel PIXIMÈTRE de Alain HENRIOT et J.L. CHEYPE.

(8,8) 9,4 - 10,9 (11,5) x (5,2) 5,6 - 6,3 (6,9)  $\mu\text{m}$

Q = (1,5) 1,6 - 1,9 (2,1) ; N = 74

Me = 10,2 x 5,9  $\mu\text{m}$  ; Qe = 1,7

9,1 [10,1 ; 10,3] 11,3 x 5,3 [5,8 ; 6,0] 6,5  $\mu\text{m}$

Q = 1,5 [1,7 ; 1,8] 2,0 ; N = 74 ; C = 95%

Me = 10,2 x 5,9  $\mu\text{m}$  ; Qe = 1,7

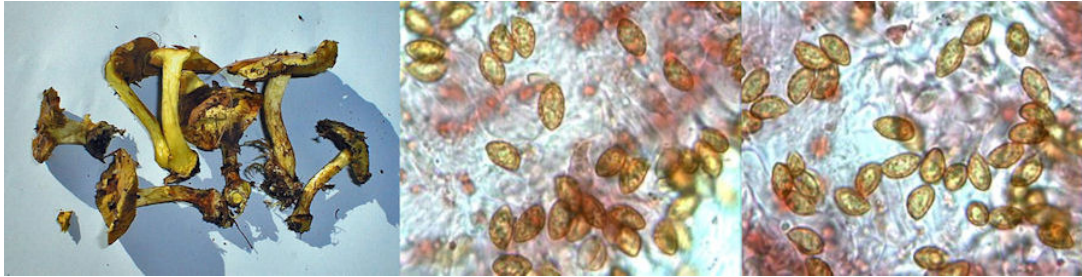
**Arête** : non faite

**Cuticule** : non faite

### Observations et conclusions

Autres récoltes :

Exc. JGa\_9805 : ..... Mesurant 8,5-10,5 x 5-6  $\mu\text{m}$ , Q = 1,7



Forêt Syndicale de la Vierge, parc. 42

Exc. JGa\_0667 : ..... Mesurant 9,5-12,5 x 5,5-7  $\mu\text{m}$ , Q = 1,8



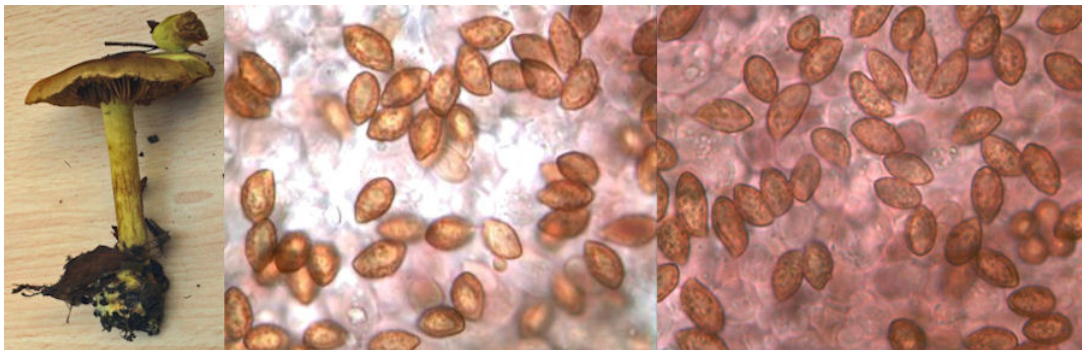
Forêt Domaniale d'Hémilly, parc. 33

Exc. JGa\_0675 : ..... Mesurant 9,5-11,5 x 5,5-6,5  $\mu\text{m}$ , Q = 1,7



Forêt Domaniale de Fontainebleau, Mont Chauve

Exc. JGa\_0750 : ..... Mesurant 9-12,5 x 5,5-7  $\mu\text{m}$ , Q = 1,7



Forêt Syndicale de la Vierge, parc. 91

Henry, 1936, SMF 52-2 : 174 (d) :

*C. (Phlegmacium) splendens* (n. sp). (Pl. II, fig. I).

I. Aspect Général.

Scaurus du groupe de *C. fulgens* remarquable par sa petite taille, son chapeau d'un beau jaune d'or, tacheté constamment au centre d'écaillés brunes et par la belle couleur *uniforme* de sa chair qui est d'un *jaune éclatant* (22 + 24) *immuable* dans le chapeau comme dans le pied.

II. Description macroscopique.

CHAPEAU *peu charnu* de 3 à 6 cm. de diamètre (ne dépassant pas 6 cm.), convexe puis convexe-plan avec la marge d'abord enroulée (parfois flexueuse), puis droite. Marginelle étroite (1mm.). Cuticule visqueuse puis sèche, à viscosité douce, séparable, d'abord fibrilleuse, au bord puis glabre d'un *beau jaune doré* (22 : *luteus*), plus clair au bord (23 flavus), devenant *quelquefois* à la fin fauvâtre-ferrugineux, avec le disque tacheté d'écaillés brunes (20) ou *atropurpurines* (12), larges de quelques millimètres, rassemblées au centre ou réparties concentriquement jusque vers les bords (cette présence de tâches étant *absolument constante*).

LAMELLES assez serrées, minces, larges de 4 à 6 mm du type 4, les grandes au nombre de 90 environ, adnées-émarginées, parfois largement échancrées, laissant autour du stipe une dépression peu profonde mais large (6-7 mm), d'abord d'un *beau jaune vif* subconcolores à la cuticule, puis fauve orangé, avec l'arête un peu plus jaune et *érodée*.

PIED *plein*, subcylindrique, 4-5 cm. x 0,75-1,2 cm. (1,5 dans le bulbe qui est nettement marginé), d'un beau jaune citrin doré subconcolore, devenant orangé-brun vers le bulbe, nu ou parcouru par d'abondantes fibrilles de cortine teintées par les spores

CORTINE jaune pâle assez fugace.

CHAIR peu épaisse (0,50 cm. à 0,75 cm dans le chapeau, jamais plus; 1 ou 1,5 mm au bord), *unicolore, immuable*, d'un *jaune doré foncé lavé de citrin* (21 x 24 = flavus + citrinus), partout; *jaune* également sous la cuticule (23).

ODEUR très peu marquée, *subnulle*.

SAVEUR douce.

### III. Description microscopique.

Arête des lames *homomorphe*.

BASIDES 4-sporiques, émergeant de 9-14 µ sur 10 de large et dont la longueur totale atteint 35-38 µ environ.

CELLULES STERILES claviformes émergeant comme les basides.

MEDIOSTRATE régulier à éléments allongés de 9 à 17 µ de diamètre.

SPORES jaunes sous le microscope, ellipsoïdes-ovoïdes, amygdaliformes, finement verruqueuses, mesurant 11 x 5,5-6,5 µ.

### IV. Caractères chimiques.

GAÏAC : faiblement positif (la chair bleuit partiellement).

PHENOLINE : faiblement positif (rouge carminé pâle).

NaOH : cuticule *olivâtre* puis *brun* lavé d'olivâtre (10-12 à 39). Rien sur la chair.

Fe<sub>2</sub>Cl<sub>6</sub> : clair et cuticule 39 puis 34 *assez rapidement*.

Rien avec les autres réactifs usuels. Par contre réactions intéressantes avec les réactifs spéciaux dont nous n'avons pas encore publié les formules.

### V. Habitat.

Fontainebleau de 1933 à 1935. Route tournante de la Butte à Gay. Au bord des chemins. Isolé ou par petits groupes, sous les feuillus.

### Bibliographie :

**Bidaud & al.**, 2003, Atl. des Cort. XIII : Pl. 424, Fiche 603 + Livret XIII -1 : 715 (clé), 729 (N), 735 (N), 738 (sp.) ; Cort. (Subg. Phl.- Sect. Laeticolores - Subsect. Laeticolores - Série Splendens) splendens

**Brandrud & al.**, 1992, CFP 2, Pl. B-57 + Livret 2 : 4 (n), 6 (n), 30 (T, disc. nomencl.), 43 (n) C. (Subg. Phl.- Sect. 11 Fulvi) splendens subsp. splendens

**Breitenbach & Kr.**, 2000, Champ.de Suisse 5, Pl. 240, C. (Phl.)

**Consiglio & al.**, 2004, Il genere Cortinarius in Italia II, B 157

**Eyssartier & Roux**, 2011, Guide des champignons : 748

**Henry 1936, SMF 52-2 : 174 (d), 176 (DL), cortinarius (Phl.) splendens (basionyme)**

**Henry**, 1939, SMF 55-2 : 178, Cort. (Phl.) splendens

**Henry**, 1951, SMF 67-3 : 248 (clé), 296 (N) (splendens # citrinus Lange)

**Henry**, 1966, SMF 82-1 : 171 (d, sous feuillus), C. (Phl.) splendens

**Henry**, 1985, SMF 101-1 : 10 (T), C. (Phl.) splendens

**Henry**, 1986, DM 63-64 : 18 (N), C. (Phl.) splendens

**Henry**, 1992, DM 87 : 20 (clé) C. (Phl.) splendens

**Marchand**, 1983, Champ. N. et Midi 8 : 722, C. (Phl.) splendens

**Melot**, 1986, DM 63-64 : 132, sub C. (Phl.) sulphureus

**Melot**, 1987, DM XVII-68 : 72 (N), C. (Phl.) splendens var. meinhardii

**Melot**, 1988, DM XIX-73 : 19 (N = chimie), C. (Phl.) splendens

**Moser**, 1960, (1961) Gatt. Phl. n°141 : 298 (clé), 301 (d), 418 (clé), phlegmacium splendens (comb. val.)

**Soop**, 2008, Cortinarius in Sweden : XIII (clé), 49 (n), C. (Ss.g. Phl. - Sect. Fulvi) splendens

**Tartarat**, 1988, Fl. an. Cort. : 142 (clé), C. (Phl.) splendens

**Cailleux A.**, Code des Couleurs des Sols, édit. Boubée (Cail.).

**RVB**, Code des Couleurs numériques Rouge-Vert-Bleu (RVB).

**Séguy**, Code Universel des Couleurs, Éditions Lechevalier (Ség.).

**Henriot A.**, Piximètre, Logiciel de mesure de dimensions sur images, ach.log.free.fr/piximètre.



JGa\_1512

Récolté le 9/10/2015, en  
forêt syndicale de la Vierge,  
parc. 42, 250 m, sous feuillus,  
chênes, hêtres et charmes.

10 mm

JGane

**Cortinarius splendens** Henry