

***Cortinarius scaurus* Fries**
var. ***notandus* Bidaud**

Jacques GANE
6, rue des jardins sous la fontaine
F-57950 Montigny les Metz

Résumé : l'auteur décrit une espèce de cortinaire rare, trouvé en région Lorraine

Summary : the author describes a variety of cortinarius found in the Lorraine region.

Mots-Clés : Basidiomycota, Cortinarius, Phlegmacium, Scauri,

Récoltés par Albert Grobelny, dans les sphaignes, à Pierre-Percée (88), exsic. JGa_1216.

Description macroscopique

Chapeau : 25-45 mm, convexe à plan-convexe, marge enroulée puis infléchie ; revêtement visqueux gris-brun au centre [RVB155/130/115], fibrilleux, vert olive [RVB120/110/55] au bord, taches radiales brun bistre foncé [RVB70/50/50] sur la marge.

Lames : 4 mm, moyennement serrées, adnées-émarginées, olivâtre [RVB145/125/90], arête ± entière plus pâle [RVB155/125/80]

Stipe : 60-80 x 10(25) mm, élancé, clavé, typiquement muni d'un bulbe ovalaire en oignon, bleuté au sommet [RVB150/150/160], gris-rosâtre [RVB160/120/70] au bulbe, brunissant au centre [RVB215/185/155], cortine verdâtre [RVB150/150/135]

Chair : blanche, brun gris [RVB200/185/170] dans le chapeau, bleuté [RVB190/185/200] au sommet du pied et au cortex, odeur non perçue.

Chimie : chair + T14 = violet

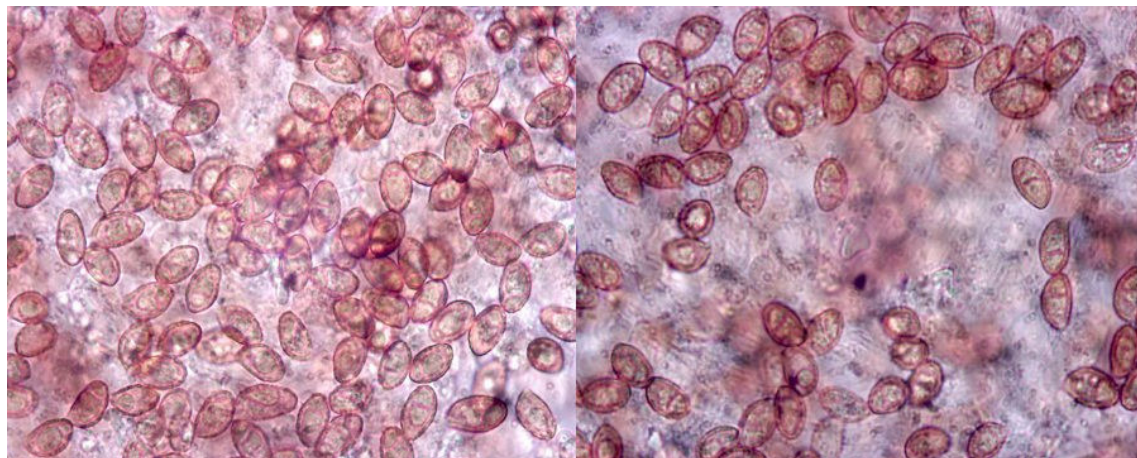
Habitat : dans les sphaignes, sous conifères

Étude Microscopique

Exsiccata JGa_1216

Spores : largement elliptico-amygdaliformes, ornementation assez forte, mais peu saillante

Mesurant (9,5) 10-12 (12,5) x 6-7 (8,5) μm , Q = 1,7, stat. 9,5-12,5 x 6-7,5 μm



Mesures effectuées avec le logiciel PIXIMÈTRE de Alain HENRIOT et J.L. CHEYPE.

9,7 [10,9 ; 11,2] 12,4 x 5,8 [6,6 ; 6,8] 7,6 μm

Q = 1,4 [1,6 ; 1,7] 1,9 ; N = 55 ; C = 95%

σ_{xy} = 0,7 x 0,5

(9,7) 10,2 - 11,9 (12,5) x (5,8) 6,2 - 7,1 (8,4) μm

Q = (1,4) 1,5 - 1,8 (1,9) ; N = 55

Me = 11,1 x 6,7 μm ; Qe = 1,7

Arête : non faite

Cuticule : non faite

Observations et conclusions

Note des auteurs de l'Atlas : 1335

« *C. scaurus* var. *notandus* Bidaud, var. nov.

Outre une forme à lames brunes (*phaeophyllus*), Moser & Peintner (2002, *op. cit.*, p. 11 et 14) signalent une forme à spores atteignant 13 µm, nettement plus grandes que les spores du type — forme étudiée d'après deux récoltes. Il s'agit évidemment de la variété *notandus*, qui paraît commune en France, si j'en crois huit récoltes d'André Bidaud effectuées dans l'habitat du type : conifères des tourbières à sphaignes. »

Atlas des Cortinaires, pars XVIII (2) :

« Série *scaurus* Bid. & Reum., ser. nov.:

(Lames vert olive ou brunes)

A3 Taxons des conifères B

B2 Taxons des conifères marécageux ou des tourbières à sphaignes E

E2 TL4 : violet F

F1 Lames vert olive ; taxon élancé, à chapeau typiquement tigré et marge bistre olive ou verdoyante ; stipe violacé ou glauque au sommet ; spores ellipsoïdes, fortement ornées, (9) 9,5-12,5 (13) x 6-7 (7,5) µm (Q = 1,6) [spores de 9-10,5 x 6-7 µm dans la var. *scaurus*] *C. scaurus* Fr. var. *notandus* Bid. (pl.729-730, f.982) »

Ce *scaurus* est remarquable par ses teintes gris verdoyant et bleuté et son habitat sous conifères des tourbières à sphaignes.

Bibliographie :

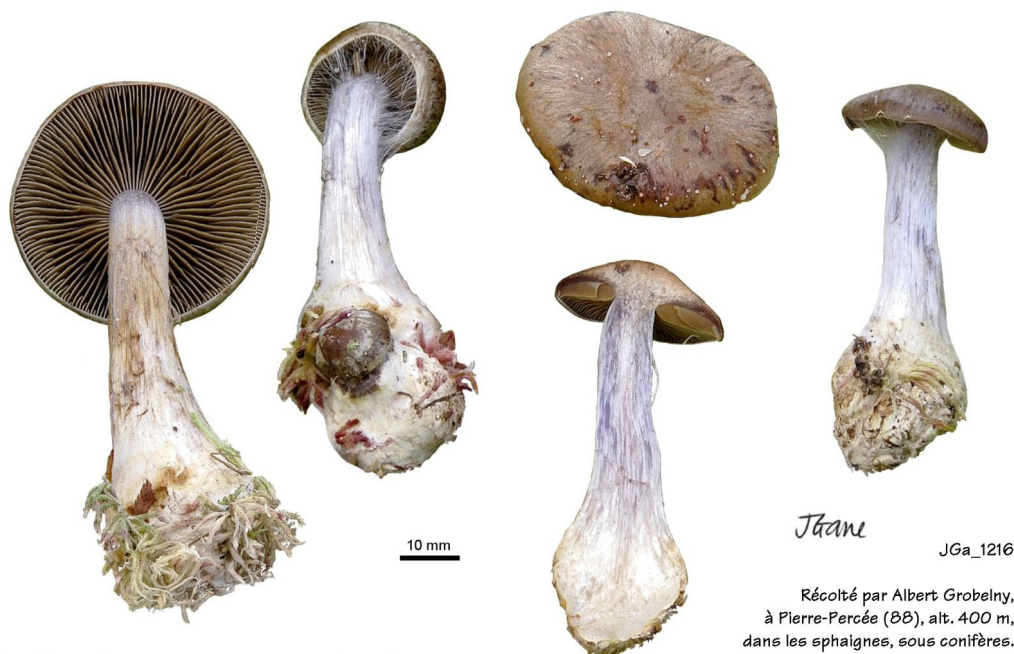
Bidaud & al., 2009, Atlas des Cort. XVIII (2) : pl. 729-730, f. 982, 1335 (commentaire), 1337 (sp.), 1339 (clé), 1340 (clé), 1368 (clé), 1375 (DL, T) ; Cort. (Ss.G. Phlegmacium - Section Scauri - Sous-Section Scauri) *scaurus* var. *notandus* (basionyme, var. nov.)

Cailleux A., Code des Couleurs des Sols, édit. Boubée (Cail.).

RVB, Code des Couleurs numériques Rouge-Vert-Bleu (RVB).

Séguy, Code Universel des Couleurs, Éditions Lechevalier (Ség.).

Henriot A., Piximètre, Logiciel de mesure de dimensions sur images, ach.log.free.fr/piximètre.



Cortinarius scaurus Fr. var. *notandus* Bidaud

Jéane
JGa_1216
Récolté par Albert Grobelny,
à Pierre-Percée (88), alt. 400 m,
dans les sphaignes, sous conifères.