

***Cortinarius scaurus* Fr. *fo. phaeophyllus* Moser**

Jacques GANE
6, rue des jardins sous la fontaine
F-57950 Montigny les Metz

Résumé : l'auteur décrit une espèce de cortinaire rare, trouvé en région Lorraine

Summary : the author describes a variety of cortinarius found in the Lorraine region.

Mots-Clés : Basidiomycota, Cortinarius, Phlegmacium, Scauri.

Récoltés par Albert Grobelny à Pierre-Percée (88), exsic. JGa_0320, JGa_04103 et 104. Ces scaurus très sombres, à lames brun foncé, ont été baptisés phaeophyllus (à feuillés sombres) par son auteur M. M. Moser.

Description macroscopique

Chapeau : 50-65 mm, convexe puis plan, se creusant, marge infléchie, marginelle s'enroulant, revêtement légèrement hygrophane, gris-brun [RVB155/140/105] à brun ± foncé [RVB110/75/45]

Lames : 3-4 mm, courtes, moyennement serrées, émarginées, brunes [RVB75/35/5], arête fimbriée jaune [RVB245/205/150]

Stipe : 80-105 x 7-9(10-20) mm, élancé, clavé à bulbe étroit, submarginé à rebords arrondi, le sommet glaucescents [RVB150/150/100], brunissant [RVB125/75/55]

Chair : brunissant dans le chapeau et la base du pied, ± bleutée au sommet, odeur non perçue.

Chimie : non faite.

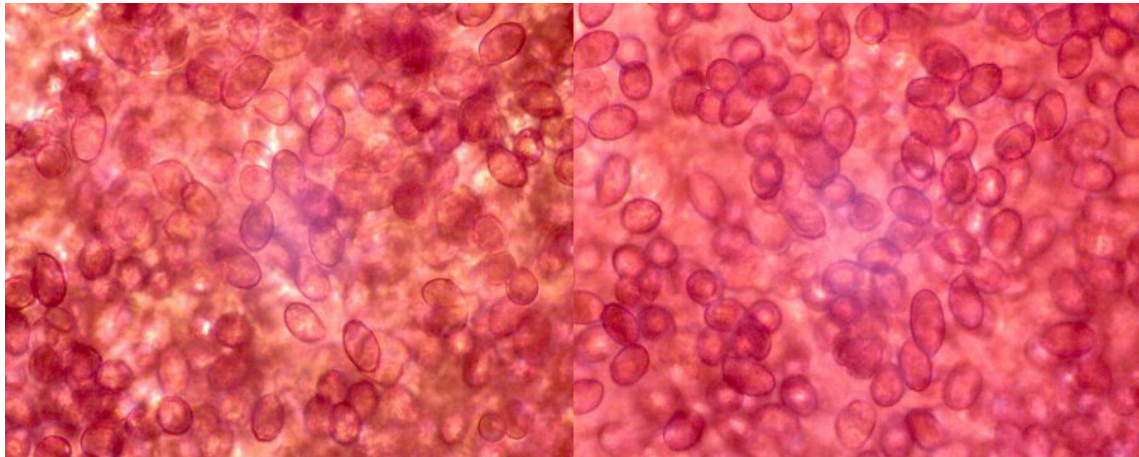
Habitat : dans les sphaignes, sous conifères

Étude Microscopique

Exsiccata JGa_0320

Spores : elliptiques à subovoïdes, ornementation fine, piquetée, saillante à l'apex.

Mesurant (8,5) 9-11 (13) x (5,5) 6-7 (7,5) μm , Q = 1,6, stat. 8,5-12 x 5,5-7,5 μm



Mesures effectuées avec le logiciel PIXIMÈTRE de Alain HENRIOT et J.L. CHEYPE.

(8,3) 9,0 - 11,2 (13,0) x (5,3) 5,8 - 7,0 (7,6) μm

Q = (1,3) 1,4 - 1,8 (2,1) ; N = 56

Me = 10,1 x 6,4 μm ; Qe = 1,6

8,4 [9,9 ; 10,4] 11,9 x 5,5 [6,3 ; 6,5] 7,3 μm

Q = 1,3 [1,5 ; 1,6] 1,9 ; N = 56 ; C = 95%

Me = 10,1 x 6,4 μm ; Qe = 1,6

Arête et Cuticule : non faite

Observations et conclusions

Moser, 2001, Fungi non delineati XV : 18

Largeur du **chapeau** diamètre 20-55 mm, convexe puis aplani, disque devenant abaissé, visqueux, marge striée non translucide, largement bicolore, peu hygrophane, bord vers l'extérieur sombre, terne, brun-rougeâtre, Caill 47R, disque brun-grisâtre, Caill 49M ou un peu plus pâle

en zone intermédiaire les deux couleurs se mélangeant devenant plus ou moins marbrées.

Lames dès le début ou très tôt gris-brun, vert olive au brun, avec parfois chez les très jeunes des nuances verdâtres peu distinctes surtout autour du stipe, largement émarginées, bords érodés, moyennement serrées, L environ 60, l=3, 13-15/cm en marge du chapeau, 3-4(-5) mm de large, (correspondant à 2 fois l'épaisseur de la chair du chapeau.)

Stipe 60-80 x 4-6 mm, bulbe un peu arrondi 13-19 mm, sommet grisâtre, jaune-brunâtre à la base, bulbe blanchâtre légères traces de cortine blanchâtre-verdâtre, mais qui disparaissent rapidement.

Chair mince, brun délavé au niveau du chapeau, brun terre d'ombre dans la partie extérieure du chapeau et dans la partie supérieure du stipe, R pâle rosâtre chamois à la base, mais marbré de rayures plus sombres. Sans odeur particulière, saveur douce.

Caractéristiques chimiques : réaction Melzer ou Lugol vineuse.

Caractères microscopiques : basidiospores 9,4-11,8 x 5,9-7,2 µm, Q = 1,4-1,7, ellipsoïde, fortement verruqueux

Habitat : tourbe nue, sites marécageux avec Pinus sylvestris.

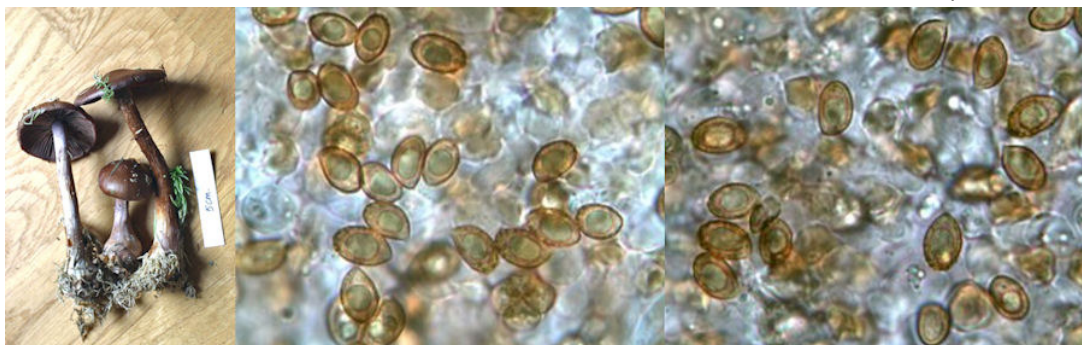
Commentaires : Fries (1851) mentionne que les lamelles peuvent également être brunes.

Cette forme peut être éventuellement *C. scaurus* var. *sphagnophilus* sensu Brandrud et coll. (1994)

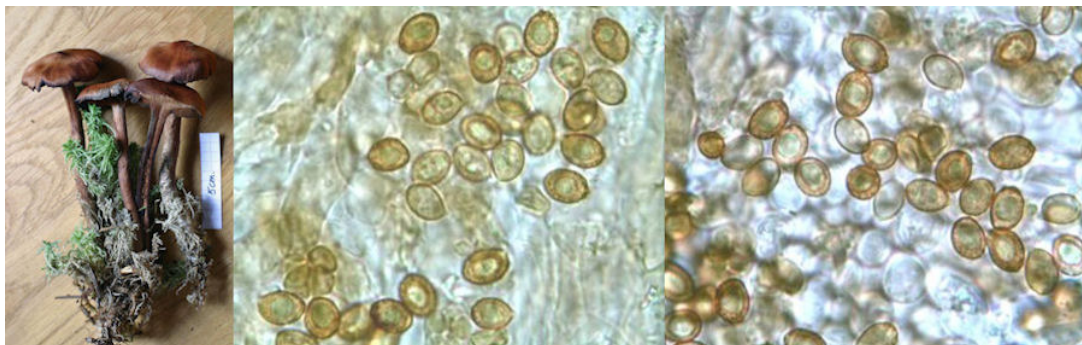


Autres cueillettes :

Exsic. JGa_04103 : Mesurant 8,5-11 x 6-7 µm, Q = 1,5.



Exsic. JGa_04104 : (sur 45 mesures) mesures statistiques 7,5-9,5 x 5,5-7 µm, Q = 1,3



Le cortinaire JGa_04104 a des spores subglobuleuses, ornementation moyenne < 10 µ, c'est peut-être le véritable *C. scaurus* var. *scaurus*. (Voir obs. de Bidaud, fiche 982 « les auteurs de l'atlas n'ont pas pu repérer le type à spores moyenne 9-10,5 µ de longueur »)

Bibliographie :

Bidaud & al., 2009, Atlas des Cort. XVIII (2) ...: pl. 730, f. 983, 1337 (sp.), 1339 (clé), 1340 (clé), 1369 (clé), Cort. (Ss.G. Phlegmacium - Section Scauri - Sous-Section Scauri) *scaurus* f. *phaeophyllus*.

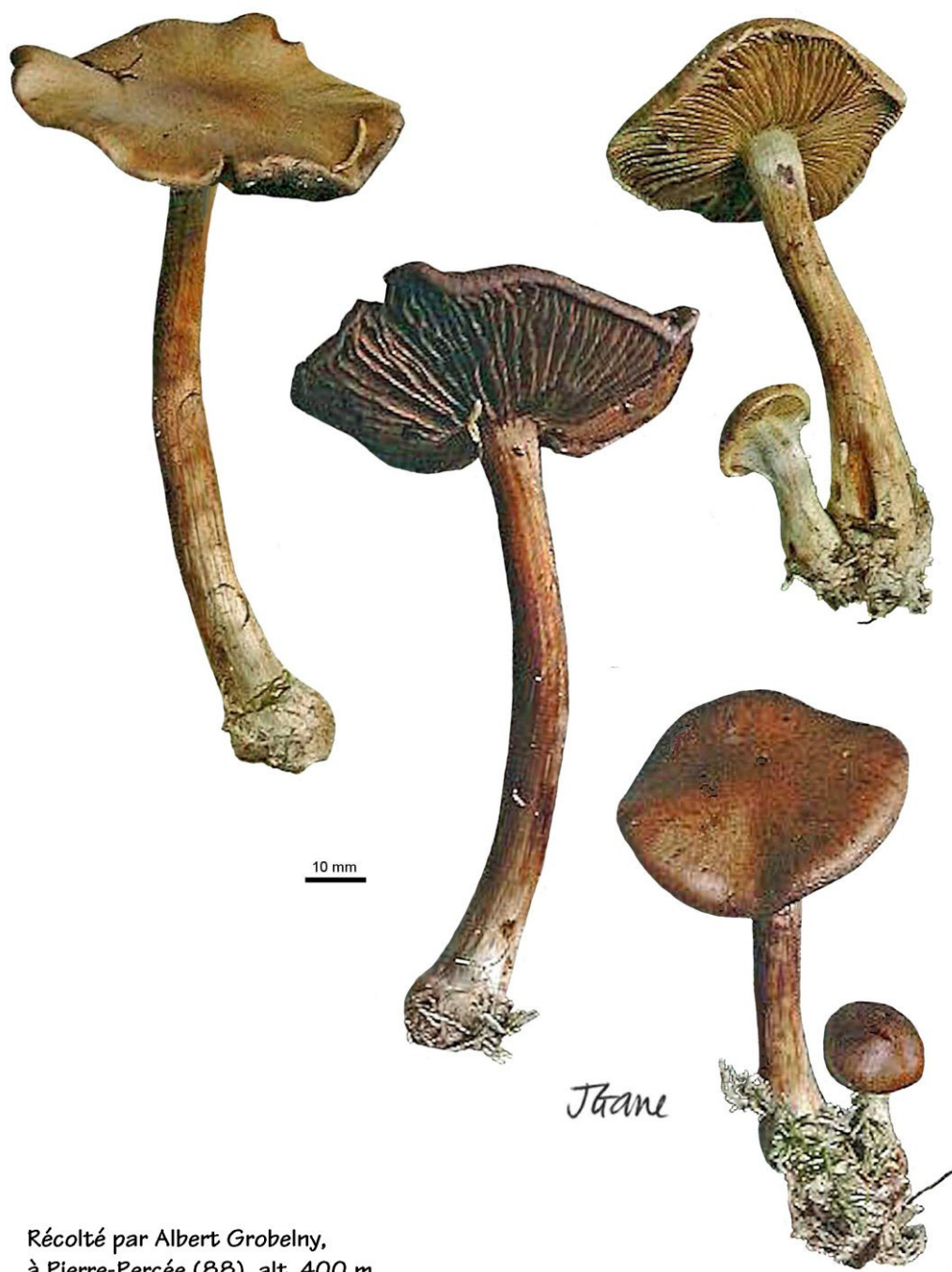
Moser, 2001, *Fungi non delineati XV*, (clé), 17 (sp.), 18 (DL, T, d) **Cort. (Phl.) scaurus forma phaeophyllus (fo. nov., basionyme)**

Cailleux A., Code des Couleurs des Sols, édit. Boubée (Cail.).

RVB, Code des Couleurs numériques Rouge-Vert-Bleu (RVB).

Séguy, Code Universel des Couleurs, Éditions Lechevalier (Ség.).

Henriot A., Piximètre, Logiciel de mesure de dimensions sur images, ach.log.free.fr/piximètre.



Récolté par Albert Grobelny,
à Pierre-Percée (88), alt. 400 m,
dans les sphaignes, sous conifères

***Cortinarius scaurus* Fr. fo. *phaeophyllus* Moser**