

## *Cortinarius phaeosmus* Henry

Jacques GANE  
6, rue des jardins sous la fontaine  
F-57950 Montigny les Metz

Résumé : l'auteur décrit une espèce de cortinaire rare, trouvé en région Atlantique

Summary : the author describes a variety of cortinarius found in the Atlantic region.

Mots-Clés : Basidiomycota, Cortinarius, Hydrocybe, Castanei, Rheubarbarini.

Récolté au Congrès de la SMF 2007 à Poitiers, récolteur inconnu.

### Description macroscopique

**Chapeau** : 50-80 mm, convexe à convexe plan, mamelon obtus, en dôme, marge enroulée puis droite, blanchâtre [RVB205/170/120], revêtement hygrophane châtain à brun rouge foncé puis fauve ocracé [RVB115/65/40].

**Lames** : 5-9 mm, assez espacées, sinuées-adnées, brune [RVB105/45/15], arête +- érodée, plus pâle

**Stipe** : 50-70 x 10-20(20-30) mm, clavé un peu incurvé, à bulbe ovoïde important, appointi à la base, sommet bleuté [RVB105/100/95], milieu gris-beige [RVB160/130/95], bulbe [RVB100/55/30]

**Chair** : blanchâtre, marbrée de brun, odeur de persil, de rhubarbe.

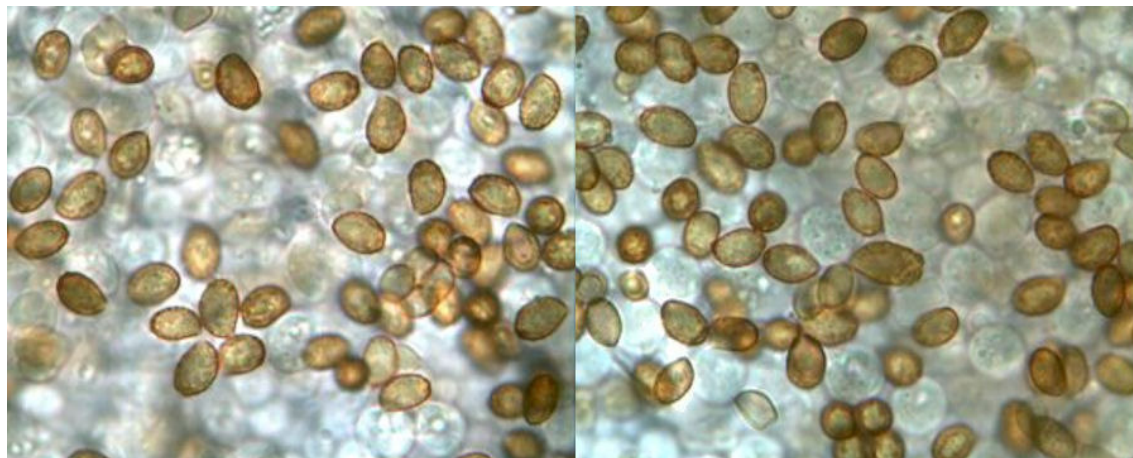
Chimie : non faite.

Habitat : sous feuillus

### Etude Microscopique

Exsiccata JGa\_0769 :

**Spores** : ovoelliptiques, ornementation fine à moyenne, piquetée à verrues saillantes surtout à l'apex.  
Mesurant 7-9 x 5-6 µm, Q = 1,5



Mesures effectuées avec le logiciel PIXIMETRE de Alain HENRIOT et J.L. CHEYPE.

Formule statistique ..... **6,8 [7,7 ; 8] 8,9 x 4,8 [5,3 ; 5,5] 6 µ**  
**Q = 1,3 [1,4 ; 1,5] 1,6 ; N = 50 ; C = 95%**  
**Me = 7,9 x 5,4 ; Qe = 1,5**

**Arête** : non faite

**Cuticule** : non faite

### Discussion et conclusions :

Henry, 1981, SMF 97-3, 250 (d, DL, T) :

« *C. (Hydrocybe) phaeosmus* n. sp.  
(*H. brun odorant*).

Rappelle par sa couleur *Pluteus cervinus*. Pied brusquement bulbeux. Odeur de rhubarbe ou de persil. Feuillus.

Chapeau (5-6 cm) convexe-campanulé-obtus et bossu. Marge infléchiée verticale, puis droite et partiellement retroussée, mince. Marginelle fibrilleuse et blanche. Cuticule hygrophane, subtilement fibrilleuse, rappelant par sa couleur surtout au centre et à la marge *Pl. cervinus*. Zone intermédiaire jaune-ocracé-fauvâtre pâle.

Lamelles (6-7 mm) un peu ventrues, minces, imbriquées, moyennement serrées (L = 68 env.), adnées à émarginées-adnées, angulaires en arrière, sécédentes, brunes (Ség. 162 dilué à 162) gris-brun foncé, avec l'arête grossièrement érodée et plus pâle.

Pied (10 cm/8-10 mm au sommet), long, droit ou peu incurvé, subégal jusqu'au quart inférieur où il s'épaissit et se dilate brusquement en général en un bulbe cordiforme, triangulaire, presque submarginé quelquefois, se terminant en pointe mousse ; isabelle-blanchissant, pâle-blanchâtre aux deux extrémités et subconcolore dans le tiers moyen, fibrillo-strié, non zoné, à cortine légère ; plein, rénitent, parfois à lueur violacée douteuse au sommet.

Chair (0,5 cm) mince au-dessus des feuillets, blanchâtre sale marbrée d'isabelle, odorante (odeur de persil ou de rhubarbe comme *C. melanotus* ou *C. rheubarbarinus*, donnant une réaction positive violette avec le mélange FMP, et ne réagissant ni au gaïac, ni au T14. Le gaïac toutefois colore la chair en *chocolat*.

En petits groupes dans les bois feuillus humides de hêtres, de charmes et de bouleaux) ou dans les tourbières. (2 spécimens parfois connés).

Exsiccata brun-châtain.

Spores ovoïdes-amygdaliformes, amygdaliformes à elliptiques, à apicule petit et recourbé, à verrues moyennes (8,7/3,9-4,7 µm ou 9,4/4,3-4,7-5 ou 9,7/4,3 ou 10,8/4,3-5 µm). Basides 4-sp. (29/6,5 µm). Cellules stériles claviformes (16-17/7,2 µm) ou clavées-cylindriques (18-29/6,5-7,2 µm). Arête homomorphe. Sous-hyménium dense, rameux, ondulé. Médiostate régulier à hyphes de 1-3,5 µm (celles qui soulignent le sous-hyménium en plusieurs assises) ; jusqu'à 15 µm d'épaisseur en segments de 32/6,5 ou 45-65/9 ou 32-30-45/8-10 ou 88/11 ou 58-65-88/15 µm parfois bouclées. Epicutis à faisceaux d'hyphes grêles bouclées de 3 à 7 µm. Cuticule présentant au-dessous de l'épicutis une mosaïque d'éléments celluliformes, segments dilatés des hyphes, d'aspect pavimenteux. de 25/16 ou 36/18 ou 25-45/22 µm, mêlés à des hyphes normales bouclées, en segments de 55-72-76/11 ou 36-80/13 ou 76/15 µm par ex. On distingue encore dans la cuticule des éléments ovalaires de 45/40 µm ou arrondis (36/36 µ) et d'autres grands éléments ovalaires se faisant suite, d'aspect allantoïde, de 51/25-29 ou de 45/29 µm. Hyphes du pied jusqu'à 11 µm.

Forêts des Vosges et environs de Vesoul (Exposition de Vesoul). Hry leg. 13 oct. 1980. Holot. herb. n° 80828 in herb. cons."

#### Bibliographie :

**Bidaud**, 2007, Bull. Myc. Dauph. Savoie n° 184 : 54 (d), Cort. phaeosmus

**Bidaud & al.**, 2000, Atl. Cort. X, Pl. 310, Fiche 484 + Livret 10-2 : 502 (clé), 512 (sp, pil., bas., arête), 513 (n), C. (Subg. Hydr. - Sect. Castanei - Subsect. Rheubarbarini) phaeosmus

**Henry**, 1981, SMF 97-3, 250 (d, DL, T) **Cortinarius (Hydr.) phaeosmus (basionyme)**

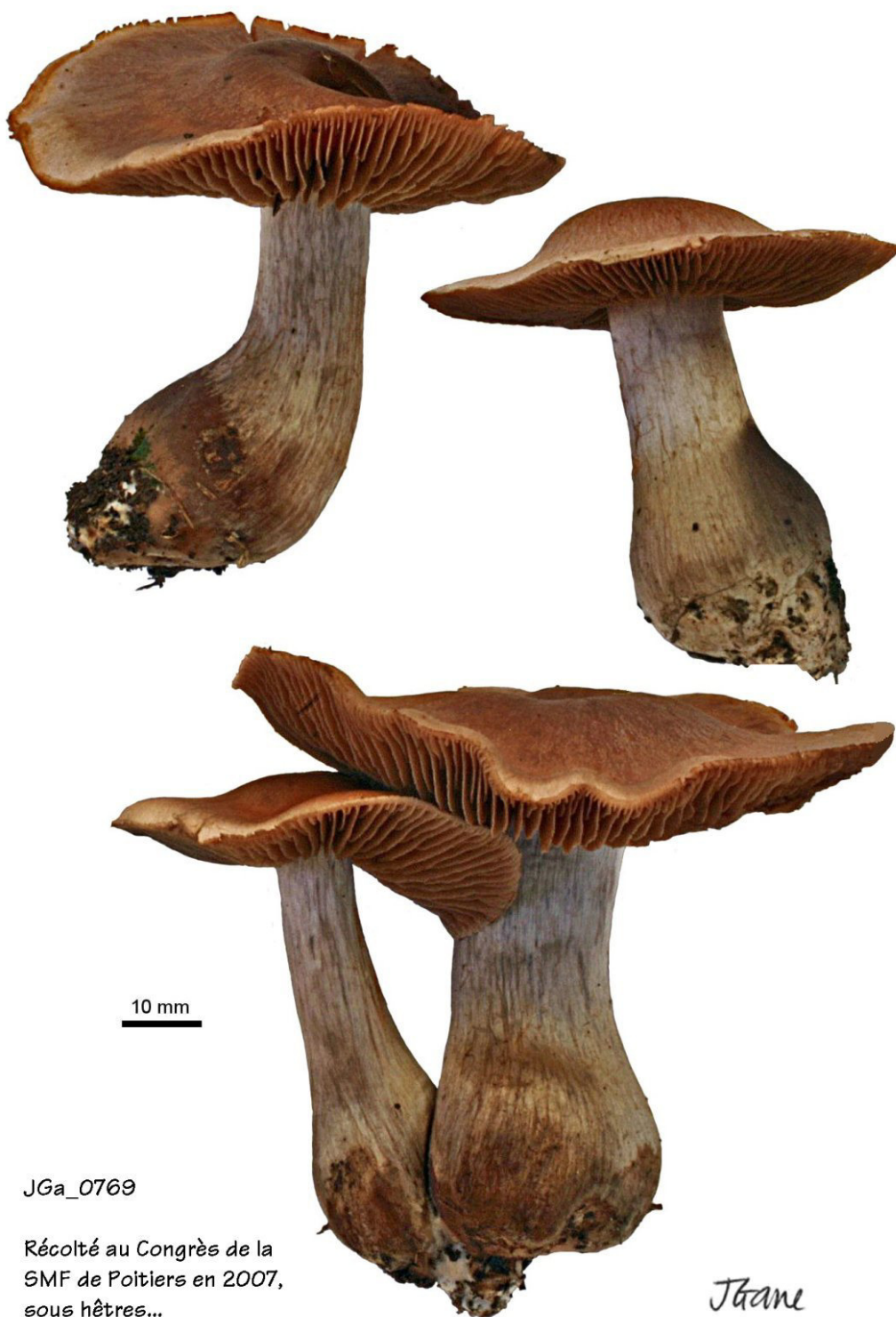
**Tartarat**, 1988, Fl. an. Cort. : 235, C. (Tel.) phaeosmus

**Cailleux A.**, Code des Couleurs des Sols, édit. Boubée (Cail.).

**RVB**, Code des Couleurs numériques Rouge-Vert-Bleu (RVB).

**Séguy**, Code Universel des Couleurs, Éditions Lechevalier (Ség.).

**Henriot A.**, Piximètre, Logiciel de mesure de dimensions sur images, ach.log.free.fr/piximètre.



JGa\_0769

Récolté au Congrès de la  
SMF de Poitiers en 2007,  
sous hêtres...

JGane

**Cortinarius phaeosmus** Henry