

Cortinarius parafulmineus Henry

Jacques GANE
6, rue des jardins sous la fontaine
F-57950 Montigny les Metz

Résumé : l'auteur décrit une espèce de cortinaire rare, trouvé en région Franche-Comté

Summary : the author describes a variety of cortinarius found in the Franche-Comté region.

Mots-Clés : Basidiomycota, Cortinarius, Phlegmacium, Fulvi, Elegantiores, elegantior.

Récoltés le 4/10/2012, aux rencontres mycologiques de la SMS à Métabief (Doubs), exsic. JGa_1225. Champignon trapu, qui peut atteindre de grandes dimensions, brun roux

Description macroscopique

Chapeau : → 90 mm, convexe-hémisphérique, bombé aplani, cuticule visqueuse, fibrilleuse, parsemée de restes de voile gris jaunâtre [RVB195/175/95], brun roux [RVB150/60/20] à 190/125/45, marge plus claire [RVB215/155/90]

Lames : → 13 mm, larges, serrées, jaune citrin [RVB155/110/25], arrondies à l'insertion, presque sécédentes, arête entière ± érodée, légèrement plus pâle [RVB190/165/90].

Stipe : 40-90 x 15-35(30-50) mm, trapu puis droit, blanchâtre à jaune paille [RVB200/185/130], brunissant [RVB140/105/60], bulbe marginé arrondi, bordé de brun rouge [RVB150/80/25], cortine abondante, jaunâtre [RVB190/170/130].

Chair : dans le chapeau gris-citrin [RVB180/160/100], brunâtre dans le bulbe [RVB165/125/20], odeur fruitée.

Chimie : NaOH + cutis brun acajou, rosé sur la chair.

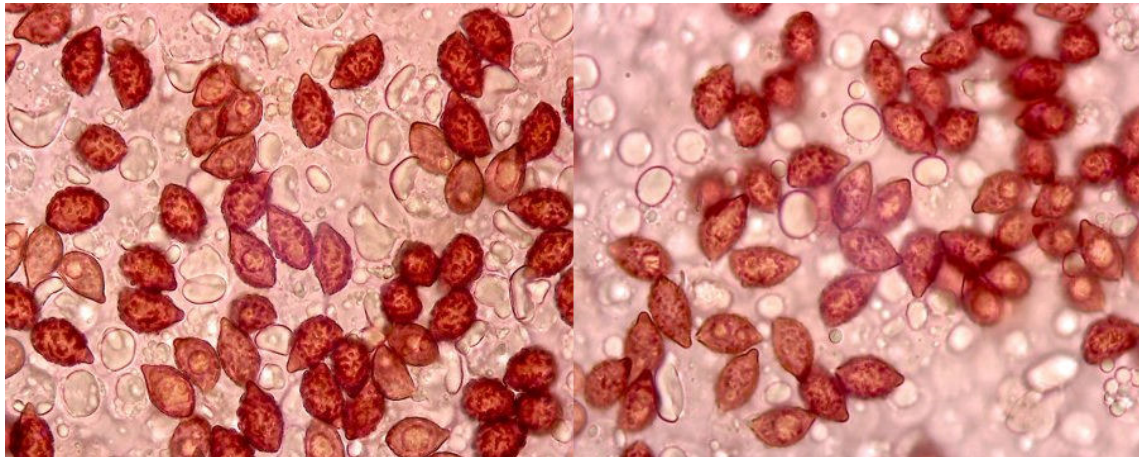
Habitat : hêtraie-sapinière en terrain calcicole

Etude Microscopique

Exsiccata JGa_1225

Spores : citriniformes à sommet fortement papillé, pas toujours, ornementation encroûtante à fortes verrues bossues et saillantes.

Mesurant (12,5) 13-14,5 (15) x (7) 7,5-9 (9,5) μm , Q = 1,7, stat. 12,5-15 x 7-9 μm



Mesures effectuées avec le logiciel PIXIMETRE de Alain HENRIOT et J.L. CHEYPE.

12,7 [13,8 ; 14,1] 15,2 x 7,2 [8 ; 8,3] 9,1 μm

Q = 1,5 [1,7] 1,9 ; N = 62 ; C = 95%

σ_{xy} = 0,6 x 0,5

(12,4) 13,1 - 14,7 (15,2) x (7,1) 7,6 - 8,8 (9,4) μm

Q = (1,5) 1,6 - 1,8 (2) ; N = 62

Me = 13,9 x 8,2 μm ; Qe = 1,7

Arête et Cuticule : non faite

Observations et conclusions :

Henry, 1939, SMF 55-2 : 172, C. (Phl.) fulmineus Fries ss. Henry 1939 :

« *b. Cortinarius* (Phlegmacium) *fulmineus* FRIES = *A. sericeus* SCHAEFFER.

Aspect général : Scaurus d'aspect robuste, presque brun souvent parsemé de *grosses squames plus foncées* ; à feuillettes jaunes ; à chair jaunissante ou jaune, mais non uniformément colorée. Spécial aux régions montagneuses de conifères.

DESCRIPTION MACROSCOPIQUE.

Chapeau très charnu, compact, de 5-12 cm. de diamètre, *convexe-hémisphérique*, puis plan-convexe, parfois légèrement déprimé au centre, avec la marge d'abord fortement *enroulée* (parfois flexueuse et relevée à la fin).

Cuticule visqueuse et luisante (à viscosité douce) puis sèche et mate, séparable en lanières jusque vers le centre, rarement lisse, parcourue par un fin chevelu inné, généralement *semée de squamules* d'un brun purpurin ou jaunâtres, ou de paillettes micacées et surtout *vergetée de grosses mèches ferrugineuses* assez nombreuses, descendant parfois presque jus- qu'au bord, plus foncées que le fond qui est bronzé, brun-fauve (Sacc. 32). Marge plus pâle, jaune (flavus) à jaune-orangé, luisante.

Lamelles assez serrées, minces, parfois imbriquées ou crispées, larges de 7-10 mm type 4, les grandes au nombre de 70-80 environ, sinuées-adnées-émarginées (laissant une dépression périapicale), d'abord d'un jaune pur (24 + 23) sans traces d'olivâtre, puis jaune-fauve-rouillé, avec l'arête entière ou finement crénelée et concolore.

piéd plein, épais, robuste, court et trapu puis élancé (7 x 2- 2,5), droit ou faiblement incurvé, subcylindrique sauf à la base qui se dilate en un bulbe ample très marginé et turbiné, plus ou moins fibrilleux, parfois un peu visqueux dans la jeunesse, jaune comme les feuillettes, jaune doré et luisant, brunissant par places à la fin, avec le sommet jaune et le bulbe ocracé- brun tacheté de blanchâtre. Cortine abondante, jaune pâle à jaune sulfurin.

Chair épaisse de 1,5-2 cm, crème-sulfurin ou blanchâtre bordée de sulfurin, plus foncée dans le pied, citrine dans les parties périphériques, devenant plus foncée à l'air et parfois entièrement concolore (23 + 24), jaune crème au bord sous la cuticule et plus brune vers le disque. Odeur très faible (de flouve). Saveur douce.

DESCRIPTION MICROSCOPIQUE.

Spores jaune doré, jaune fauve sous le microscope, ovoïdes-amygdaliformes ou amygdaliformes, à très grosses verrues, et dont les dimensions, variables selon les spécimens, atteignent 14,5-15,5 et jusqu'à 17 µ de long, sur 7-7,5-8,8 µ de large.

Arête des lames homomorphe constituée par la juxtaposition de cellules stériles, — les unes à contenu granuleux (basides avortées) larges de 11 µ, émergeant de 13 à 15 µ ; les autres plus étroites (8,5-9 µ), émergeant d'environ 10 µ ; et de basides 4-sporiques bien visibles, émergeant largement (jusqu'à 22 µ), d'un diamètre de 11 µ et dont la longueur totale varie de 30 à 36 µ. Médiostrate régulier à éléments allongés de 10 à 22 µ de diamètre.

CARACTERES CHIMIQUES.

Gaïac : Réaction négative. Phénoline : Réaction négative. Bases fortes : Cuticule brun rouge (*badins*). Chair : chamois rosé puis isabelle (8). NH₄OH : Effet changeant rose, fugace. Rien avec les autres réactifs usuels.

HABITAT.

Dans les régions montagneuses de conifères (*Jura, Doubs*). Pas rare.

OBSERVATIONS.

Nous pensons que le véritable *C. fulmineus* de FRIES est l'espèce que BRESADOLA a figurée dans ses Icônes. Nous l'avons trouvée à *Avoudrey (Doubs)*. Elle est remarquable par ses larges squames descendant jusque vers les bords du chapeau. »

Henry, 1992, DM XXII-87 : 34

c) Très grandes spores (14-17 µm) - Sous conifères. Bases sur chair : chamois rosé, sur cuticule : couleur bai-brun.

Chapeau 5-12 cm, charnu, compact à marge d'abord fortement enroulée, parfois flexueuse; visqueux à viscosité douce, puis sec, lisse, parfois parcouru par un fin chevelu inné, souvent semé de squamules brun purpurin ou jaunâtres, micacées et surtout vergeté de grosses mèches ferrugineuses agglutinées sur fond bronzé ou brun fauve. Marge plus pâle, luisante, jaune à jaune orangé. L. assez serrées (70-80) x 7-10 mm, sinuées-adnées-émarginées, d'abord d'un beau jaune (non olivâtre) puis jaune fauve rouillé. Stipe épais, robuste, court et trapu puis élancé, 7 x 2-2,5 cm, +/- fibrilleux, jaune comme les lames ; jaune doré puis brunissant par endroits à la fin ; restant jaune au sommet, dilaté en bas en un bulbe ample, turbiné, brun ocracé, tacheté de blanchâtre. Cortine jaune, soyeuse. Chair x 1,5-2 cm, crème jaunâtre ou blanchâtre dans le chapeau, plus foncée dans le st., surtout en périphérie et plus jaune à l'air et à réactions nulles aux réactifs usuels, sauf bases cf. ci-dessus.

(Rev. Myc. VIII n°2, supp.: 38 (*fulmineus* SB HryJ; SMF 55(2): 172, id. 67(3): 257 * 307) *C. parafulmineus* Hry.

Remerciements :

À A Bidaud pour son aide à la détermination : « **ressemble beaucoup à parafulmineus !** »

Bibliographie :

Bidaud & al., 2003, Atl. des Cort. XIII, Pl. 439, Fiche 613 ; Livret XIII-1 : 717 (clé), 725 (N), 743 (sp.) ;

Cort. (Subg. Phl. - Sect. Fulvi - Subsect. Elegantiores - Série Elegantior) parafulmineus

Bidaud A., 1993, Bull. FMDS 128 (janv.) : 9-10 (d), 11 (sp) ; voir aussi Henry in Bidaud

Henry, 1939, SMF 55-2 : 172, C. (Phl.) fulmineus Fries ss. Henry 1939

Henry, 1943, Suppl. Rev. Myc. 8-2 (1-8-43) : 28 n. 104 (clé), 52, fulmineus ss. Henry

Henry, 1951, SMF 67-3 : 257 (clé), 307 (N), C. (Phl.) parafulmineus (n. subnud.)

Henry, 1993, Bull. FMDS 128 (janv.), in Bidaud : 11 (DL, T), cortinarius parafulmineus (basionyme)

Moser, 1960, Gatt. Phl. (paru 1961) : 327 (clé), 424 (clé), Phl. parafulmineus (c. nud.)

Tartarat, 1988, Fl. an. Cort. : 139, C. (Phl.) parafulmineus

Cailleux A., Code des Couleurs des Sols, édit. Boubée (Cail.).

RVB, Code des Couleurs numériques Rouge-Vert-Bleu (RVB).

Séguy, Code Universel des Couleurs, Éditions Lechevalier (Ség.).



JGa_1225

Récolté le 4/10/2012, aux
Rencontres mycologiques
de la SMS à (F-25) Métabief,
hêtraie-sapinière, sous épicéas.

Cortinarius parafulmineus Henry

JGane