

***Cortinarius ochraceoleoninus* (Velen.) Garnier**
***fo. parvisemen* Reumaux ad int.**

Jacques GANE
6, rue des jardins sous la fontaine
F-57950 Montigny les Metz

Résumé : l'auteur décrit une espèce de cortinaire rare, trouvé en région Atlantique

Summary : the author describes a variety of cortinarius found in the Atlantic region.

Mots-Clés : Basidiomycota, cortinarius, ,

Récolté le 11/11/2013, aux J.M. de l'Estuaire, à Piriac (44), dans la forêt de Pen Bron, JGa_13149. Déjà rencontré en 2011, aux mêmes JME, à la sortie aux landes de Cavarø, JGa_11119.

Description macroscopique

Chapeau : 20-45 mm, conique-tronconique, en forme de « bob », à mamelon pointu, marge plissée, cannelée, crispée, infléchie, revêtement brillant, brun noirâtre [RVB115/70/40], noir surtout au centre [RVB65/55/45]

Lames : 8 mm, peu serrées, brunes [RVB65/30/20], adnées-sécédentes, arête érodée, ± blanche [RVB245/230/170]

Stipe : 55-65 x 5-10 mm, égal, cylindrique à coudé, appointi à la base, concolore au chapeau [RVB105/50/30], se creusant, voile zébrant, blanc carné [RVB215/190/165]

Chair : beige [RVB175/150/120], odeur un peu terreuse

Chimie : non faite

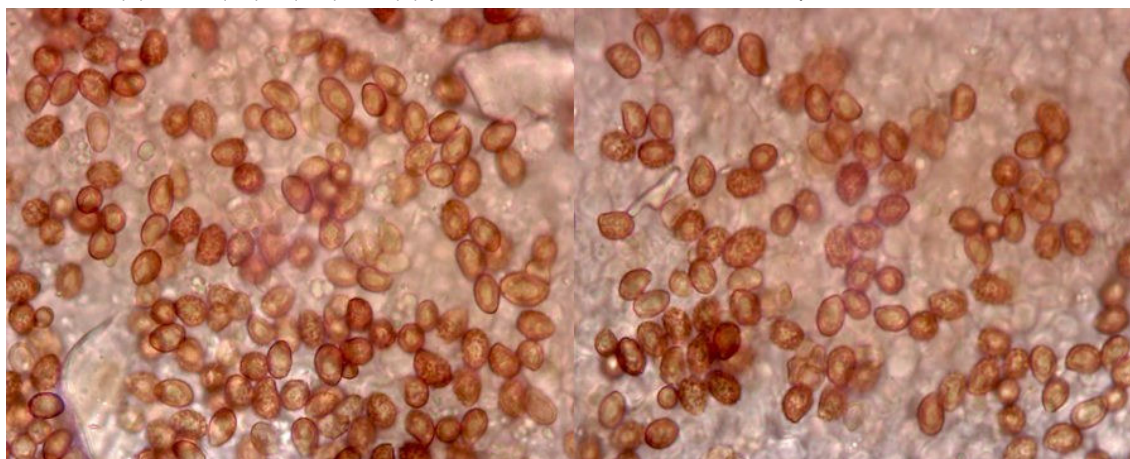
Habitat : dunaire, chêne vert et pin maritime.

Etude Microscopique

Exsiccata JGa_13149

Spores : subglobuleuses à ovoellipsoïdes, verrucosité assez forte, caténulée et saillante surtout à l'apex.

Mesurant (6) 7-8,5 (10) x (4,5) 5-6 (7) µm, Q = 1,4, stat. 6,5-9 x 4,5-6,5 µ



Mesures effectuées avec le logiciel PIXIMETRE de Alain HENRIOT et J.L. CHEYPE.

(6,1) 7 - 8,6 (10) x (4,7) 5,1 - 6,1 (7,1) µm

Q = (1,1) 1,3 - 1,5 (1,6) ; N = 66

Me = 7,8 x 5,6 µm ; Qe = 1,4

6,4 [7,6 ; 7,9] 9,1 x 4,7 [5,5 ; 5,7] 6,4 µm

Q = 1,2 [1,4] 1,6 ; N = 66 ; C = 95%

σ_{xy} = 0,7 x 0,4

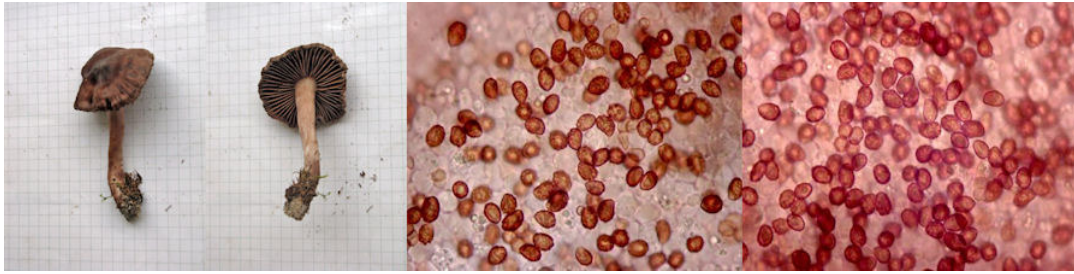
Arête : non faite

Cuticule : non faite

Discussion et conclusions :

Autre récolte :

Exsic JGa_11119 : Mesurant (6,5) 7-8,5 (9) x (4,5) 5-5,5 (6) μm , Q = 1,4, stat. 7-8,5 x 5-6 μm



Atlas des Cortinaires, les cortinaires hinnuloïdes, HS n° 1, pl. 25 :14, 82, 83

« *C. ochraceoleoninus* (Vel.) Garnier [Pl. 25] est décrit par l'auteur tchèque (comme *Hydrocybe*) avec cette remarque liminaire : « *Habitu Telamoniam hinnuleam in mentem revocat* ».

Il s'agit d'une espèce ayant un chapeau de 4-6 cm, convexe- obtus ou à umbo verruciforme, lisse et glabre, presque brillant, à marge fibrilleuse (*crinito*), hygrophane, sombre par imbibition, remarquablement ocracé-alutacé par le sec.

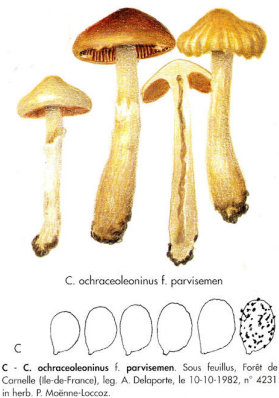
Stipe droit, d'un blanc sale, peu épaissi à la base, grossièrement fibrilleux et rimeux dans le sens de la longueur.

Lames assez serrées, un peu émarginées, larges, ocracé pâle. Arête blanche presque denticulée.

Spores jaune pâle, ellipsoïdes, 7-8 μm .

Disséminé dans les bois en septembre- octobre.

Nous présentons deux récoltes des Ardennes (Bois de Sommauthe), sous bou-leaux, legs. P. Reumaux le 07.09.1986 et deux récoltes de l'Ile de France, égale-ment sous feuillus. L'une (legs. anonyme), à spores identiques aux récoltes des Ardennes, l'autre (Forêt de Carnelle, legs. A. Delaporte en octobre 1982), à spores beaucoup plus petites. Notons (sur l'ensemble) un chapeau ayant souvent tendance à se riduler par déshydratation, passant par le fauve orangé avant de devenir uni-formément jaune ocracé (N 65 rabattu, M 60 rabattu, Seguy 174 dilué). Un stipe long, égal ou à peine bulbeux, vite entièrement creux, à voile évanescent, rimeux (éclatant en lanières) sur la récolte à petites spores, des lames moyennement ser-rées, adnées ou émarginées, d'une teinte relativement vive. Odeur faible, mais de DDT sur la forme à petites spores. KOH sur chair : brunâtre. Microscopiquement, rien de notable, ni dans le revêtement piléique, ni sur l'arête des lames. Par contre, les spores sont cristulées-caténulées, ce qui est rare chez les Hinnuloïdes. Sur la forme *parvisemen* ad int. [Pl. 25], elles atteignent péniblement 8 x 4,5-6 pm. »



J'avais soupçonné un hinnulei, mais la forme et la couleur m'avais troublé, j'ai demandé l'avis d'André Bidaud qui m'a de suite donné la réponse ! J'ai déjà fait une fiche de *C. ochraceoleoninus* récolté en Lorraine, il diffère macroscopiquement par leurs teintes, celui-ci est plus brun-noir. La diffé-rence microscopique est infime !

Remerciements :

À André Bidaud pour son aide à la détermination : « **Je pense à *ochraceoleoninus f. parvisemen*** »

Bibliographie :

Bidaud & al., 1997, Atl. Cort.; HS.1, Cort. Hinnuloïdes, pl. 25 : 14 (clé), 82 (d), 83 (fig.27-C:sp), *C.* (Subg. Tel. - Sect. Hinnulei - Subsect. Hinnulei - Série hinnuleus - St. hinnuleolus) *ochraceoleoninus f. parvisemen* ad int.

Cailleux A., Code des Couleurs des Sols, édit. Boubée (Cail.).

RVB, Code des Couleurs numériques Rouge-Vert-Bleu (RVB).

Séguy, Code Universel des Couleurs, Éditions Lechevalier (Ség.).

Henriot A., Piximètre, Logiciel de mesure de dimensions sur images, ach.log.free.fr/piximètre.



JGa_11119 et 13149

JGane

Récolté aux JM de l'Estuaire,
à Piriac (44), en forêt de Pen Bron,
sous Quercus ilex

Cortinarius ochraceoleoninus (Velen.) Garnier

fo. **parvisemen** Remaux ad int.