

## *Cortinarius irregularis* (Bolton) Fries

Jacques GANE  
6, rue des jardins sous la fontaine  
F-57950 Montigny les Metz

Résumé : l'auteur décrit une espèce de cortinaire rare, trouvé en région Lorraine

Summary : the author describes a variety of cortinarius found in the Lorraine region.

Mots-Clés : Basidiomycota, Cortinarius, Hydrocybe, Uracei, Crassifolius

Récoltés le 15 et 26 mai 2010 en forêt communale de Bermering (57), 250 m, sous feuillus, chênes et charmes, exsic. JGa\_1002.

### Description macroscopique

**Chapeau** : 30 à 70 mm, conique puis relativement plat à mamelon bas et marge enroulée, infléchie, se récurvant en se déchirant, hydrophane, cuticule satinée, imbue, marron foncé (RVB70/40/30) se décolorant en séchant (RVB200/170/150), près de cannelle (S338, RVB180/120/65), palissant au bord (RVB170/150/130), micacé par le voile.

**Lames** 5-8 mm, jusqu'à 13 mm, assez serrées, brunes (RVB125/60/20), arête plus claire, serrulée.

**Stipe** 55 à 90 x 6-7(10) mm, fibrilleux, raillé longitudinalement, se creusant à la vieillesse, relativement long, cylindrique ou appointi vers la base (parfois légèrement bulbeuse) qui est couverte d'un voile blanc-grisâtre, noircissant dans la vieillesse, 2/3 supérieur beige foncé [RVB125/90/65].

**Chair** épaisse au centre du chapeau, très mince au-dessus des lames, incarnat (RVB230/200/170) en haut du stipe, plus sombre au centre et en bas du pied, sans odeur particulière sur le frais.

Chimie : cutis et chair + KOH = marron-noir, PhA, AgNO<sub>3</sub>, G + chair = 0

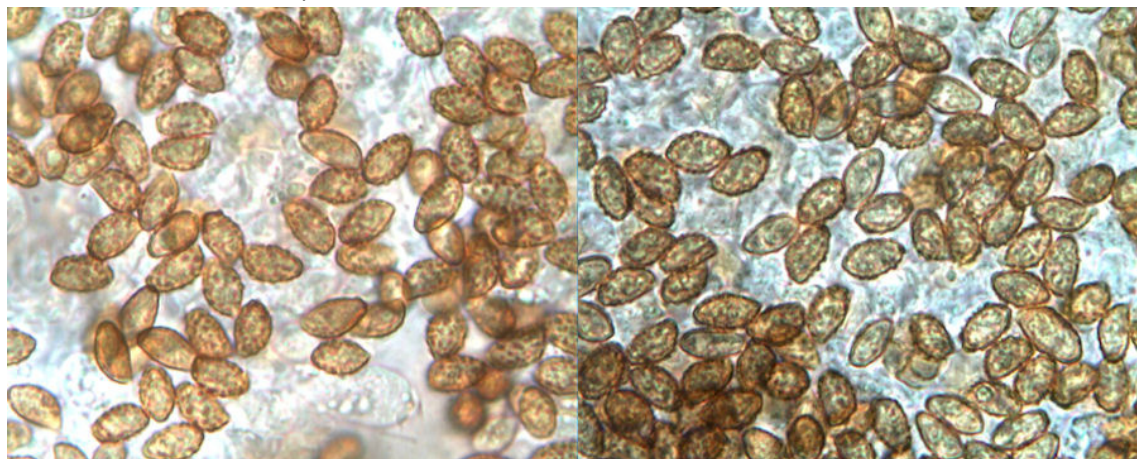
Habitat : feuillus, chênes et charmes

### Étude Microscopique

Exsiccata JGa\_1002

**Spores** : elliptico-amygdaliformes, ornementation encroûtante, à grosses verrues caténelées, bossues et saillantes, déformant le profil.

Mesurant 7,5-10,5 x 4,5-6 µm, Q = 1,7



Mesures effectuées avec le logiciel PIXIMÈTRE de Alain HENRIOT et J.L. CHEYPE.

Formule statistique .....7,7 [8,9 ; 9,3] 10,4 x 4,6 [5,2 ; 5,5] 6,1 µm  
Q = 1,4 [1,7 ; 1,8] 2 ; N = 44 ; C = 95%  
Me = 9,1 x 5,3 ; Qe = 1,7

**Arête et Cuticule**: non faite

### Observations et conclusions

Autre récolte, même endroit, forêt de Bermering (57)

Exsic. JGa\_1002bis :



Synonyme *C. paruraceus* Melot, 1979, SMF 95-2 : 217

« *cortinarius paruraceus* n. sp.

#### DESCRIPTION MACROSCOPIQUE.

CHAPEAU atteignant 5 cm. bombé à conique mais obtus, vite aplani, typiquement largement et basement mamelonné, à marge longtemps infléchie ou infractée et verticale, plus ou moins irrégulière, flexueuse, parfois festonné, souvent cannelée au bord, enfin retroussée et alors fendue, très hygrophane mais non striée par transparence, à surface finement veinulée radialement (loupe), subluisant à reflet un peu satiné ou soyeux, bistre à bistre-châtain foncé imbu (vers S 131 plus foncé, S 112 moins rouge), chamois bistre (vers S 131 plus pale, S 203 moins rouge) avec le disque un moment fauveâtre en séchant, remarquablement tomenteux à la marge (sur une étroite zone de 1-2(3) mm) par des fibrilles blanches pouvant s'organiser en fines squamules ou méchules plus ou moins redressées (loupe).

STIPE jusqu'à 6,5 x 1 cm. égal (à section parfois elliptique) à base acuminée après un court renflement bulbaire fusioïde (parfois peu sensible mais rarement absent). assez fermé, rigide, mais un peu fragile, plein puis se creusant à partir des extrémités suivant deux cavités à parois excoriées en petits frisons et connectées par une fistule qui s'élargit peu à peu, revêtu de fibrilles pales, chamois sale ou lavé de la couleur du chapeau mais plus jaune (approximativement S 250), un peu verdâtre à la base (la plupart du temps à peine distinctement), peu à peu chiné longitudinalement par des lignes d'imbibition plus foncées par incorporation des fibrilles, et devenant brunâtre au toucher, particulièrement à la base, mais ne noircissant pas (même avec l'âge), seulement un peu fuscissant ; cortine parfois fugace, mais persistant souvent en lambeaux accrochés au bord du chapeau ou tendus (et ferrugineux par les spores) sous l'hyménium.

LAMELLES ferrugineuses puis concolores au chapeau, à arête blanchâtre et flocculeuse au début puis concolore et à peu près entière mais irrégulière, plutôt minces, assez moyennement serrées, souvent larges (jusqu'à 1 cm), profondément et étroitement émarginées, mais de moins en moins avec l'âge, devenant même parfois subdécurrentes par relèvement du bord du chapeau.

CHAIR hygrophane, un peu épaissie au disque, résistante, un peu céracée et subconcolore à la surface dans le chapeau, foncée et imbuée, concolore au chapeau dans le stipe, mais plus pâle, concolore à la surface vers la paroi, plus foncée et plus terne à l'extrême base ; odeur fongique parfois assez prononcée, quelquefois un peu raphanoïde ou « amère » ; saveur raphanoïde, assez désagréable.

HABITAT en troupes, cespiteux ou par individus isolés, sous conifères (Picea), dans l'humus d'aiguilles. En montagne vers la mi-juin, mais on en trouve une forme (peut-être un peu plus robuste), dès le mois de mai, en plaine (région parisienne) sous chênes et châtaigniers (donc en terrain décalcifié).

#### DESCRIPTION MICROSCOPIQUE

SPORES, amygdaliformes, foncées sous le microscope, fortement et grossièrement verruqueuses (dans KOH à 2%, en particulier), à sommet parfois étiré en papille (pouvant rappeler ainsi celles de certains *Phlegmacium*), (8,75) 9-10,5 (11) x 5-6 µm (surtout 9-10 x 5,25-7,75 µm)

REVET. PH. La coupe radiale est assez peu colorée dans son ensemble (dans l'eau) à faible grossissement.

*Epicutis* : à hyphes bouclées de (3,5) 5-6 (8) µm de diamètre.

*Hypoderme* : constitué par des hyphes à articles plutôt trapus, atteignant x 38 µm (mais surtout vers x 20-30 µm), de longueur variable, la plupart vers 30-100 µm.

#### Remerciements :

À d'André Bidaud, pour son avis : « *C. paruraceus* » (Melot, BSMF 95, 1979)

#### Bibliographie :

**Bidaud & al.**, 2012, Atlas des Cort. XX, Planche 825, Fiche 1184 - Livret XX : 1581 (d et comment.), 1590 (clé, 2 fois), 1597 (sp.), Cort. (Ss.G. Hydrocybe - Sect. Uracei - Ss.Sect. Uracei - Série Crassifolius) irregularis

**Bolton, 1788, Hist. of fung. : T.13, agaricus irregularis (basionyme)**

**Bon, 1975, DM 17 : 11 (clé, odeurs), C. (Hydr.) irregularis**

**Fries, 1838, Epicr. : 310 n° 197, cortinarius (Hydr.) irregularis (comb. val.)**

**Melot, 1979, SMF 95-2 : 217, C. (hydr.) paruraceus**

**Melot, 1986, DM 63-64 : 117 (n), 124 (d), 126 (d), C. (Tel.) paruraceus**

**Moëne-Loccoz & Reumaux, 1989, FRIC 18 : 45 (n), 48 (n), C. (Hydr.) irregularis**

**Ricken, 1912, Blättp. : 185 n. 574, hydrocybe irregularis (comb. val.)**

**Soop, 2008, Cortinarius in Sweden : XVIII (clé), Pl. 20, 78 (d), C. (Ss.g. Telamonia) irregularis**

**Tartarat, 1988, Fl. an. Cort. : 241, C. (tel.) irregularis**

**Cailleux A.**, Code des Couleurs des Sols, édit. Boubée (Cail.).

RVB, Code des Couleurs numériques Rouge-Vert-Bleu (RVB).

Séguy, Code Universel des Couleurs, Éditions Lechevalier (Ség.).

Henriot A., Piximètre, Logiciel de mesure de dimensions sur images, ach.log.free.fr/piximètre.



JGane

JGa\_1002

Récolté le 15 et le 26/05/2010, en forêt communale de Bermering (57), alt. 250 m, sous feuillus, chênes et charmes, en terrain calcaire

**Cortinarius irregularis** (Bolton) Fries