

Cortinarius dionysae Henry

Jacques GANE
6, rue des jardins sous la fontaine
F-57950 Montigny les Metz

Résumé : l'auteur décrit une espèce de cortinaire rare, trouvé en région Alsace-Lorraine

Summary : the author describes a variety of cortinarius found in the Alsace-Lorraine region.

Mots-Clés : Basidiomycota, Cortinarius, Phlegmacium, Glaucopodes, Amoenolens, dionysae

Récoltés le 14/09/2010 en forêt domaniale d'Hémilly (F-57), exsic. JGa_1080. Ce glaucopodes n'est pas rare ans le grand Est, nous l'avons retrouvé dans le Doubs JGa_1224 et en Lorraine JGa_10107, etc.

Description macroscopique

Chapeau : 45-60 mm, convexe puis plan, se creusant, marge enroulée, se révolutant, revêtement visqueux, vite sec, gris bleu, gris noisette à brun roussâtre [RVB205/200/205, 160/145/125 à 105/70/35], fibrilles innée rousses, bords plus pâles gris olivâtre [RVB180/185/155]

Lames : serrées, adnées échancrées, bleues [RVB110/110/125 à 140/135/130], arête plus claire érodée

Stipe : 40-60 x 10-11(20) mm, ± égal, bulbeux marginé à submarginé, bleuté [RVB185/205/210], s'ocrassant par le bas [RVB230/180/110], traces de fibrilles rouillées [RVB150/85/15] par les spores, bord du bulbe brun ocré [RVB180/125/50], voile jaunâtre [RVB225/225/185]

Chair : blanchâtre, bleutée au sommet du pied, odeur prononcée de farine, saveur farineuse.

Chimie : non faite.

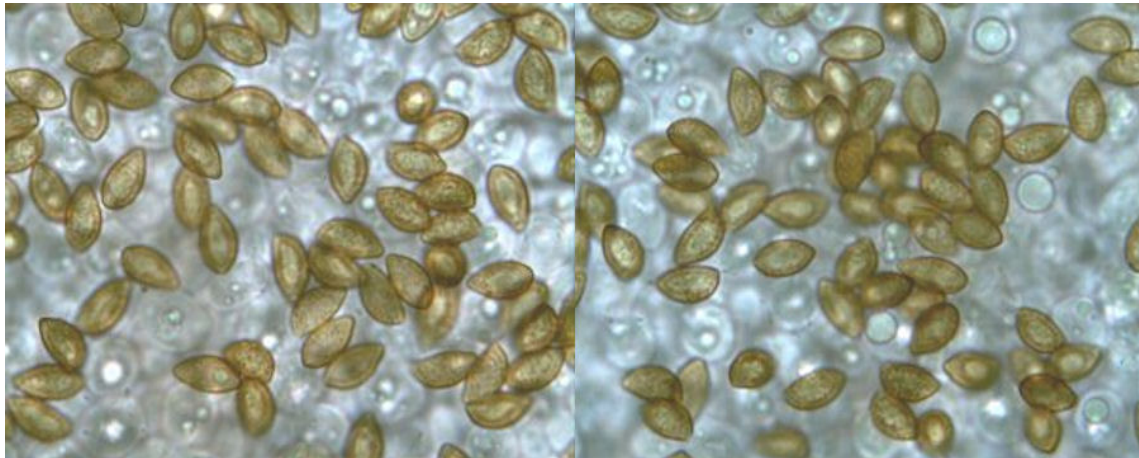
Habitat : feuillus, chênes et charmes sur sol calcaire

Étude Microscopique

Exsiccata JGa_1080 :

Spores : amygdaliformes, sommet étiré à subpapillé, ornementation fine, ponctuée

Mesurant (7,5) 8-7 (10) x 5-5,5 (6) µm, Q = 1,7, stat. 8-10,5 x 5-6 µ



Mesures effectuées avec le logiciel PIXIMÈTRE de Alain HENRIOT et J.L. CHEYPE.

7,9 [9 ; 9,4] 10,5 x 4,9 [5,3 ; 5,5] 5,8 µm

Q = 1,4 [1,7 ; 1,8] 2 ; N = 27 ; C = 95%

Me = 9,2 x 5,4 µm ; Qe = 1,7

(7,7) 8,2 - 9,9 (10,1) x (4,9) 5,2 - 5,6 (6) µm

Q = (1,4) 1,6 - 1,8 (1,9) ; N = 27

Me = 9,2 x 5,4 µm ; Qe = 1,7

Arête et cuticule: non faite

Observations et conclusions

Henry R., 1986, SMF 102-1 : 53 (d) :

“A. 6. Espèce charnue de plus grandes dimensions.

Chapeau (4-8 cm) de *couleur variable* : gris-bleuâtre, olivâtre, ocracé, brun-olive ou brun sombre.

Lames d'un *beau violet-bleuâtre*.

Pied (4-6 cm/8-15 mm au sommet). Bulbe marginé (12-20 mm). Sommet de la couleur des feuillets, puis se nuancé d'olivâtre avec l'âge.

Chair (1-1,5 cm) blanchâtre dans le chapeau et le bulbe ; lilacin-violet en haut du stipe ; tachée de gris-bleuâtre et de jaunâtre ailleurs ; douce et à forte odeur agréable de farine (en coupe).

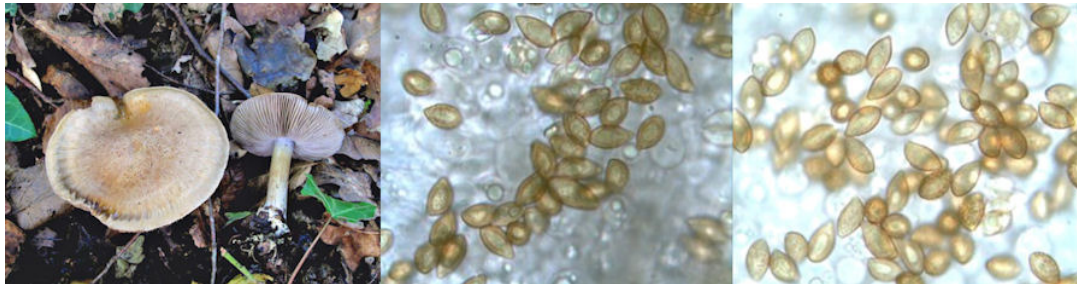
Pas de réactions avec la plupart des réactifs usuels (gaïac-phénol-aniline-formol-NH₄OH-iode- les bases fortes, le fer, etc.). Le SF donne lentement du rose sur la chair *du pied*. La soude colore la cuticule en bistre clair ; la KOH en rose. L'argent donne sur la chair une coloration gris-lilacin pâle passant au brun-bistre.

Spores amygdaliformes (9,5-11-12/4,7-5 µm) finement verruqueuses. L'arête des lames présente de très nombreuses cellules stériles émergentes presque cystidiformes.

SMF (49) 230 - SMF (51-55-67) p. 236-280-287 (formes) - SMF (82) — Suppl. Rev. myc. (t. VIII, 1^{er} août 1943, p. 6-7-46. Atlas SMF (49), Pl. 10 — Moser, atlas Taf. XII, f. 68 - Marchand A., n° 7, Cort. 676. C. (Phl.) *Dionysae Hry* »

Autres récoltes :

Exsic. JGa_10107 :Mesurant (8,5) 9-10,5 (11) x 5-6 µm, Q = 1,8, stat. 8,5-11 x 5-6 µm



Exsic. JGa_1224 :Mesurant (7,5) 8,5-10 (10,5) x (4) 5-6 (6,5) µm, Q = 1,6, stat. 8-10,5 x 5-6,5 µm



Bibliographie :

Bidaud & al., 2008, Atl. des Cort., XVII, Pl. 696, Fiche 926 ; Livret XVII -2 : 1223 (n), 1230 (clé), 1231 (sp.), 1233 (n), 1234 (n), Cort. (Sous-G.. Phlegmacium - Sect. Glaucopodes - Sous-Sect. Amoeno-lentes - Série dionysae) dionysae.

Brandrud & al., 1992, CFP 2, Pl. B-50 + Livret : 4 (n), 6 (n), 42 (n), C. (Subg.Phil.- Sect.4 Glaucopodes) dionysae

Breitenbach & Kr., 2000, Champ. de Suisse 5, Pl. 206, C. (Phl.) dionysae

Consiglio & al., 2004, Il genere Cortinarius in Italia II, B 49, C. (Phl.) dionysae

Henry R., 1933, SMF 49-2 : 230 (d) à 238-239 (DL), **cortinarius (phl.) dionysae (basionyme) (= fo. caesiocoerulea selon Henry 1951, SMF 67-3 : 280)**

Henry R., 1935, SMF 51-1 : 55 (= fo. avellana p.p., selon Henry 1966, SMF 82-1 : 150)

Henry R., 1939, SMF 55-1 : 76, C. (Phl.) dionysae

Henry R., 1951-1952, SMF 67-3 : 236 et 280 (= fo. caesiocoerulea), 287 (= fo. avellana), 241 et 287 (= fo. avellana) (noms invalides)

Henry R., 1966 SMF 82-1 : 150 (biblio des formes), sub dionysae fo.

Henry R., 1986 SMF 102-1 : 53 (d), C. (Phl.) dionysae

Henry R., 1989 SMF 105-2 : 128 (chim.), C. (Phl.) dionysae

Henry R., 1989, DM 77 : 69 (DL, T), C. (Phl.) dionysae (DL et T superflus)

Henry R., 1990 DM 80 : 31 (n), C. (Phl.) dionysae

Marchand, 1982, Champ. N. et Midi 7 : 676, C. (Phl.) dionysae

Moser, 1960, Gatt. Phl., n° 80 : 210 (clé), 219 (d), 401 (clé), phlegmacium dionysae (c. val.)

Ramm, 1994, DM 94 : 67 (d), C. (Phl.) dionysae

Soop, 2008, Cortinarius in Sweden : XI (clé), 37 (d), 51 (n), C. (Phl.) dionysae

Tartarat, 1988, Fl. an. Cort. : 112, C. (Phl.) dionysae

Cailleux A., Code des Couleurs des Sols, édit. Boubée (Cail.).
RVB, Code des Couleurs numériques Rouge-Vert-Bleu (RVB).
Séguy, Code Universel des Couleurs, Éditions Lechevalier (Ség.).
Henriot A., Piximètre, Logiciel de mesure de dimensions sur images, ach.log.free.fr/piximètre.



JGane

JGa_1080

Récolté le 14/09/2010
en forêt domaniale d'Hémilly,
parc. 69, 250 m,
sous feuillus, chênes et charmes.

Cortinarius dionysae Henry