

Cortinarius cyprinus

Bidaud, Carteret & Reumaux

Jacques GANE
6, rue des jardins sous la fontaine
F-57950 Montigny les Metz

Résumé : l'auteur décrit une espèce de cortinaire rare, trouvé en région Franche-Comté

Summary : the author describes a variety of cortinarius found in the Franche-Comté region.

Mots-Clés : Basidiomycota, Cortinarius, Hydrocybe, Saturnini, saturninus.

Récoltés le 4/10/2012, aux rencontres de la Société Mycologique de Strasbourg à Métabief (25), exsic. JGa_ 1218. Ce saturnini, à petites spores, est proche de *C. oxytoneus* de Henry, mais celui-ci est fusiforme et râblé, sans voile en couronne.

Description macroscopique

Chapeau : 50-70 mm, campanulé à mamelon central hémisphérique, brun foncé [RVB 70/50/40] et marge plus fauve [RVB150/85/60] à [RVB115/60/45] infléchie, cuticule brillante, +/- déchirée, voile blanc-jaunâtre [RVB 220/195/155] à gris bleuté [RVB175/175/175] couvrant le bord du chapeau.

Lames : 6-9 mm, peu serrées, adnées-uncinées, brun bleuté [RVB130/120/110], arête +/- serrulée et plus pâle.

Stipe : 75-100 x 15-20 mm, cylindrique, se rétrécissant à la base ? Coudé, très fibrilleux, strié de brunâtre à l'état imbu, sommet gris bleu [RVB155/145/140] à [RVB110/85/80], le bas couvert d'un voile blanc jaunâtre [RVB195/180 /145], brun sous le voile [RVB85/60/45].

Chair : brune [RVB85/60/45] à [RVB100/60/35], odeur non perçue.

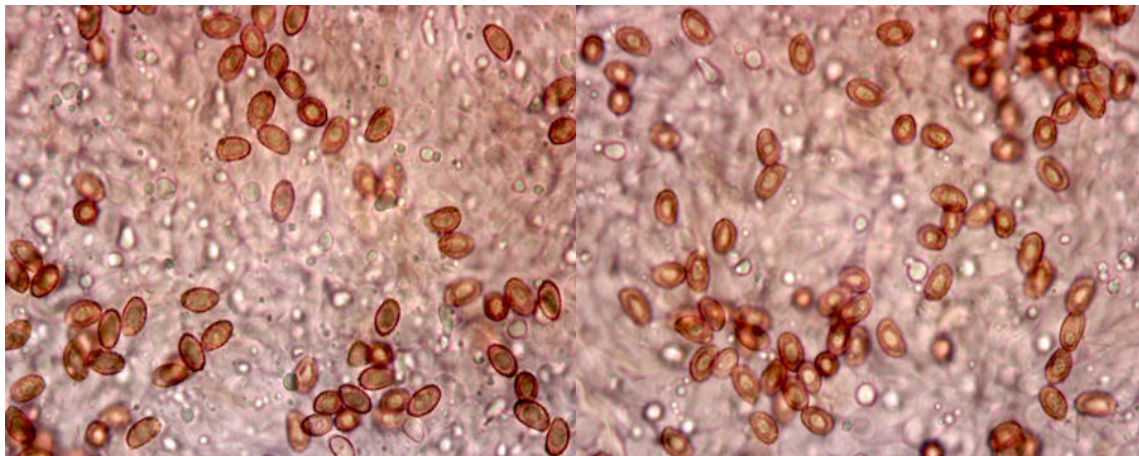
Chimie : non faite...

Habitat : sous feuillus hydrophiles

Étude Microscopique

Exsiccata JGa_1218

Spores : Petites spores ellipsoïdales, ponctuées de verrues éparses, saillantes à l'apex. Mesurant (6) 7-8 (8,5) x (4) 4,5-5 μ m, Q = 1,6, stat. 6,5-8,5 x 4,5-5 μ m



Mesures effectuées avec le logiciel PIXIMÈTRE de Alain HENRIOT et J.L. CHEYPE.

6,4 [7,4 ; 7,7] 8,7 x 4,3 [4,6 ; 4,7] 5,1 μ m

Q = 1,3 [1,6] 1,9 ; N = 68 ; C = 95%

σ_{xy} = 0,6 x 0,2

(5,9) 6,8 - 8,2 (8,5) x (4,1) 4,5 - 4,9 (5,2) μ m

Q = (1,3) 1,4 - 1,8 (1,9) ; N = 68

Me = 7,5 x 4,7 μ m ; Qe = 1,6

Arête et Cuticule: non faite

Observations et conclusions

Si l'on cherche dans l'Atlas des Cortinaires, Pars XIII (Hydrocybe, section Saturnini) on s'étonne de la notion d'aspect dans la description des espèces ! Et on trouve deux saturnini qui pourraient convenir à ma récolte ; *C. suboxytoneus* et *C. cyprinus*

Série Saturninus

- A2** Spores atteignant 9-10 (10,5) μm de longueur ; voile parfois marqué sur le stipe, d'une simple ligne annulaire à un aspect hydrotélamonioloïde (« en chaussette ») **B**
- C2** Habitat caducicole différent : taxons croissant souvent sous feuillus hygrophiles (*Salix*, *Betula*, *Populus*), à stipe toujours violacé au sommet (au moins sur le frais) ; réaction généralement positive au gaïac **E**
- E1** Stipe remarquablement fusioïde-atténué (en pointe) ; hêtraie-sapinière calcicole ; chapeau brun-rouge chocolat, se déshydratant en « cocarde », brun roussâtre à la fin ; lames fauvâtres à arête fimbriée de blanc ; stipe fibrillo-soyeux ; chair à nuance violette, d'odeur camphrée, nettement réactive au gaïac ; spores (6,5) 7-9 (9,5) x 4,5-5,5 μm (Q = 1,6), ellipsoïdes à subovoïdes, à verrues moyennes **C. suboxytoneus** Bidaud, *sp. nov.* (pl. 973, f. 1442)



- E2** Caractères différents **F**
- F1** Spores étroites, x 4-5 μm ; chair inerte ou à réaction très lente et faible au gaïac ; chapeau brun-rouge ou brun orangé, se déshydratant en jaunâtre hinnuloïde assez uniforme, à voile blanc en couronne, se maculant de quelques traînées noirâtres ; lames brun violeté chocolat mais vite argilacées ; stipe dépourvu de toute zone annuliforme ; feuillus humides, surtout *Populus tremula*, le plus souvent en terrain calcaire ; spores (7) 7,5-9,5 (10) x 4-5 μm (Q = 1,7-1,8), ellipsoïdes, à verrues fines et saillantes **C. cyprinus** Bidaud, Carteret & Reumaux, *sp. nov.* (pl. 973-974-975-976, f. 1443)

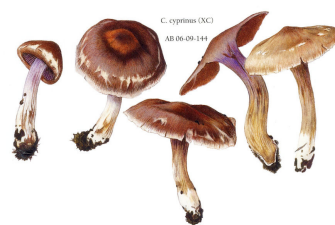
C. suboxytoneus (= *C. oxytoneus* Henry) a un *stipe fusioïde-atténué*, remarquable, les restes de *voile* restent en un fin filet blanc *sur la marginelle*.

C. cyprinus possède un *voile* blanchâtre en *couronne*, stipe *dépourvu* de toute *zone annulaire*.

Ma récolte possède ce voile en couronne, une spore plus petite (6,5-8,5 x 4,5-5 μm , Q = 1,6)

« OBSERVATIONS (X. Carteret) — Ce taxon fait partie du « noyau dur » des *Saturnini*, constituant l'une des cinq espèces de ce que nous appelons les « *Saturnini* phylogénétiques », autrement dit les *Saturnini* « véritables » (clade monophylétique). Mycorhizique peut-être exclusif des *Populus*, il ne semble pas rare et doit sans doute être régulièrement déterminé *C. cohabitans* (*sensu auct. pp.*) en raison de son spectaculaire voile blanc « en couronne » sur les bords du chapeau. Le *cyprinus* de Fries en diffère précisément et — au vue des diagnoses et de l'icône inédite — presque exclusivement, par l'absence de ce caractère très remarquable. »

Extrait de la planche 976 de la Pars XXII >



Bibliographie :

Bidaud & al., 2015, Atlas des Cort. XXIII, pl.973-974-975-976, fiche 1443 : 1973-1974 (sp.), 1964 (clé), 1981 (DL, T), cortinarius (Ss-G. Hydrocybe - Section Saturnini - Série saturninus) cyprinus (basionyme).

Cailleux A., Code des Couleurs des Sols, édit. Boubée (Cail.).

RVB, Code des Couleurs numériques Rouge-Vert-Bleu (RVB).

Séguy, Code Universel des Couleurs, Éditions Lechevalier (Ség.).

Henriot A., Piximètre, Logiciel de mesure de dimensions sur images, ach.log.free.fr/piximètre.



Jéane

JGa_1218

Récolté le 4/10/2012, aux
Rencontres Mycologiques
de la SMS, à Métabief (25),
1000 m, sous feuillus hygrophiles

Cortinarius cyprinus Bid., Cart. & Rem.