

## *Cortinarius argutiformis* Henry

Jacques GANE  
6, rue des jardins sous la fontaine  
F-57950 Montigny les Metz

Résumé : l'auteur décrit une espèce de cortinaire rare, trouvé en région Lorraine

Summary : the author describes a variety of cortinarius found in the Lorraine region.

Mots-Clés : Basidiomycota, Cortinarius, Telamonia, Hinnulei, Fulvaurei, Speciosior.

Récoltés le 28/09/2010, en forêt domaniale d'Hémilly (F-57), exsic. JGa\_10173. Le pied fusoïde le fait ressembler à un *duracini* très robuste.

### Description macroscopique

**Chapeau** : 50-60 mm, d'abord convexe à marge enroulée, infléchie, se relevant festonnée, mamelon obtus ; revêtement vite sec, ocre-brun [RVB150/90/55], marge grisâtre [RVB155/140/110], marginelle blanche.

**Lames** : →10 mm, espacées, ventruées, sinuées, adnées-échancrées, sécédentes, fauve à brun-rouge [RVB135/70/35], arête entière concolore

**Stipe** : 50-55 x 20(30) mm, fusoïde, subradicant à radicant, fibrilleux, s'éclatant longitudinalement, blanchâtre, grisonnant [RVB180/180/155]

**Chair** : grisonnante [RVB165/155/130], ocre-brun [RVB105/80/30] dans le cortex du pied, odeur non perçue.

Chimie : non faite.

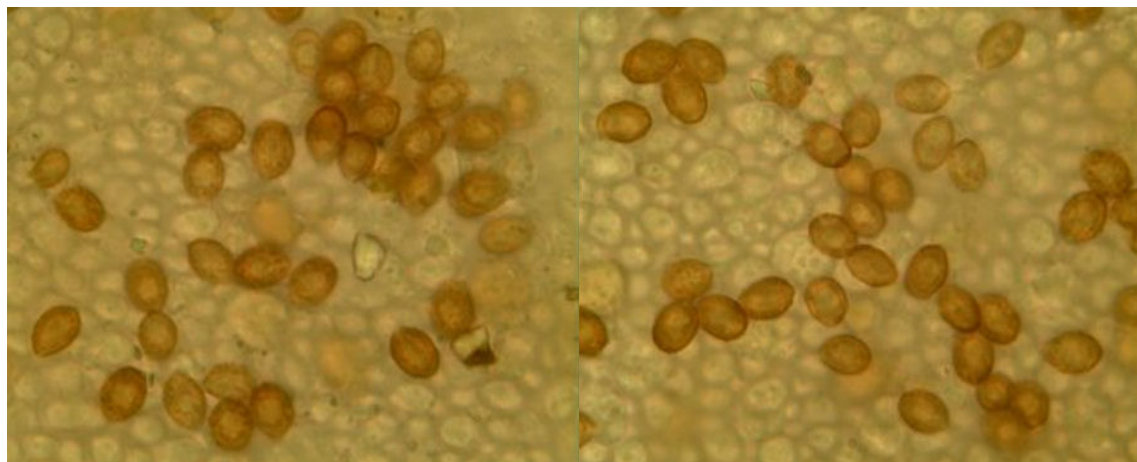
Habitat : sous feuillus, chênes, hêtres et charmes, calcicole

### Étude Microscopique

Exsiccata JGa\_10173

**Spores** : ovales, ornementation moyenne à verrues légèrement saillantes

Mesurant (7) 7,5-8,5 (9) x (4,5) 5-6  $\mu$ m, Q = 1,4, stat. 7-9 x 5-6  $\mu$



Mesures effectuées avec le logiciel PIXIMÈTRE de Alain HENRIOT et J.L. CHEYPE.

7 [7,8 ; 8,1] 8,8 x 5 [5,5 ; 5,7] 6,2  $\mu$ m

Q = 1,3 [1,4] 1,6 ; N = 61 ; C = 95%

Me = 7,9 x 5,6  $\mu$ m ; Qe = 1,4

(6,8) 7,3 - 8,5 (8,9) x (4,7) 5,2 - 6 (6,2)  $\mu$ m

Q = (1,3) 1,31 - 1,5 (1,6) ; N = 61

Me = 7,9 x 5,6  $\mu$ m ; Qe = 1,4

**Arête** : non faite

**Cuticule** : non faite

### Observations et conclusions

Henry, 1961, SMF 77-2 : 116 à 118

*C. (Inoloma) argutiformis* (n. sp.).

Ressemble à un gros *C. hinnuleus* (Fr. ex Sow.) charnu, dont il diffère par le stipe robuste fusiforme-radicant et l'absence d'anneau.

**Chapeau** (6-8 cm), charnu sec, d'abord convexe marge enroulée, puis convexe-obtus avec une bosse centrale, avec la marge sinueuse-festonnée vallonée. Revêtement piléique entièrement furfuracé-squamuleux à la loupe puis glabrescent, de la teinte de *C. hinnuleus*, ou un peu plus jaune orangé, unicolore, ou taché comme l'espèce citée (couleur tirant sur Seg. 174).

**Lamelles** (6-10 mm), ventruées, sinuées-adrénées, à la fin échancrées et arrondies en arrière, très espacées, fauve à brun rouge, avec l'arête sans particularités.

**Pied** (1,5-2 cm au sommet - 3 cm au renflement/5-7 cm), robuste, plein, remarquablement renflé à partir du milieu en un bulbe fusiforme se terminant en pointe, subradicant ou radicant, fibrilleux, sans anneau visible (tout au plus avec les restes d'une frange infère douteuse), coloré, d'abord blanchâtre jaunissant puis jaunâtre et subconcolore. Cortine blanchâtre, fibrilleux abondante autour du chapeau dans la jeunesse, évanescente.

**Chair** (1-1.5 cm au centre), brusquement amincie autour du mamelon, plus ou moins ocracée sous la cuticule, uniformément blanchâtre à gris brun très pâle dans le chapeau et dans le stipe, douce, inodore, insensible au gaïac ; rougissant par la phénolaniline, violacé-brun par la soude. Exsiccata : Cuticule d'un brun mat (702 à 132) — Lamelle» fauves (131), Extérieur du stipe plus pâle que la cuticule. Chair fauve pâle (203 dit.).

**Spores** à très grosses verrues, brunâtres sous le microscope, ovoïdes-sphériques à ellipsoïdes-ovoïdes-subamygdaliformes. de (7,7-8.8-10(11))/6-6,5(8). Basides (4-sp.) de 30-45/8,8 µm. Cellules stériles claviformes longues de 20-25 µ environ sur 8 d'épaisseur. Sous-hyménium étroit à hyphes grêles de 2-3 µ d'épaisseur. Hyphes du médiostate de 7,5-9 µ. Celles de la cuticule de 6.5-11 et 15 µ. Jaune brunâtre et enchevêtrées. Filaments du stipe formés de faisceaux d'hyphes grêles accolées de 4-4.4 µ environ.

En groupes serrés, subfasciculés dans les sapinières (épicéas). Il existe des formes à stipe non atténué à la base, mais peut-être s'agit-il d'une autre forme plus proche des *Telamonias*, et se présentant comme un *C. hinnuleus* remarquablement robuste.

Nous avons rencontré cette espèce la première fois à l'exposition de Dijon. Nous l'avons récoltée abondamment dans une sapinière des Vosges en 1960. Bien que le stipe soit particulièrement robuste et sans anneau, les autres caractères rappellent *C. hinnuleus* ou plus exactement une forme particulièrement robuste de cette espèce,

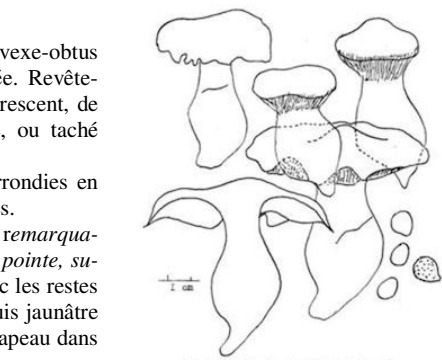
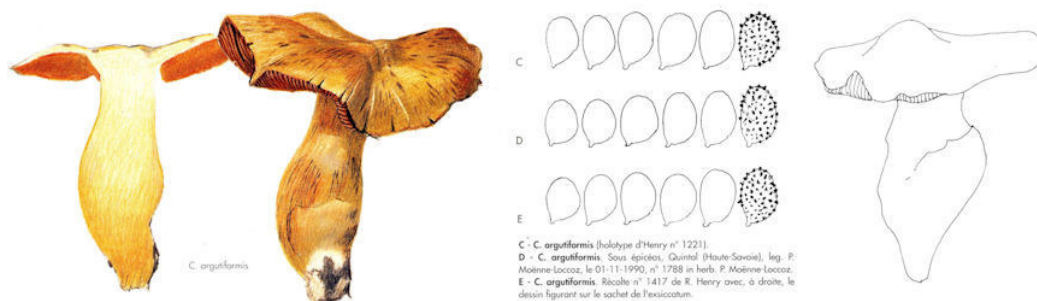


FIG. 9. — *C. (Inoloma) argutiformis* (n. sp.).



Photo J. Gane

Extrait de l'Atlas des Cortinaires hinnuloïdes, HS 1 :



C - *C. argutiformis* (holotype d'Henry n° 1221)  
 D - *C. argutiformis* Sous épicéas, Quintal (Haute-Savoie), leg. P. Molinier-Locoz, le 01-11-1990, n° 1788 in herb. P. Molinier-Locoz.  
 E - *C. argutiformis*. Récolte n° 1417 de R. Henry avec, à droite, le dessin figurant sur le sachet de l'exsiccatum.

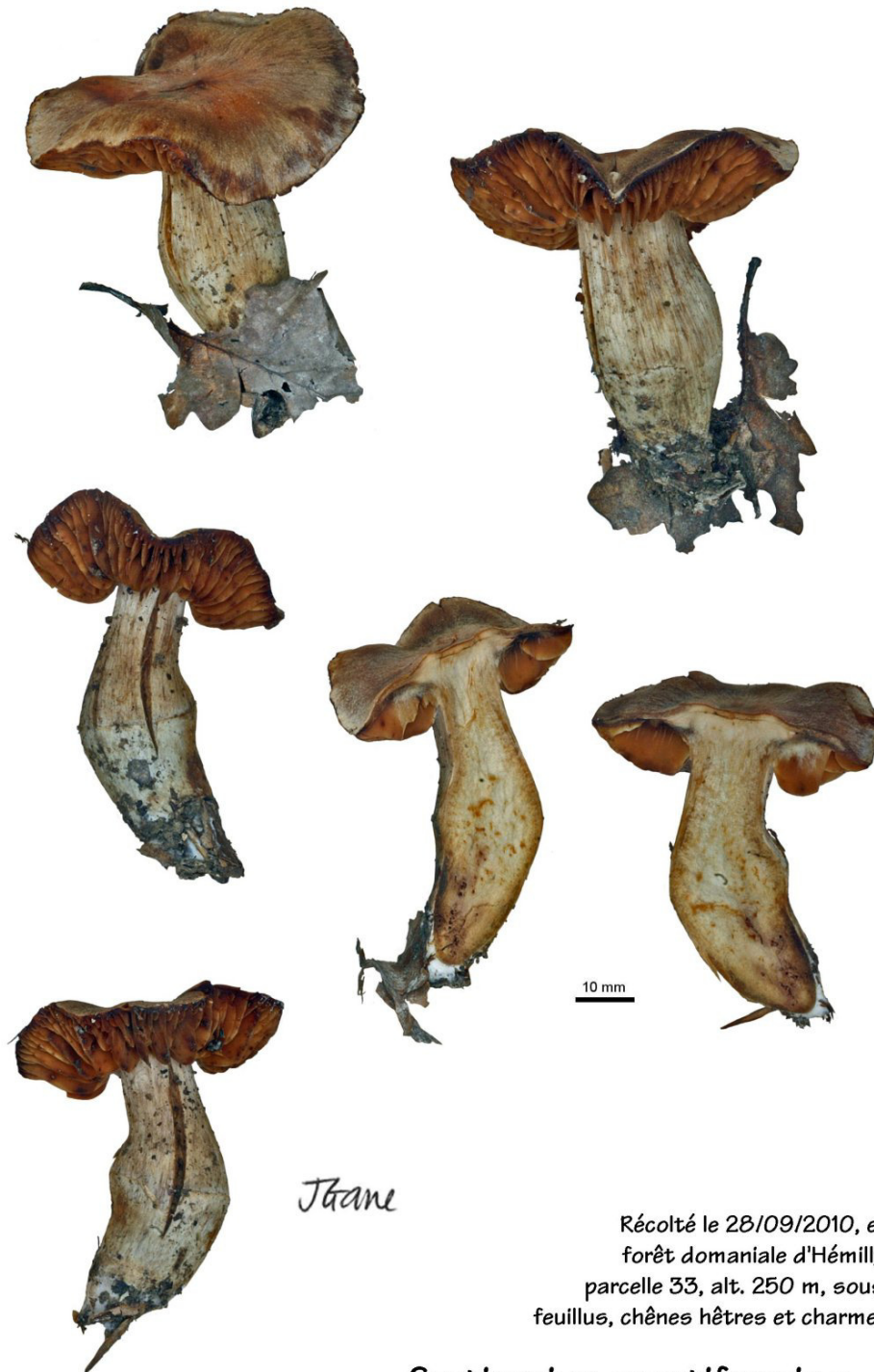
*C. argutiformis* R. Hry. [Pl. 10] (3) est une espèce des conifères, extrêmement facile à déterminer. C'est un énorme hinnuloïde (chapeau atteignant 10 cm) de teinte vive, très peu hygrophane et à très petites spores. Le stipe, bouffi et fusiforme-pointu à la base, rappelle celui de *C. argutus* tel que le conçoit R. Henry.

Mon taxon a été récolté sous feuillus ! Alors qu'il est donné sous épicéas par son auteur et par l'Atlas. Son écologie est donc ubiquiste...

Bibliographie :

- Bidaud & al.**, 1997, Atl. des Cort., HS-1, C. hinnuloïdes, 9 (clé), 44 (d), 50 fig.14 C-D-E (sp. et carp.)
- Henry**, 1961, SMF 77-2 : 116 (d), 118 (DL), *C. (Inol.) argutiformis* (n. inval., manque T)
- Henry**, 1985, SMF 101-1 : 3 (T), **cortinarius (Inol.) argutiformis (basionyme)**

**Cailleux A.**, Code des Couleurs des Sols, édit. Boubée (Cail.).  
**RVB**, Code des Couleurs numériques Rouge-Vert-Bleu (RVB).  
**Séguy**, Code Universel des Couleurs, Éditions Lechevalier (Ség.).  
**Henriot A.**, Piximètre, Logiciel de mesure de dimensions sur images, ach.log.free.fr/piximètre.



*Jéane*

Récolté le 28/09/2010, en  
forêt domaniale d'Hémilly,  
parcelle 33, alt. 250 m, sous  
feuillus, chênes hêtres et charmes

**Cortinarius argutiformis** Henry