

## *Cortinarius anomalus* Fries

Jacques GANE  
6, rue des jardins sous la fontaine  
F-57950 Montigny les Metz

Résumé : l'auteur décrit une espèce de cortinaire rare, trouvé en région Lorraine.

Summary : the author describes a variety of cortinarius found in the Lorraine region.

Mots-Clés : Basidiomycota, Cortinarius, Phlegmacium, Delibuti, Anomali, anomalus

Récoltés le 29/09/2015, en forêt syndicale de la Vierge, exsic. JGa\_1502. Ce cortinaire, assez grêle et élancé, à chapeau gris brun, à lames bleues, à pied clavé, n'est pas rare sous feuillus ou conifères.

### Description macroscopique

**Chapeau** : 30 à 50 mm, obtus, marge fortement incurvée, marginelle enroulée ; cuticule mate, mica-cée sur les bords, brun grisâtre [RVB145/110/70] à [RVB120/95/65], rayé de fibrilles brun feuilles mortes [RVB110/60/25].

**Lames** : 4 mm, peu serrées, bleues dans la jeunesse, adnées-uncinées, arête plus pâle, ± entière.

**Stipe** : 85 x 7(15) mm, fragile, légèrement incurvé, claviforme, luisant argenté, violet [RVB130/120/120] au sommet, ocre-blanchâtre [RVB155/125/75] à la base.

**Chair** : blanchâtre [RVB165/150/130] dans le chapeau et à la base du pied, violette [RVB105/85/85] au sommet, odeur faiblement fruitée, un peu camphrée.

Chimie : non faite.

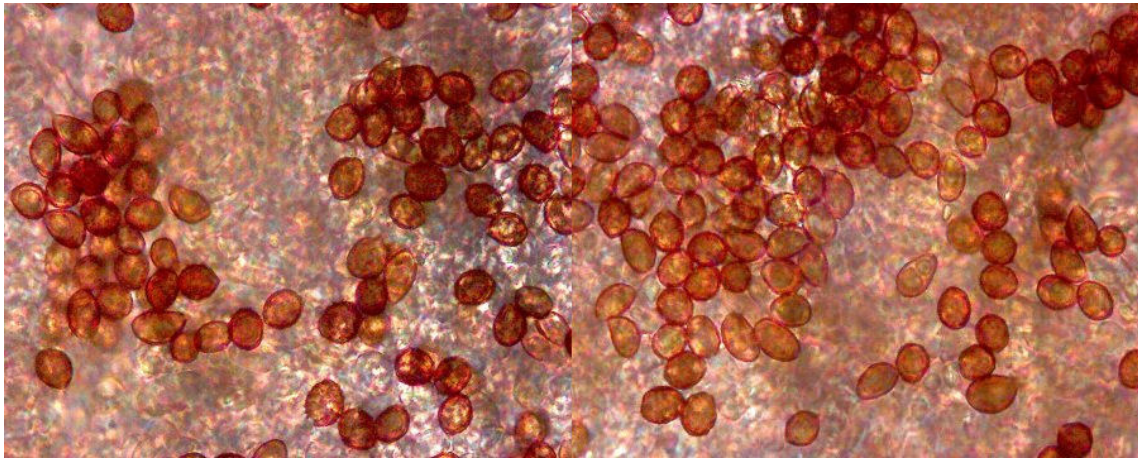
Habitat : sous feuillus, chênes, hêtres et charmes.

### Étude Microscopique

Exsiccata JGa\_1502

**Spores** : ovales à subglobuleuses, ornementation fine, nette, parfois spinuleuse.

Mesurant (7,5) 8-9,5 (11,5) x (5,5) 6-7 (7,5)  $\mu\text{m}$ , Q = 1,3, stat. 7-10,5 x 5,5-7,5  $\mu\text{m}$



Mesures effectuées avec le logiciel PIXIMÈTRE de Alain HENRIOT et J.L. CHEYPE.

7,1 [8,5 ; 8,9] 10,3 x 5,7 [6,4 ; 6,6] 7,3  $\mu\text{m}$

Q = 1,0 [1,3 ; 1,4] 1,7 ; N = 70 ; C = 95%

Me = 8,7 x 6,5  $\mu\text{m}$  ; Qe = 1,3

(7,3) 7,9 - 9,6 (11,6) x (5,5) 6,0 - 7,0 (7,3)  $\mu\text{m}$

Q = (1,0) 1,2 - 1,6 (1,8) ; N = 70

Me = 8,7 x 6,5  $\mu\text{m}$  ; Qe = 1,3

**Arête et Cuticule**: non faite

### Observations et conclusions

Henry, (1937)1938, SMF 53-2 : 143, C. (Derm.) anomalus

*Cortinarius* (Dermocybe) *anomalus* (FRIES).

= *A. araneosus proteus* (BULLIARD)., = *C. eumorphus PERS. (pro parte)*. = *C. anomalus proteus* (SF.CRETAN)., = *C. proteus* (SACC.)., = *C. simulons* PECK., = *C. Persoonii* (HENRY), forma.

#### I. — Aspect général.

CHAPEAU de faibles dimensions, remarquable par sa forme régulière, orbiculaire et par sa couleur gris brun micacé. Lamelles bleues. Pied subcylindrique élancé, violeté en haut même à l'intérieur. Spores subglobuleuses. La réaction de la chair à la teinture de gaïac est loin d'être toujours positive comme j'ai pu l'écrire antérieurement.

#### II. Description macroscopique.

CHAPEAU charnu, mince au bord, non hygrophane, *très régulier*, orbiculaire, de 1,5-2,5 cm. de diamètre (ne dépassant pas 4,5-5 cm.), *convexe* : hémisphérique, en *calotte de sphère* ou plus ou moins campanule ; marge d'abord fortement incurvée puis droite. Marginelle enroulée de 1 mm, souvent nulle. Cuticule peu séparable (adnée), douce, sèche, *mate* au centre ; toujours *luisante-micacée* vers les bords qui sont d'abord fibrilleux ; presque *unicolore*, *roux fuligineux*, *brun cendré*, *grisâtre-alutacé*, d'abord *isabelle au centre* (8) pâlisant vers les bords pour devenir *gris brun* (7 = *avellanus*), *grisonnant à la périphérie*, généralement sans trace de violet, parfois teintée au début de gris violacé ; parfois recouverte à la marge d'une frange fibrillo-soyeuse discontinue crème ocracée.

LAMELLES peu serrées, minces, larges de 4 mm parfois imbriquées ; du type 3-4, les grandes au nombre d'environ 35-45 ; d'abord d'un *beau lilacin-bleuâtre*, nettement *bleues* ou *lilacin pâle*, puis argilacées el brun Isabelle ; *sinuées-adnées-uncinées* (décurrentes par des dents parfois réunies par un collier de fibrilles en haut du pied, autour duquel elles ne laissent aucune dépression) ; Arête plus pâle (blanchâtre) subentière ou denticulée.

PIED farci puis creux, de 6-8 cm. x 0,50 à 0,75, fragile, décorticable, droit, cylindrique-*claviforme*, parfois légèrement incurvé et dilaté à la base ; d'abord très fibrilleux puis luisant-argenté, ondoyant, *violeté* ou *violet au sommet* (même en dedans), parfois pruinieux, roussâtre ou blanc tomenteux à la base ; orné de *quelques zones soyeuses* ou vergetures annulaires apprimées, visibles surtout en faisant varier l'incidence lumineuse et dont la plus nette forme un anneau oblique ocracé *peu net* vers le milieu ; à section violacée en haut ; *sans aucune frange ou tache safranée* ; cortine pâle, fibrilleuse, assez abondante, évanescence, blanchâtre.

CHAIR épaisse de 0,50 cm. au centre, aqueuse puis sèche, *roussâtre*, nettement violette et ondoyante en haut du stipe chez le jeune, puis pâlisant ; cendrée-blanchâtre en bas.

ODEUR camphrée faible (parfois un peu fruitée).

SAVEUR banale, douce.

SPORES en tas fauve-ocracé-rouillé.

#### III. Description microscopique.

ARETE DES LAMES *homomorphe* à subhétéromorphe par des cellules stériles subcylindriques, arrondies à leur extrémité, longues de 28 à 33  $\mu$  sur 8,5-9  $\mu$  de large et émergeant d'environ 10-12  $\mu$ , disposées côte à côte en palissade.

BASIDES 4-sporiques, plus ou moins bien visibles sur l'arête, mesurant 33 à 40 x 8,8-9  $\mu$ m émergeant de 17,5 à 18  $\mu$  (stérigmates inclus). Médiostate régulier à éléments allongés, inégaux droits ou incurvés, étirés ou fusoides, dont le diamètre varie de 11-18 à 25  $\mu$ .

SPORES jaune vif sous le microscope (plus jaunes que chez *C. caninus*), subglobuleuses, finement verruqueuses (un peu plus que chez *C. caninus*), faiblement apiculées, mesurant 7,5-9 x 7-9  $\mu$ , presque rondes.

#### IV. — Caractères chimiques.

GAÏAC : réaction inconstante : lentement positive ou *négative* (généralement *négative*). PHENOLINE : réaction positive (chair lentement rouge carminée). ACIDES : 0. BASES : la cuticule devient d'un brun olive (brun olivâtre).

Pas d'autres réactions avec les réactifs usuels,

#### V. — Habitat.

Dans les forêts feuillues de la plaine et de la montagne. Parfois sous conifères. Pas rare : *Franche-Comté* (fréquent). *Fontainebleau*, etc...

#### VI. — Observations.

Espèce toujours facile à reconnaître à son port élancé, à la régularité de son chapeau, à ses lames bleues, à son pied cylindrique, à son odeur ; à ses spores globuleuses.

*C. Persoonii* (mihi) n'en est qu'une forme plus grêle à lamelles arquées-décurrentes dès le début.

*C. Lebretonii* Q. n'en diffère guère que par son chapeau plus pâle et surtout par son pied fusioïde à la base, taché et orné de flocons *safranés*,

*C. caninus* bien que voisin n'a avec ce Dermocybe qu'une analogie lointaine, tout au plus « un air de famille ». Nous reviendrons sur ces espèces.

#### Bibliographie :

**Bidaud et al.**, 1992, Atl. Cort. IV, Planche 82, Fiches 159, 159bis, Livret : 77 (clé), 94 (Sér. anomalus), 95 (fig.29 pp : sp), C. (Subg. Phl. - Sect. Delibuti - Subsect. Anomali - Sér. Anomalus) anomalus var. anomalus

**Bon**, 1992, DM 87 : 49 (clé) C. anomalus var. anomalus

**Bon & Cheype**, 1987, Bull. FMDS 106 : 22 (écol.), 23 (d), C. anomalus var. anomalus

**Bon & Trescol**, 1991, DM 83 : 29 (d, ss. henry), 34 (d), C. anomalus var. anomalus

**Breitenbach & Kr.**, 2000, Champ. de Suisse 5 : 206 N° 249, C. (Seric.) anomalus (Fr.: Fr.) Fr. var. anomalus

**Fries, 1818, Obs. mycol., II : 73 n. 55, agaricus anomalus (basionyme)**

**Fries, 1838, Epicr. 286, cortinarius (Derm.) anomalus (c. val.)**

**Henry**, (1937)1938, SMF 53-2 : 143, C. (Derm.) anomalus

**Moser**, 1960, Gatt. Phl. : 346, Phl. (Seric.) anomalus var. anomalus

**Soop**, 2008, Cortinarius in Sweden : VIII (clé), 19 (d), 20 (n), C. anomalus var. anomalus

**Tartarat**, 1988, Fl. an. Cort. : 273, C. (Seric.) anomalus var. anomalus

**Cailleux A.**, Code des Couleurs des Sols, édit. Boubée (Cail.).

**RVB**, Code des Couleurs numériques Rouge-Vert-Bleu (RVB).

Séguy, Code Universel des Couleurs, Éditions Lechevalier (Ség.).

Henriot A., Piximètre, Logiciel de mesure de dimensions sur images, ach.log.free.fr/piximètre.



JGa\_1502

Récolté le 28/09/2015, en forêt syndicale de la vierge parc. 54-60, 250 m, sous chênes, hêtres et charmes.

*JGane*

*Cortinarius anomalus* Fries