

## Colonie de « *Nectria* » sur une branchette de *Berberis vulgaris* ?

Lausanne, Chemin de Pierrefleur

Coordonnées : (536775 / 154405) alt. 570 m

Sur une branche morte de *Berberis vulgaris* encore accrochée au buisson.

Gilbert Bovay

le 03.12.2021

### Macroscopie :

#### Fructifications :

Les fructifications sont de petite taille, en forme de poires munies d'une papille, érumpentes, serrées les unes contre les autres dans les craquelures de l'écorce, qu'elles ont provoquées en grandissant.

Les périthèces sont de teinte variable, oscillant entre le jaunâtre orangé et le brun rougeâtre, couleur brique.



#### Fructifications :

Le centre des périthèces est plus foncé. Une fois l'écorce crevée, il en sort une gelée transparente.

#### Dimensions des périthèces :

Diamètre : 0,3-0,4 mm.

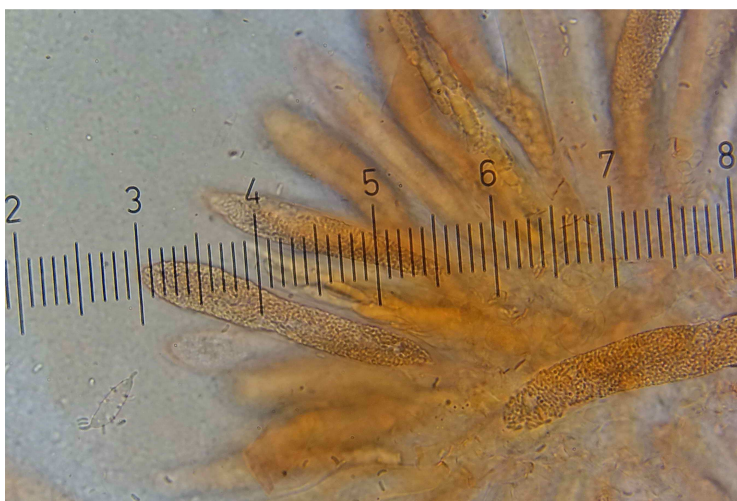


### Microscopie :

#### Hyménium dans le Rouge Congo :

Curieux ! Il y a à la fois des asques remplies d'une myriade de conidies et d'autres qui contiennent des spores.

En bas, à gauche, on remarque une spore libre. Il est difficile de dire si ce sont des appendices ou des conidies qui se sont collées à l'ascospore.



Echelle : 1 div. = 1,54  $\mu$ m

Asque dans le Rouge Congo :

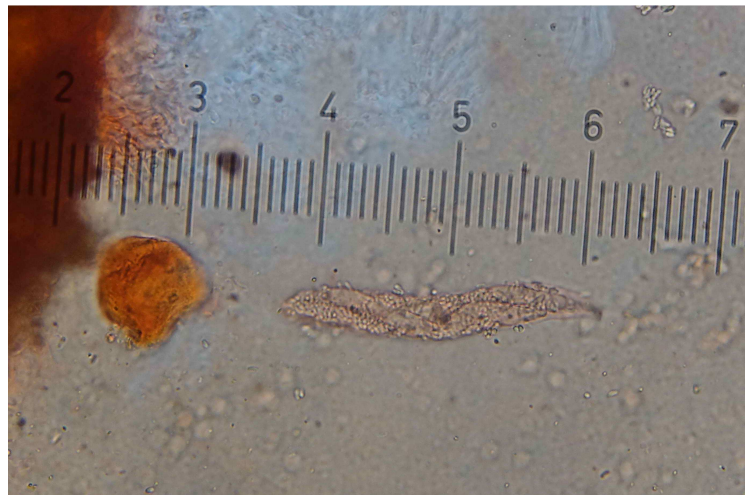
Encore plus curieux !

Le même asque peut contenir à la fois des ascospores et des conidies.

Mesure de cet asque isolé :

Dimensions :

89 x 13  $\mu\text{m}$



Echelle : 1 div. = 3,64  $\mu\text{m}$

Asque dans le Rouge Congo :

Sur cette image prise avec la caméra S-Eye, on distingue mieux les formes des ascospores, qui sont envahies de conidies.



Ascospores dans le Rouge Congo :

Les ascospores sont munies de plusieurs cloisons transversales qui les fractionnent en tranches irrégulières.

Il semble cependant que les excroissances en appendices soient des conidies collées à l'ascospore.



Asques et spores dans le Bleu coton :

Le colorant met bien les cloisons des ascospores en évidence.

On se rend compte qu'elles sont également cloisonnées longitudinalement.

Sur cette image, les spores à l'intérieur de l'asque sont dépourvues d'appendices alors que celle à l'extérieur en possède.



Remarque :

La détermination de ces « *Nectria* » sur branche morte de *Berberis* s'est faite en plusieurs étapes : Il y a trois semaines, j'avais récolté dans le même buisson d'épine-vinette une branche morte supportant de très vieilles fructifications de « *Nectria* » et de *Cucurbitaria berberidis*. J'avais alors entrepris de les ramollir et de les « réveiller » en trempant les fragments de bois dans un verre d'eau durant deux ou trois jours. De nouvelles fructifications imparfaites sont apparues mais elles étaient lisses et jaunâtres. L'observation au microscope n'a montré qu'une masse énorme de conidies.

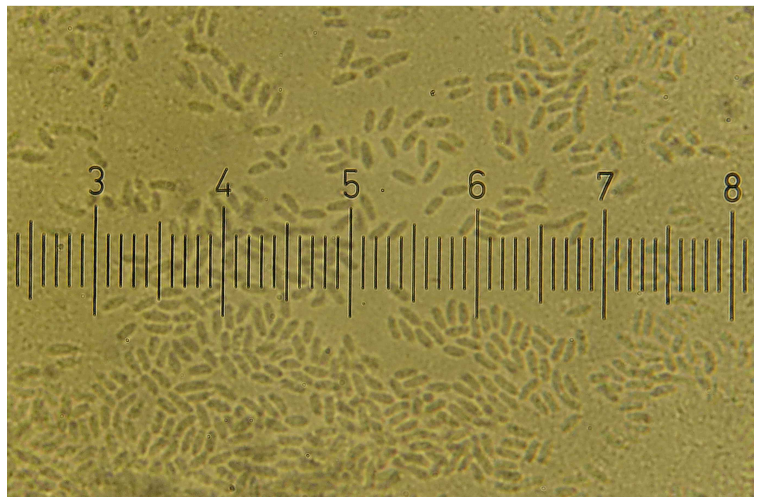
Conidies dans le Rouge Congo :

Elles sont innombrables et se groupent par paquets sur les bords de la préparation.

Elles sont de très petites tailles et l'objectif 100x de mon M11 ne permet pas une vision très nette. Le milieu d'observation est également un peu trouble.

Dimensions :

3-4 x 0,5-0,8  $\mu\text{m}$



Echelle : 1 div. = 1,54  $\mu\text{m}$

C'est la découverte, plus récente, dans le même buisson, d'une branche remplie de fructifications en bon état qui m'a permis d'assurer la détermination de *Thyronectria lamyi* que je soupçonnais, sachant que cette espèce colonisait exclusivement les *Berberis*.

Reste à savoir s'il faut impérativement la présence de *Cucurbitaria berberidis* car plusieurs amas de fructifications étaient éruptives mais ne semblaient pas reposer sur de vieilles fructifications de *Cucurbitaria*. Cette dernière espèce était cependant bien présente à l'extrémité du rameau.

Sur le site Swissfungi, l'espèce est signalée à trois reprises : deux fois en Valais et une fois dans les Grisons. Il est possible qu'elle ne soit pas si rare car plutôt discrète et l'exploration des buissons d'épine-vinette n'est pas des plus gratifiante, rapport aux épines acérées que l'on emporte comme souvenirs. La description d'Elisabeth Stöckli dans *Cryptogamica hevetica* 23 est parfaite.

*Thyronectria lamyi* (Desm.) Seeler 1940

Bibliographie :

Handbook of Ascomycota 2 de Björn Wergen / No 713

*Cryptogamica helvetica* 23 / No 118