

Découverte de *Lactarius aquizonatus* en Brabant wallon

par Pascal DERBOVEN¹

Introduction

En cette mi-octobre 2005, après un mois de septembre chaud et sec, et une sortie fructueuse en Campine, il s'avère que c'est sur les sols sablonneux que les champignons sont les plus abondants. C'est donc le bon moment pour visiter la sablière de Strichon. Comme prévu, la poussée fongique y est importante. Au pied de la butte de sable où poussaient les *Plicaria acanthodictya* (voir Ghyselinck 2005), je découvre quatre grands lactaires à lait jaunissant. Quoique les spécimens soient fort pâles, sur le terrain je pense tout d'abord à *Lactarius citriolens*, qui ressemble beaucoup à l'espèce décrite ici. Mais après étude du champignon, ma détermination se tourne vers *Lactarius aquizonatus* Kytövuori (1984, Karstenia 24: 60), espèce très rare dans nos régions.

Une semaine plus tard, en prospectant à nouveau la sablière, de l'autre côté de la butte, je découvre deux autres stations de ce champignon ; en tout, une vingtaine d'exemplaires sortant tous d'un épais tapis de feuilles de bouleaux.

Description macroscopique

Chapeau jusqu'à 20 cm de diamètre, blanc avec des taches ochracées, à marge enroulée au début, s'aplatissant rapidement, tout en gardant le centre profondément ombiliqué. Surface entièrement recouverte de poils aqueux et glutineux, retenant des débris de litière et d'humus et sous lesquels apparaissent de fines zones concentriques imbues, plus nombreuses, plus serrées et plus fines vers la marge, qui est barbue (fig. 1A).

¹ Rue du Châtelet, 25 – B-1495 Tilly (Belgique)

Lames assez serrées, très décurrentes et fourchues sur le pied, blanchâtres au début, puis présentant rapidement un reflet rosâtre, saumonées à la fin, se tachant de rouille avec l'âge.

Pied sec, court et trapu, à peine plus haut que large, à scrobicules jaunâtres sur fond blanc.

Chair d'abord douce devenant un peu amère ; lait blanc, âcre, jaunissant instantanément à la coupe ainsi que sur les lames.

Description microscopique

Spores (sur sporée) 7-8 x 5-5,5 µm, elliptiques avec un petit apicule allongé, ornementées d'un pseudo-réseau de crêtes principales connectées entre elles par d'autres un peu plus fines et formant un réticule incomplet (fig. 1B).

Basides à quatre spores 30-40 x 8-10,5 µm, faiblement clavées (fig. 1C).

Pleuromacrocystides 57-75 x 6-8,5 µm, assombries, irrégulièrement allongées, avec un petit mamelon parfois peu évident (fig. 1D).

Paracystides 22-30 x 7,5-10 µm, cylindriques, un peu clavées (fig. 1F).

Cuticule formée de cellules cylindriques allongées, denses, entrelacées et cloisonnées, quelques-unes plus foncées.

Réactions macrochimiques :

Réagit en orange vif à la potasse et en bleu au TL4 (tests réalisés sur les lames).

Habitat (récolte décrite) :

Ancienne sablière de Strichon à Tilly (Villers-la-Ville), X.2005. Vingt carpophores répartis en trois stations, autour et au pied d'une butte de sable, du côté nord, dans des fonds frais, parmi les feuilles de bouleaux et sous ceux-ci.

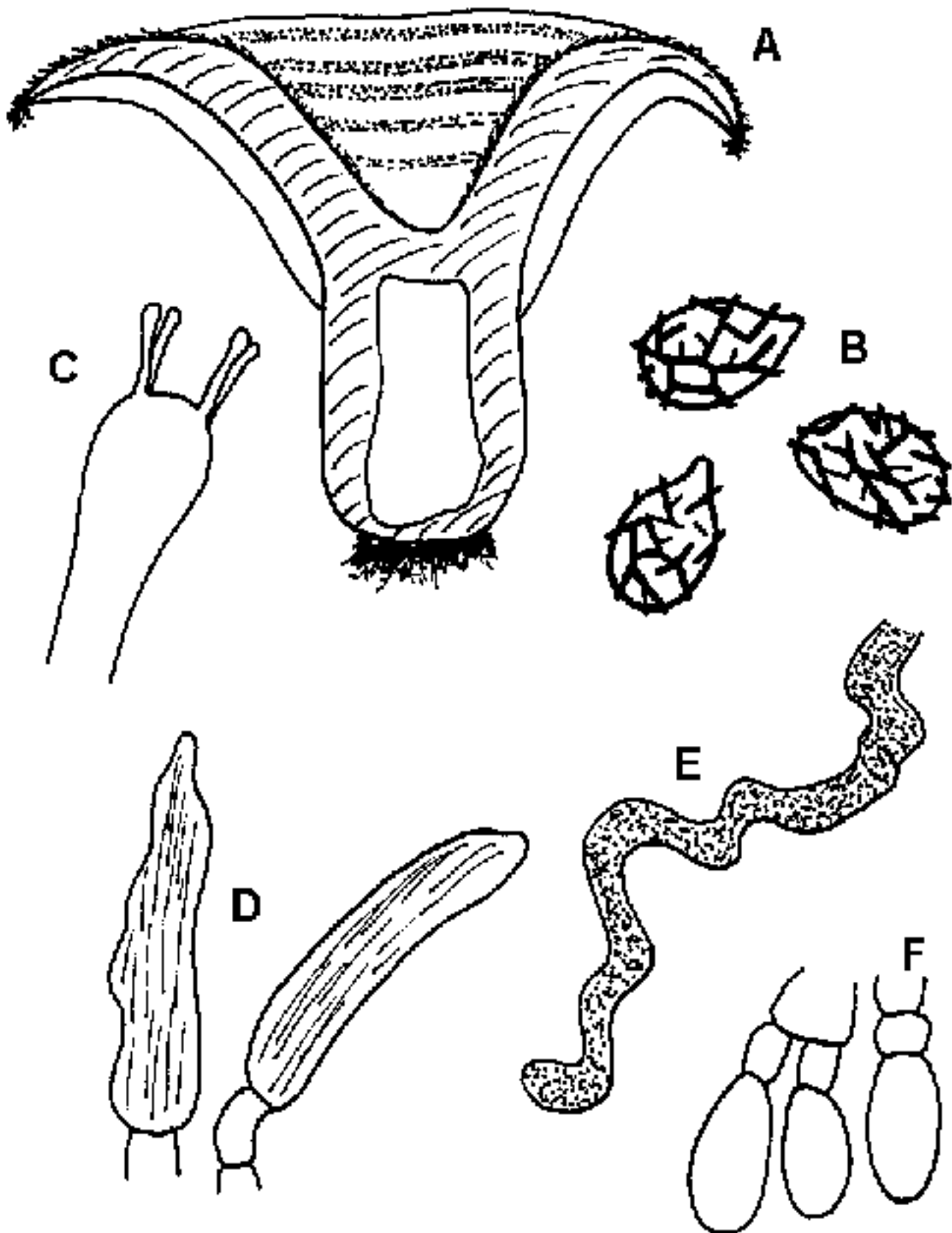


Figure 1. – *Lactarius aquizonatus*. A : carpophore en coupe. B : spores. C : baside. D : pleuromacrocystides. E : hyphe lactifère. F : paracystides.

Discussion

Courtecuisse & Duhem (1994) signalent que l'espèce est d'affinité calcicole nordique, ce qui correspond bien avec le type de sol et l'orientation des trois stations dans la sablière. Le petit vallon et le tapis de feuilles dans lesquels poussaient les carpophores gardent une certaine humidité sans excès (sable), propice à l'apparition du champignon.

En écrivant cet article, je voulais insister sur le fait que cette espèce assez rare chez nous pourrait être, si l'on tient compte des formes ochracées (les premiers carpophores que j'ai récoltés étaient jaunes sur le chapeau, colorés par le sable), facilement confondue avec *Lactarius citriolens*. Il est important de noter que les deux taxons ont un habitat très différent, surtout en ce qui concerne l'exposition. En effet, Joseph Pellicani indique qu'il trouve *Lactarius aquizonatus* dans la région de Liège dans un milieu frais et humide, exactement comme pour mes récoltes. Tandis que *Lactarius citriolens* est présent uniquement dans des lieux chauds bien exposés. J'ai jugé utile de réaliser un tableau récapitulatif reprenant les différences entre les deux espèces.

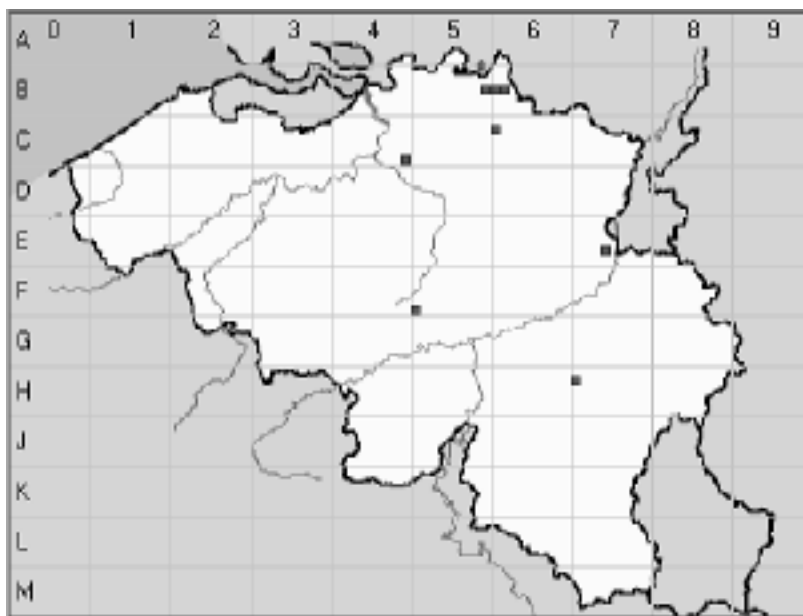
<i>Lactarius aquizonatus</i>	<i>Lactarius citriolens</i>
Calcicole nordique	Calcicole thermophile
Pied fortement scrobiculé	Pied pas ou peu scrobiculé
Chapeau à zones concentriques aqueuses, à surface blanchâtre à taches ochracées, à mèches humides-glutineuses	Chapeau pas ou peu zoné, à surface jaunâtre devenant orangée, fortement barbue-hirsute
Chair jaunissante puis grisonnante	Chair jaunissante à rosissante
Faible odeur fruitée	Odeur aromatique fruitée

Iconographie sélectionnée

- Heilmann-Clausen et al. (1998).
- Floriani (2002).

Répartition de l'espèce en Belgique

La carte de répartition ci-dessous est basée sur les données de FunBel (KAMK), de Verbeken et al (1998), les récoltes de Joseph Pellicani et la récolte décrite ici.



Cette carte montre bien l'affinité de l'espèce pour les sols sablonneux puisque la plupart des récoltes ont été réalisées sur ce type de substrat. La comparaison avec la carte de distribution de *L. citriolens* présentée par Verbeken et al. (1998) est intéressante à cet égard. La quasi-totalité des stations de cette dernière espèce se trouvent dans les districts mosan et lorrain, districts composés de sols riches, dans lesquels *L. aquizonatus* n'a jamais été observé jusqu'ici.

Remerciements

Cet article n'aurait pu voir le jour sans les conseils et le dévouement de Daniel Ghyselinck, les données transmises par Emile Vandeven et Ruben Walley n ainsi que celles de Marcel Lecomte et de Joseph Pellicani. A tous, je leur adresse mes plus vifs remerciements, ainsi qu'à André Fraiture qui a contribué à l'amélioration du texte de cet article.

Bibliographie

- COURTECUISSÉ R. & DUHEM B. (1994) – Guide des champignons de France et d'Europe. Delachaux et Niestlé, Lausanne, 480 p.
- FLORIANI M. (2002) – Ritrovamento di *Lactarius aquizonatus* in Trentino. *Pagine di micologia* **17**. Suppl. n°1 : 65-72.
- GHYSELINCK D. (2005) – *Plicaria acanthodictya*, un ascomycète rarissime récolté en Wallonie. *Rev. Cercle Mycol. Brux.* **5** : 3-8.
- HEILMANN-CLAUSEN J., VERBEKEN A. & VESTERHOLT J. (1998) – The Genus *Lactarius*. *Fungi of Northern Europe 2*. Copenhagen, 287 p.
- VERBEKEN A., FRAITURE A. & WALLEYN R. (1998) – Baardige melkzwammen, *Lactarius* sect. *Piperites* en subsect. *Scrobiculati*, in België. *Sterbeekia* **18** : 41-48.



Photo 1. – *Lactarius aquizonatus*. Récolte du 18.X.2005.



Photo 2. – Idem. Scrobicules bien apparents sur la surface du pied.