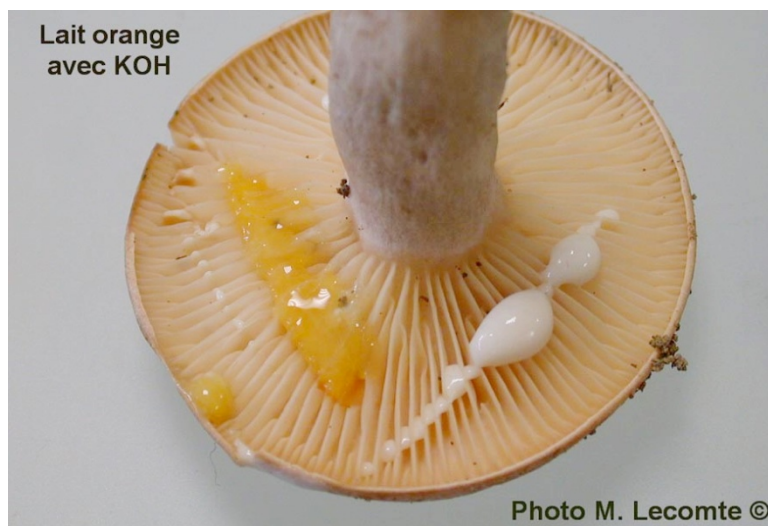


**Réactions macrochimiques chez les Lactaires
(cuticule - chair - latex)
Considérations
olfactives, gustatives et écologiques particulières**



Lactarius aquizonatus : potasse jaugé et TL4 bleu.



Lactarius tabidus

Cette compilation a été réalisée afin de réunir toutes les données consultées dans la littérature dont nous disposons ; nous y avons également ajouté des observations personnelles (ML).

Méthode suivie.

Afin d'établir cette liste de réactions macrochimiques, nous avons suivi la classification prônée par Régis COURTECUISSÉ (RC) dans le « Guide des champignons de France et d'Europe », édition 2011, qui a repris celle de Marcel Bon datant de 1988.

Le n° entre () est le n° dans (RC Ed. 2011).

Pendant la rédaction de ce texte, nous avons fait l'acquisition de la nouvelle version 2024 de ce livre, revue et augmentée. Nous indiquerons les nouveaux numéros sous cette forme : **(RC_{nv} n°...)**, et vous trouverez en page 3, la nouvelle classification actualisée par l'auteur.

Quant aux noms d'espèces et tout ce qui les concerne (synonymes, noms mal appliqués, nomem dubiem...), nous avons suivi Maria-Teresa BASSO (MTB) dans « Lactarius Pers. », 1999. **(MTB 11)** fait référence à la page 11 de son livre.

Autres références :

Ronald William RAYNER + page = **(RWR 11)**.

VERBEKEN, NUYTINCK & NOORDELOOS + page = **(MN 11)**.

HEILMANN-CLAUSEN, VERBEKEN & VESTERHOLT + page = **(HCVV 11)**.

Fred KRÄNZLIN + n° d'espèce = **(FK 11)**.

Geoffrey KIBBY + page = **(GK 11)**.

VERBEKEN & VESTERHOLT + page, dans Funga Nordica = **(FN 11)**.

Ces quatre derniers auteurs ne mentionnent que très peu ou pas de réactions chimiques.

Autres auteurs mentionnés : Jean Blum (JB), Marcel Bon (MB), René Chalange (RCh), Roberto Galli (RG), Roger Heim (RH), Paul Heinemann (PH), Robert Kühner (RK), André Marchand (AM), Henri Romagnesi (HR), Mieke Verbeken (MV).

Les réactifs macroscopiques utilisés

La réaction par **oxydation à l'air du latex ou de la chair** est très souvent mentionnée car elle apporte des renseignements très intéressants et discriminatifs.

Acide nitrique (AN), acide chlorhydrique (HCl) et acide sulfurique (AS).

Ammoniaque (Amn)

Aniline ou eau anilinée

Bases fortes : potasse (KOH) et soude (NaOH).

Formol (HCOH) : réaction semblable à celle du paraphénylène-diamine.

Gaïac (soluté de gaïac)

Gaïacol : ce réactif n'a aucune relation avec la teinture de gaïac

Melzer : A. Marchand la mentionne fréquemment, mais sans précisions quant à l'endroit d'application. Si on applique ce réactif sur les lames, on aura toujours une réaction positive puisque les spores sont amyloïdes.

Ortholidine (préconisée par RWR) (Tol) : 1mg d'ortholidine + 16,5 cc d'eau + 16,5 cc d'alcool + 16,5 cc d'acétate d'éthyle

Phénol en solution alcoolique ou aqueuse à 3 %

Sulfate de fer (= fer) en solution aqueuse à 10 %. Le cristal ne donne pas toujours exactement les mêmes réactions ; une solution saturée non plus.

Sulfoformol (SF) : généralement nul, mais parfois réaction bleu vif chez certains *Piperitini*.

Sulfovanilline (SV)

LPO = lame de verre (lame porte-objet classique, 24 x 36 mm)

CLASSIFICATION adoptée par R. Courtecuisse en 2024.

L'auteur a actualisé sa classification en fonction des récentes données ADN, mais par commodité, il a conservé quasi tous les sous-genres et les sections classiques utilisés dans les versions précédentes, ce qui nous facilite bien la tâche.

Genre *Lactifluus*

L. albivellus, brunneoviolascens, bertillonii, castanopus, glaucescens, luteolus, moravicus, piperatus, rugatus, subvolemus, vellereus, volemus.

Genre *Lactarius*

Sous-genre *Lactarius*

Section *Tricholomoidei* : *L. aquizonatus, auriolla, citriolens, intermedius, leonis, mairei, olivinus, pseudoscrobiculatus, pubescens, resimus, scoticus, scrobiculatus, tesquorum, torminosus, tuomikoskii.*

Section *Zonarii* : *L. acerrimus, circellatus, controversus, evosmus, illyricus, populinus, subcircellatus, zonarioides, zonarius.*

Section *Glutinosi*

Sous-section *Pyrogalini* : *L. fascinans, flexuosus, hysginoides, hysginus, musteus, nanus, pallidus, pyrogalus, roseozonatus.*

Sous-section *Vietini* : *L. syringinus, turpis, vietus.*

Sous-section *Glutinosi* : *L. albocarneus, blennius, fluens, fraxineus, trivialis, utilis.*

Section *Deliciosi*

Sous-section *Sanguifluini* : *L. sanguifluus, vinosus.*

Sous-section *Deliciosini* : *L. cyanopus, deliciosus, deterrimus, porninsis, quieticolor, quieticolor var. hemicyaneus, salmonicolor, semisanguifluus.*

Section *Uvidi*

Sous-section *Aspideini* : *L. aspideus, dryadophilus, flavidus, flavoaspideus, flavopalustris, repraesentaneus, salicis-herbaceae, salicis-reticulatae.*

Sous-section *Uvidini* : *L. brunneoviolaceus, cistophilus, luridus, pseudouvidus, uvidus, violascens.*

Sous-genre *Russularia*

Section *Colorati*

Sous-section *Rufini* : *L. alpinus, rufus.*

Sous-section *Coloratini* : *L. fuscus, glyciosmus, helvus, lilacinus, pilatii, spinosulus.*

Section *Russulares*

Sous-section *Mitissimi* : *L. aurantiacus, aurantiofulvus, britannicus, fulvissimus, mitissimus.*

Sous-section *Subdulcini* : *L. chrysorrheus*, *decipiens*, *mediterraneensis*, *quietus*, *sphagneti*, *subdulcis*.

Section *Ichorati* : *L. ichoratus*, *rubrocinctus*, *tithymalinus*.

Section *Olentes*

Sous-section *Camphoratini* : *L. camphoratus*, *rostratus*.

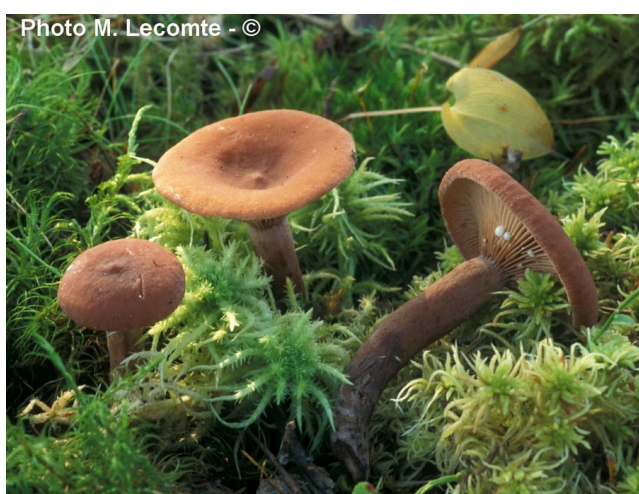
Sous-section *Serifluini* : *L. atlanticus*, *cimicarius* (?), *serifluus*, *subumbonatus*.

Section *Tabidi* : *L. brunneohepaticus*, *badiosanguineus*, *hepaticus*, *lacunarum*, *oedohyphosus*, *tabidus*.

Section *Obscurati* : *L. cyathuliformis*, *omphaliformis*, *obscuratus*.

Sous-genre *Plinthogalus*

Section *Plinthogali* : *L. acris*, *azonites*, *fuliginosus*, *lignyotus*, *picinus*, *pterosporus*, *romagnesii*, *ruginosus*, *subruginosus*, *terenopus*.



Lactarius camphoratus ↑



Lactarius subumbonatus ↑



Lactarius tabidus ↑



Lactarius quieticolor ↑



← Lait jaunissant naturellement à l'air chez *Lactarius chrysorrheus*

Le genre *Lactarius* De Candole

Sous-genre *Lactarius*

Section *Albati*

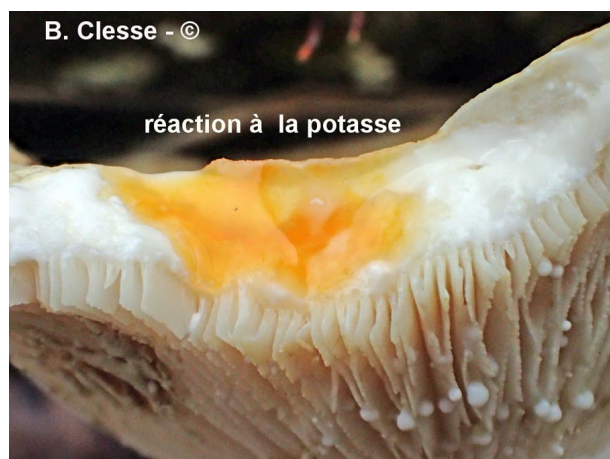
Sous-section *Piperatini* Cette sous-section nous tient particulièrement à cœur car nous avons testé et étudié quasi un millier d'exemplaires de *Piperatini*. Pour plus de détails, voir :

<http://www.amfb.eu/DocumenstTelechargeables/PDF/PiperatiniRevision2021.pdf>

M. Verbeken a repris tous nos exsiccata (plusieurs centaines) pour les soumettre à une analyse ADN et le résultat est sans appel pour elle : il n'y a que deux espèces dans cette sous-section : *piperatus* et *glaucescens* ; toutes les autres espèces sont des synonymes. Cette conclusion nous laisse très perplexe, et génère notre désaccord le plus vif, car il est fait complètement abstraction notamment des réactions chimiques, naturelles ou provoquées, ainsi que du mode d'attache des lames sur le pied, et leur densité.

Tout cela nous amène à nous ranger aux remarques émises par Lange, Kühner & Romagnesi & Marchand, dont l'idée conductrice était que *piperatus* et *pergamenus* pourraient être les repères extrêmes de la variabilité au sein de la sous-section ; ces extrêmes seraient séparés par toute une gamme d'intermédiaires dont *spurius*, *glaucescens* et peut-être *eburneus*, qui seraient des jalons plus évidents que d'autres... Il nous semble que transformer ces noms en formes ou variétés de *piperatus* aurait approché la réalité de terrain de bien plus près.

***Lactarius glaucescens* (RC 1511) (RCnv 1714) (MTB 723) (RWR 19) (HCVV 250) (FK 25) (MN 351) (FN 132) (GK 170) (ML)** : chapeau lisse, comme glacé-micacé, non velouté ; lames arquées, subdécurrentes ou décurrentes par un filet, très serrées, de couleur crème chair clair.



Chair → à l'air : (AM) blanche, ensuite verdissante et citrin verdâtre en 24 heures ; (ML) lentement jaune verdâtre à grisâtre olive. HCl & AS : (RWR) négatifs. Amn : (RWR) jaune pâle. Fer : (AM) (MTB) rose saumoné en quelques secondes ; (RWR) couleur vineuse. Formol : (AM) violacé pâle en 30 minutes ; (ML) bleu-violet, diffus et très lent ; (RWR) bleu pâle à violet en 30 min. Gaiac : (M) bleu-vert en 1 minute ; (RWR) bleu profond en

30 sec. ; (MTB) négatif ou lentement vert bleuâtre. Gaiacol : (AM) rose gouache autour de la tache en 15 minutes ; (RWR) rose en 10 min. Phénol : (RWR) brun vineux en 10 min. KOH : (AM) (RWR) jaune pâle ; (RC) jaune orangé vif ; (ML) (HCVV) jaune-orange vif ; (MTB) orange intense rapide dans le bas du pied, lent sur la cuticule, rapide sur la chair. SF : (AM) gris verdâtre sombre en 3 minutes ; (RWR) bleu de Prusse en 30 min. ; (MTB) lentement bleu intense ; (ML) (HCVV) bleu vif. SV : pourpre, également sur le pied. TL4 : (AM) gris bleuté en 10 minutes. ToI : (RWR) bleu verdâtre profond en 1 min. HCl & AS : (RWR) nuls.

Latex → à l'air : (AM) blanc, puis vert olivacé très saturé en séchant sur les lames.
KOH : (AM) orangé en 20 secondes ; (ML) orange vif ; (MN) nul ; (RWR) jaune en 2-5 min. Sur les lames et à la blessure : (ML) lait verdissant lentement de manière diffuse, en grisâtre sale puis olivacé.

***Lactarius piperatus* (RC 1509) (RCnv 1713) (MTB 729) (RWR 18) (HCVV 248) (FK 46) (MN 349) (FN 132) (GK 170) (ML)** : lames nettement décurrentes par un filet, très serrées ; lait blanc à l'émergence, très âcre ; chair et lait immuables.

Chair → à l'air : (AM) blanche, ensuite crème, enfin marbrée de brun rougeâtre le lendemain. Ammoniaque, HCl & AS : (RWR) nuls. Fer : (RC) plus ou moins rosé ; (RWR) corail pâle, également sur le pied ; (MTB) vieux rose. Formol : (ML) nul. Gaiac : (RWR) bleu verdâtre pâle en 5 min. et bleu-vert en 30 min. ; (MTB) négatif. Gaiacol : (RWR) rose en 15 min. **KOH** : (MTB) nulle. SF : (MN) (ML) (HCVV) nul. Tol : (RWR) bleu profond en 3 min.

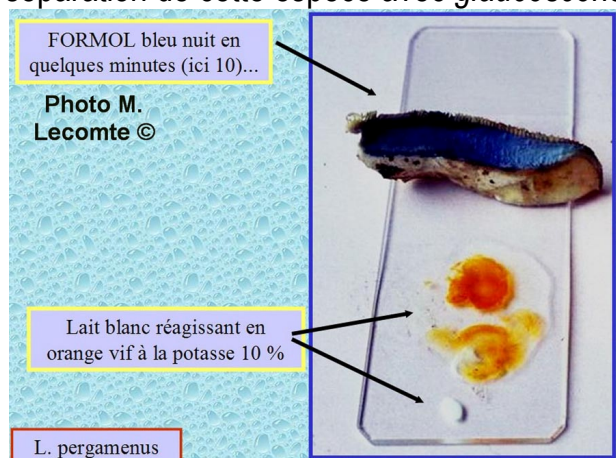


Photo M. Lecomte ©

Latex → à l'air : (AM) immuable isolé sur une LPO, mais devenant un peu jaunâtre olivacé si on le laisse sécher au contact du champignon ; (ML) lait blanc immuable, même sur LPO. Fer : (AM) jaune orangé vif. Gaiac : (AM) brun bistre. Gaiacol : (AM) marron vineux en 2 minutes. **KOH** : (AM) (MTB) insensible ; (ML) nulle, même sur LPO ; (MN) parfois jaune-orange. SF : (AM) insensible. TL 4 : (AM) marron vineux en 7 minutes.

piperatus* var. *velutinus : très semblable au type, mais lait subdoux à doux.

***Lactarius pergamenus* (RC 1510) (= *piperatus* pour MV) (ML)** : lames adnées, quasi horizontales, peu serrées, libres ; lait blanc à l'émergence ; cuticule veloutée-pruineuse, gardant l'empreinte des doigts ; chair vite vert-de-gris. Blum mentionne que la séparation de cette espèce avec *glaucescens* ne paraît pas justifiée.



FORMOL bleu nuit en quelques minutes (ici 10)...

Photo M. Lecomte ©

Lait blanc réagissant en orange vif à la potasse 10 %

L. pergamenus

Chair → à l'air : (AM) blanche, devenant vert-de-gris 2 heures après la coupe et jaune verdâtre le lendemain. Fer : (AM) rose orangé, fort et immédiat. Formol : (AM) violacé clair en 1 heure, violacé ardoisé en 12 heures ; (ML) bleu foncé vif et rapide. Gaiac : (AM) bleu intense, mais peu rapide. Gaiacol : (AM) rose buvard en ¼ d'heure, rouge sombre en 12 h. SF : (AM) (ML) bleu de cobalt en 30 minutes ; (MB) bleu violacé vif ; (MN) con-

texte parfois bleuissant. TL4 : (AM) gris bleuté en ¼ d'heure ; (MB) bleu violacé vif.

Latex → à l'air : (AM) blanc immuable sur une LPO, vert gouache sur les lames en moins de 2 heures, jaune olivacé en 12 heures ; (ML) lait rapidement nettement verdissant sur lames et LPO. Formol : (ML) bleuissant rapidement sur LPO. **KOH** : (AM) jaune

orangé pâle, assez rapide ; (RC) jaune or vif ; (ML) jaune-orange vif sur LPO ; (MN) très souvent mais pas toujours jaune-orange.



Lactarius spurius (= *nomen nudum* pour MTB ; = *piperatus* pour MV) → (ML) : pour nous, c'est une bonne espèce, si on considère les caractères chimiques et morphologiques. Chapeau infundibuliforme, comme glacé, micacé ; chair et lait verdissants ; lames très serrées, libres. KOH : (ML) latex et chair nuls.

Lactarius eburneus (= *glaucescens* pour MTB) Chair grisonnante dans les blessures.

Sous-section *Velutini*

Lactarius albivellus (RC 1513) (RCnv 1716) (= *vellereus* pour MTB & HCCV) (RC) : pied extrêmement dur.

Lactarius argematus (MTB = *uvidus*)

Lactarius bertillonii (RC 1515) (RCnv 1717) (MTB 709) (HCVV 254) (FK 8) (MN 354) (FN 132) (GK 170) (RC) : lames anastomosées contre le pied et très espacées.



Chair → Fer : (MTB) rose saumon.

Latex → à l'air : (RC) immuable ou séchant en jaunâtre sur les lames. KOH : (RC) (MN) (MTB) jaune d'or sur les lames ; (ML) jaune d'or sur une LPO.

***bertillonii* var. *queletii* (1515)**

Chair → à l'air (AM) blanche, puis crème avec une nuance orangée près de la marge. Aniline : (AM) subnulle. Formol : (AM) nul. Gaiac : (AM) bleu vert, rapide. Gaiacol : (AM) rougeâtre. Melzer : (AM) positif et immédiat. Phénol : (AM) chocolat violacé, lent mais fort. KOH : (AM) crème.

Latex → à l'air (AM) blanc jaunissant, même isolé sur LPO. Papier tournesol : (AM) vire au rouge ; (PH) lait non acide. KOH : (AM) (ML) (RC) jaune d'or.

***Lactarius bertillonii* var. *boudieri* (1515)**

Lactarius brunneoviolascens (RC 1516) (RCnv 1719) (MTB 697 = *luteolus*)

Lactarius castanopus (RC 1513) (RCnv 1716 : position incertaine) (MTB 721) Espèce méditerranéenne.

Lactarius controversus (RC 1512) (RCnv 1730) (MTB 336) (HCVV 136) (FK 15) (MN 278) (FN 131) (GK 156) (RC) : odeur un peu fruitée ; lames roses ; sous peupliers et saules (ML : fréquent sous *Salix caprea*).



Chair → Fer : (AM) verdâtre ; (RWR) chamois ocracé ou miel pâle ; (MTB) bleu grisonnant. Gaiac : (AM) lent ; (RWR) bleu profond en moins d'une min. ; (MTB) vert bleuâtre. Gaiacol : (RWR) rouge corail en 5 min. Phénol : (RWR) brun vineux en 10 min. KOH : (MTB) jaune sur la chair et les lames. SV : (RWR) « yeux bleux » immédiat. Tol : (RWR) bleu foncé en une min. AS, Amn, HCl, KOH, TL4 : (RWR) négatifs. **Latex** → à l'air : (JB) immuable. KOH :

(AM) (RG) (MTB) immuable. Gaiac, KOH, TL4 : (RWR) négatifs.

Lactarius deceptivus : espèce nord-américaine qui constituerait un intermédiaire entre les *Piperatini* et les *Velutini*, selon Neuhoff.

Lactarius luteolus (RC 1516) (RCnv 1719) (MTB 693) (FK 38) (RC) : odeur faible



de topinambour, de crustacés à la cuisson.

Chair → à l'air : (AM) blanchâtre, puis grisâtre, piquetée de taches de rouille, brunissant en 5 à 10 minutes. Fer : (AM) bleu vert ; (RC) vert ; (RG) vert noirâtre. Gaiac : (AM) bleu vert. **Latex** → à l'air : (AM) brunissant peu à peu. Fer : (RG) vert noirâtre.

luteolus* var. *brunneoviolascens (RC 1516) (RCnv 1719 = *brunneoviolascens*) (MTB 697 = *luteolus*)

Lactarius moravicus (RC 1515) (RCnv 1718 : position incertaine) (MTB 722) Espèce d'Europe centrale. (RC) : lames verdissantes et chair vivement jaunissante.

Lactarius populinus (RC 1512) (MTB = forme aberrante de *controversus* ; MN 278 = *controversus*) **Chair** → à l'air : (RC) verdâtre en séchant.

Lactarius vellereus (RC 1513) (RCnv 1715) (MTB 713) (RWR 21) (HCVV 252) (FK 77) (MN 352) (FN 131) (GK 170) Isolé, le lait est doux, alors qu'il est piquant sur les lames.

Chair → à l'air : (AM) blanche, puis crème jaunâtre, surtout à la base du pied et sous les surfaces, parfois lavée de lilacin le lendemain ; (JB) tendant à brunir à l'air.

Aniline : (AM) gris brun. Fer : (AM) rose orangé intense et immédiat.

Formol : (AM) nul. Gaiac : (AM) bleu-vert rapide et fort. Gaiacol :

(AM) rosâtre ensuite brun-rouge. Melzer : (AM) positif et immédiat.



Phénol : (AM) rosâtre vineux ensuite chocolat mais faible. KOH : (AM) immuable ; (ML) nul sur le latex déposé sur une LPO.

Latex → à l'air (AM) brun carné sur les lames blessées ; immuable sur une LPO. Papier tournesol : (PH) bleu (acidité du latex).

vellereus var. fuscescens

***vellereus var. hometii* (RC 1513) (MTB 718)** KOH : (MTB) immuable sur le lait, qui rosit naturellement.

vellereus var. velutinus

***vellereus var. virescens* (MTB 721)** (RG) : lames verdâtres à proximité du pied. Espèce décrite d'Amérique du Nord.

Section *Tricholomoidei*

Sous-section *Scrobiculini* (lait blanc et chair jaunissants)

***Lactarius aquizonatus* (RC 1519) (RCnv 1722) (MTB 413) (HCCV 118) (MN 274) (FN 127)** Lames rosées, comme *controversus*. (RC) : odeur fruitée. Latex → à l'air (RC) jaunissement rapide. KOH : (RC) (MTB) orangé ; (ML) orange vif ; (RG) jaune-orange. TL4 sur la cuticule : (ML) bleu sombre. (voir photo page de couverture)

***Lactarius aurioi* (RC 1521) (RCnv 1724) (MTB 417) (HCCV 112) (FN 129)** Espèce nordique, calciphile, en milieu marécageux, à lames non fourchues.

***Lactarius blumii* (HCVV, MN, MTB = *pubescens*)**

***Lactarius citriolens* (RC 1518) (RCnv 1721) (MTB 421) (RWR 55) (HCCV 120) (MN 275) (FN 128) (GK 154)** (RC) : odeur fruitée de citronnelle ou de chicorée sur exsiccatum ; lames roussissant au froissement.



Chair → Fer : (AM) faible ; (RWR) rose saumon sordide. Gaïac : (AM) lent ; (RWR) bleu foncé en 30 sec.-2 min. Gaïacol : (RWR) rouge carmin en 2-10 min. KOH : (AM) orange et immédiate ; (RG) jaune-orange ; (MTB) jaune vif. TL4 : (RWR) bleu pâle en 6 min. ; (MTB) gris bleuâtre en 1 min. Tol : (RWR) bleu foncé en 15-60 sec. Amn, AS, HCl, KOH : (RWR) négatifs.

Latex → à l'air : (AM) jaune sulfurin en 10 secondes. KOH : (AM) jaune orangé vif ; (RG) (ML) jaune-orange ; (RWR) orange ; (MTB) orange intense. TL4 : (AM) (MTB) bleu nuit ; (ML) (RWR) bleu foncé.

***Lactarius echinosporus* (RC 1517) (RCnv 1720) (MTB 454)** Le type est connu de la région de Prague. Surtout en Europe centrale.

***Lactarius intermedius* (RC 1521) (RCnv 1724) (MTB 426) (FK 31)** Lait très amer, brûlant après 5-10 secondes. Chapeau & pied finement scrobiculés. Pousse sous *Abies alba*. Latex : à l'air (AM) blanc, puis jaune soufre. KOH : (AM) (RG) jaune-orange.

Lactarius leonis (RC 1521) (RCnv 1724) (MTB 431) (HCCV 108) (FK 33) (FN 128)

Espèce nordique, calcicole, sous épicéas en milieu humide. Peut être confondue facilement avec *scrobiculatus*, mais la microscopie est très différente (macrocytides et ornementation sporale). **Latex** → KOH : (RG) jaune-orange.

Lactarius olivinus (RC 1521) (RCnv 1724) (MTB 436) (HCCV 110) (FN 129) Espèce nordique, calciphile, en milieu marécageux. KOH : (MTB) lait orange.

Lactarius pseudoscrobiculatus (RCnv 1724) Espèce méditerranéenne. Pour nous, c'est simplement le *scrobiculatus* du Sud.

Lactarius resimus (RC 1517) (RCnv 1720) (MTB 439) (RWR 57) (HCCV 116) (FK 55) (MN 277) (FN 128) (GK 152) Odeur : (GK) subfruitée. Chapeau collant à glutineux. Associé aux bouleaux.

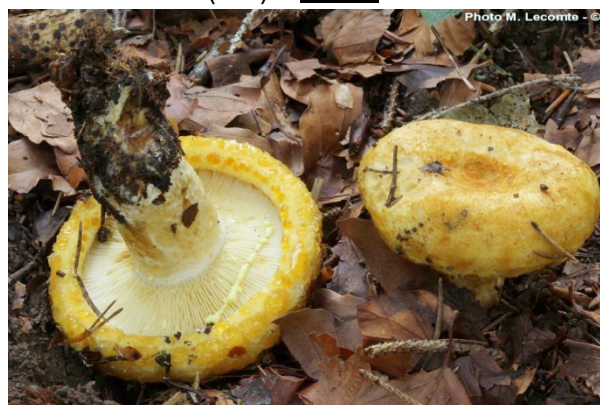
Chair → à l'air : (AM) blanche, non rosissante mais jaunie par le latex à l'hypophylle et dans le cortex pédiculaire ; (RK) (HR) jaune vif à la coupe, et le cortex du stipe prend au bout de quelques heures une couleur rose qui vire ensuite lentement à l'ardoisé. AS, AN : (AM) verdâtres ; (RK) (HR) verdissants.

Latex → à l'air : (AM) blanc, vite jaune citron ou jaune verdâtre ; (FK) virage vers gris-vert. KOH : (RG) jaune-orange ; (RWR) (MTB) orange.

resimus var. regalis (MTB 444) Espèce américaine.

Lactarius scrobiculatus (RC 1520) (RCnv 1723) (MTB 444) (HCCV 106) (FK 64) (MN 273) (FN 128) (GK 152) Pousse sous *Picea abies*. (RC) : odeur fruitée acidulée. (ML) : cuticule non zonée.

Chair → à l'air : (JB) jaune intense ; (AM) jaunissante. Gaiac : (AM) lent mais positif. Phénol : (AM) jaune-orange, ensuite noir violacé. KOH : (AM) jaune d'or immédiat ; (ML) lait orange vif. TL4 : (AM) gris bleuâtre. Acides sulfurique et nitrique : (RK) (HR) verdissante. **Latex** → (RC) : jaunissant à l'air. KOH : (AM) (RC) (MTB) orangé ; (RG) jaune-orange.



scrobiculatus var. canadensis (MTB 449) Espèce canadienne.

scrobiculatus var. montanus (MTB 449) Espèce américaine.

Lactarius tuomikoskii (RC 1521) (RCnv 1724) (MTB 450) (HCCV 114) (FK 74) (FN 129)

Espèce nordique, sous *Picea* acidophiles, avec sphaignes. Lames fourchues et anastomosées près du pied. Chapeau jaune-ocre, non zoné. Pied blanc, non scrobiculé.

Latex → à l'air : (FK) blanc, virant au jaune soufre. KOH : (RG) jaune-orange ; (MTB) orange.

Sous-section *Barbatini* (lait blanc et chair non jaunissants à l'air)

Lactarius aurantiaco-ochraceus (RC 1523) (= *mairei* pour HCVV) ; faisant la transition entre *terminosus* et *pubescens*

Lactarius favrei (RC 1524) (= *scoticus* car invalide pour HCVV & MTB) ; (RC) odeur un peu fruitée ; en montagne et en Scandinavie.

Lactarius groenlandicus (MN = *pubescens*)

Lactarius mairei (RC 1526) (RCnv 1729) (MTB 374) (RWR 44) (HCVV 164) (MN 299) (FN 130) (GK 156) (RC) : odeur fruitée puis écoeurante.

Chair → Fer : (RWR) chamois pâle. Formol : (RWR) bleu couleur de lin, grisâtre. Gaïac : (AM) bleu-vert ; (RWR) bleu en 30 sec. ; (MTB) vert-bleu rapide et intense. KOH : (AM) jaune brunâtre ; (MTB) jaunâtre pâle. SF : (RWR) taches bleues ou marbrures en 15 min. SV : (RWR) lilas pâle disparaissant quasi immédiatement. Tol : (RWR) bleu verdâtre en 15 sec. Amn, AS, HCl, KOH : (RWR) négatifs.

Latex → à l'air : (RC) +/- grisonnant. Gaïac & KOH : (RWR) négatifs. Gaïacol : (RWR) rouge corail en 10 min. TL4 : (RWR) gris vineux très pâle en 45 min.

mairei* var. *ilicis (RCnv 1729) (MTB 379) vient sous chênes verts en zone méditerranéenne.

mairei* f. *zonatus (RC 1526) (RCnv 1729) (MTB 380) (MN = *mairei*). Espèce plus petite et plus zonée. **Latex** → à l'air (AM) blanc, grisâtre en séchant ; (JB) blanc, devenant ocre très pâle en séchant.

Lactarius pubescens (RC 1523) (RCnv 1726) (MTB 380) (RWR 42) (HCVV 160) (FK 50) (MN 298) (FN 129) (GK 156) Sous bouleaux, en zones +/- dégagées : orées, bordures de routes, pelouses...).

Chair → Fer : (RWR) saumon jaunâtre pâle. Gaïac & Tol : (RG) bleu-vert intense ; (RWR) bleu en 5 sec. Gaïacol : (RWR) rouge corail en 1 min. Phénol : (RWR) rose pâle en 30 min. KOH : (RWR) jaunâtre pâle. SV : (RWR) lavande grisâtre pâle. TL4 : (RWR) négatif.

Latex → à l'air : (AM) blanc, jaunissant avec lenteur sur les lames et sur un linge blanc. Bases fortes : (AM) jaune orangé ; (RWR) orange.



pubescens* f. *betularum : cerne rose vif en haut du pied blanc.

pubescens* var. *scoticus (MTB = *scoticus*)

Lactarius scoticus (RCnv 1725) (MTB 385) (HCVV 162) (FK 63) (FN 130) (GK 156) (RC) : lait jaunissant lentement sur le mouchoir et à l'air ; sous bouleaux, en zone alpine et boréale (Scandinavie) surtout dans les tourbières. Il est très difficile à séparer de petits exemplaires de *pubescens*, car en outre, la microscopie est similaire.

Lactarius tesquorum (RC 1525) (RCnv 1728) (MTB 395) Espèce méditerranéenne acidophile, sous cistes (*Cistus albidus*, *incanus*, *monspeliensis*, *salvifolius*) et chênes.

tesquorum* var. *splendidus (MTB 400)

Lactarius torminosus (RC 1527) (RCnv 1725) (MTB 400) (RWR 41) (HCVV 156) (FK 72) (MN 296) (FN 131) (GK 156) Inféodé au bouleau ; latex très âcre. Nettement zoné de variations de rose rougeâtre.

Chair → Fer : (RWR) saumon pâle ou chamois saumoné. Gaiac & Tol : (RWR) bleu pâle en 15 sec., bleu profond en 1 min. Gaiacol : (RWR) rouge corail en 3 min. SF : (RWR) bleu pâle en 25 min. SV : (RWR) violet pourpre. TL4 : (RWR) bleu verdâtre pâle en 2 min.

Latex → à l'air : (AM) blanc immuable ; (RC) jaunissant lentement sur le mouchoir. KOH : (RC) orangé.

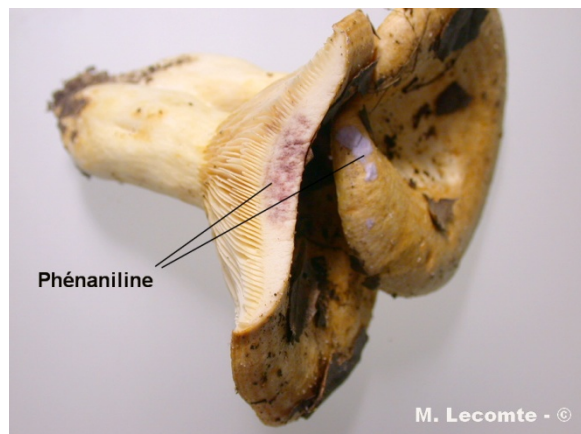


torminosus var. nordmanensis (MTB 406) Espèce américaine.

Lactarius torminosulus (RCnv 1725) (MTB 407) (HCVV 158) (FN 130) Espèce nordique, sous *Betula nana* & *B. glandulosa*. Elle est plus petite et moins poilue que *torminosus*, et la distinction entre les deux est basée sur des caractères de terrain car la microscopie est très semblable.

Section *Zonarii* (lait blanc, immuable)

Lactarius acerrimus (RC 1527) (RCnv 1731) (MTB 332) (RWR 51) (HCVV 124) (FK 1) (MN 282) (FN 132) (GK 154) Lames crispées, anastomosées ; chapeau « torturé » ; lait brûlant. (RC) : odeur fruitée.



Chair → à l'air : (AM) blanche, non rosissante, à peine grisâtre en 24 heures. Fer : (AM) faible ; (RWR) cinnamon pâle. Gaiac : (AM) vif ; (RG) vert lent sur le chapeau, plus rapide et intense sur le pied ; (RWR) bleu-vert en 30 sec. Gaiacol : (AM) vif ; (RWR) rouge corail en 2 min. SV : (RWR) rouge vineux très pâle. TL4 : (AM) verdâtre. Phénaniline : pourpre grisâtre sur chair & cuticule (ML). Tol : (RWR) bleu en 3 sec. Amn, AS, HCl, KOH : (RWR) négatifs.

Latex → à l'air : (AM) blanc immuable. KOH : (RG) nulle.

acerrimus f. scrobipileus (Bull. BMBDS 207 33-36) Forte odeur de pomme.

Gaiac +++ ; TL4 gris verdâtre ; KOH nulle.

Lactarius bresadolanus (HC, MTB = *zonarioides*)

Lactarius evosmus (RC 1528) (RCnv 1732) (MTB 342) (RWR 49) (HCVV 126) (FK 20) (MN 284) (FN 133) (GK 154) (RC) : odeur forte de pomme, de pélagonium pour certains, de *Russula fellea*.



evosmus f. *brigantiacus* (MN = nom invalide)

Chair → à l'air : (AM) blanche, presque immuable mais devenant orangé roussâtre dans les morsures de bêtes ; (RK) (HR) d'abord légèrement jaunissante, rosissant manifestement mais lentement, devenant ensuite gris ardoisé. Gaïac : (AM) bleu-vert. KOH : (RG) (MTB) nul. TL4 : (AM) (ML) vert. **Latex** → à l'air : (AM) blanc immuable. KOH : (RG) (MTB) nul.

Lactarius illyricus (RCnv 1732) (MTB 347) (FK 30) Ressemble à *acerrimus* (tous deux ont les lames fourchues) mais beaucoup moins zoné ; basides mono- et 2-sporiques ; connu de Slovénie. (MTB) : lait blanc immuable si isolé sur LPO, mais lentement jaunâtre dans les blessures des lames ; odeur faible ; sous hêtres acidophiles thermophiles.

Lactarius insulsus (RWR 48) (HCVV & MTB = nomen dubium) (= *acerrimus* ?) Notons cependant que certaines réactions chimiques sont différentes, selon RWR.

Chair → Fer : (RWR) rose saumon pâle. Gaïac & Tol : (RWR) bleu profond en une min. Gaïacol : (RWR) rouge corail en 2 min. SV : (RWR) violet pourpre immédiat, puis disparaissant lentement. TL4 : (RWR) vert pâle. Acides & bases : (RWR) négatifs.

Latex → (RWR) blanc, abondant, séchant lentement en jaunâtre à onagre pâle sur papier filtre. Gaïac : (RWR) bleu pâle en 2 min. KOH : (RWR) négatif. TL4 : (RWR) pourpre vineux.

Lactarius maliodorus (HCVV = *illyricus*)

Lactarius porninsis (RC 1530) (RCnv 1734) (MTB 353) (RWR 52) (HCVV 134) (FK 47) (FN 133) (GK 154)



Sous *Larix decidua* (mélèze) en moyenne montagne. (RC) : odeur fruitée ; malgré son lait blanc, il est classé maintenant dans les *Deliciosi*.

Chair → gaïac : (AM) rapide, vert grisâtre.

Latex → à l'air : (AM) blanc immuable.

Lactarius zonarioides (RC 1531) (RCnv 1735) (MTB 358) (HCVV 132) (FK 81) (FN 133) Sous *Picea* en montagne. (RC) : odeur fruitée ; son allure évoque *quieticolor*.

Chair → à l'air (AM) blanche, un peu grisâtre quelques heures après la coupe. Fer : (AM) jaunâtre sale. Gaïac : (AM) bleu-vert en 3 minutes ; (RG) gris verdâtre. Gaïacol : (AM) rouge carmin sur les lames en 2 ou 3 minutes ; sur la chair, lentement rougeâtre, violacé sombre. Phénaniline : (ML) rouge brique immédiat.

Latex → à l'air (AM) blanc immuable. **KOH** : (RG) nul.

Lactarius zonarius (RC 1529) (RCnv 1733) (MTB 364) (HCVV 130) (FK 82) (MN 280) (FN 133) (GK 154) Cuticule séparable par moitié. Espèce liée aux feuillus. (RC) : odeur fruitée acidulée.



Chair → à l'air : (AM) blanche, un peu rosissante dans le pied, puis sordescence ou grisonnante ; (RK) (HR) manifestement rose ou bout d'une heure ou deux (au moins celle de la cuticule du stipe) virant ensuite à l'ardoisé ou même au grisâtre. **Gaiac** : (AM) bleu-vert ; (RG) vert foncé. **SF** : (AM) bleu. **TL4** : (ML) mauve sur cuticule.

Latex → **KOH** : (RG) nul.

zonarius var. riparius (MTB 370) Espèce américaine.

zonarius var. scrobipes (RCnv 1733) Pied densément scrobiculé et marge pubescente.

Section *Glutinosi*

Sous-section *Pyrogalini* (lait immuable à l'air, même en séchant)

Lactarius argillacens Espèce décrite par Pearson, reprise dans Index Fungorum. Aucune trace trouvée ailleurs.

Lactarius circellatus (RC 1540) (RCnv 1744) (MTB 85) (RWR 72) (HCCV 50) (FK 14) (MN 251) (FN 136) (GK 158) (MN) : odeur fruitée. Chapeau nettement zoné ; mycorhizique du charme.



Chair →. **Fer** : (MN) nul ; (RWR) chamois. **Gaiac** : (MN) bleu après quelques min ; (RWR) négatif en 5 min., bleuissant en 12 min. **Gaiacol & Tol** : (RWR) négatifs après 5 min. **KOH** : (MTB) nulle aussi sur la cuticule ; (MN) jaune après 5 sec. **SV** : (RWR) pourpre immédiat, puis bleu en quelques sec. **Amn, AS, HCl, KOH, SV** : (RWR) négatifs.

Latex → à l'air : (AM) blanc immuable. **Gaiac** : (RWR) bleu en 5 min. **KOH** : (AM)

(MN) jaune faible ou nulle ; (MTB) (RG) (RWR) nulle. **TL4** : (RWR) rouge corail pâle en 35 min., séchant en vineux livide.

circellatus var. alpicola (MTB = *subcircellatus*) : cuticule rouge avec KOH

circellatus var. borealis (MTB 90).

circellatus var. polyzonus (MTB = *circellatus*)

Lactarius constans (MTB 96) R. Chalange l'a retrouvé en 1998 dans la même station que le type de Romagnesi. « C'est un gros *vietus* qui ressemble à *trivialis*. » (RCh).

Lactarius curtus (MTB = *hysginus*) Chair → à l'air : (AM) blanchâtre, puis crème brunâtre sous les surfaces. Latex → : KOH (AM) immuable.

Lactarius fascians (RC 1536) (RCnv 1740) (MTB 165) (Bull. FMBDS 170 5-14) (Cetto 7 2780) (RC) : odeur fruitée ; latex doux puis brûlant. (A. Bidaud) : odeur insignifiante ; KOH orange sur le latex (ou nul ?) et la chair ; gaïac négatif ; phénolaniline +++ ; confusion possible avec *helodes*. Cette espèce est très mal connue et souvent confondue.

Latex : à l'air (AM) blanc immuable. (MTB) KOH négatif sur la cuticule et le latex.

Lactarius flexuosus var. flexuosus (RC 1538) (RCnv 1742) (MTB 90 = constants ?) (RWR 74) (HCCV 54) (FK 22) (MN 255) (FN 137) (GK 158)



Chair → Fer : (RWR) rose terne ou noisette très pâle. Gaïac : (AM) vert grisâtre en 30 minutes ; (RWR) bleu en 7 min. Gaïacol : (AM) rose lilacin en 10 minutes ; (RWR) négatif. KOH : (MTB) chair et cuticule jaune vif. SV : (RWR) rouge vineux livide et pâle, disparaissant en 30 sec. ou bleu couleur fleur de lin. TL4 : (RWR) lentement vert jaunâtre pâle. Amn, AS, HCl, KOH : (RWR) négatifs.

Latex → à l'air : (AM) blanc immuable ; (RC) séchant parfois en perles verdâtre pâle sur les lames. KOH : (MN) nulle ou jaune faible ; (RWR) négative, parfois orange.

flexuosus var. roseozonatus (RC 1539) (RCnv 1743) (MTB = roseozonatus) (HCCV 56) (FN 137)

Lactarius helodes (Bull. FMBDS 170 11) (A. Bidaud) : espèce créée en 2002, poussant sous bouleaux et épicéas, sur sol marécageux ; KOH négative sur la chair et le latex ; confusion possible avec *utilis* et *fascians*. Cette espèce est très mal connue et souvent confondue.

Lactarius hortensis (MTB = pyrogalus)

hortensis var. olivaceus (MTB = pyrogalus)

hortensis var. tephroleucus (MTB = pyrogalus)

Lactarius hysginoides (RC 1537) (RCnv 1741) (MTB 134) (HCCV 66) (FN 136) Espèce nordique validée par Korhonen en 1985. Pied non scrobiculé ; lames blanchâtres à l'état jeune.

Lactarius hysginus (RC 1537) (RCnv 1741) (MTB 138) (RWR 69) (HCCV 80) (FK 29) (MN 261) (FN 137) (GK 160) Odeur : (RC) forte et aromatique (cire) ; (FK) de Maggi, de bouillon cube à la dessiccation.

Chair → Fer : (RWR) rose saumon pâle ; (MTB) gris. KOH : (MN) (MTB) nulle. Gaïac & Tol : (RWR) bleus en 1 min. Gaïacol : (RWR) rouge corail en 3 min. Phénol : (RWR) brun vineux en 12 min. Amn, AS, HCl, KOH, SV, TL4 : (RWR) négatifs.

Latex → Gaïac et KOH : (RWR) négatifs. TL4 : (RWR) pourpre vineux faible et lent.

hysginus var. americanus (MTB 144) (variété américaine)

***hyginus* var. *subroseus* (MTB 144)** (variété américaine)

Lactarius ilicis Odeur bizarre, +/- aromatique ; espèce méditerranéenne, sous *Quercus ilex*. **Chair** → KOH : (MTB) négatif également sur la cuticule. Gaïac : (MTB) négatif partout. **Latex** → KOH : (RG) (MTB) jaune.

***Lactarius musteus* (RC 1535) (RCnv 1739) (MTB 171) (RWR 67) (HCCV 76) (FK 40) (FN 134) (GK 160)** Chapeau ocre orangé virant vers le roux terne, à marge veloutée. Très similaire à *pallidus*. Sous pins, en sols pauvres.

Chair → Fer : (RWR) chamois olivâtre, sale et pâle. Gaïac : (RWR) bleu en 30-60 sec. Gaïacol : (RWR) rouge corail pâle en 14 min. Phénol : (RWR) brun vineux en 10-15 min. Tol : (RWR) bleu en 1-2 min. Amn, AS, HCl, KOH, SV : (RWR) négatifs.

Latex → à l'air : (AM) blanc, jaunissant lentement sur les lames froissées, immuable quand on l'isole de la chair ; (RC) séchant en grisâtre ou en jaunâtre ; (RK) (HR) tachant les lames de chamois ocracé ; (FK) virage vers crème olivacé. Gaïac & KOH : (RWR) négatifs.

***Lactarius nanus* (RC 1533) (RCnv 1737) (MTB 144) (HCCV 64) (FK 41) (FN 136)** Espèce subalpine ou arctique, sous *Salix* nains acidophiles. **Latex** → blanc immuable.

***Lactarius pallidus* (RC 1534) (RCnv 1738) (MTB 175) (RWR 66) (HCCV 74) (FK 44) (MN 259) (FN 134) (GK 160)** Espèce associée au hêtre, de préférence sur sol assez calcaire.



Photo B. Clesse ©

Chair → à l'air : (AM) blanchâtre, puis roussâtre surtout dans le pied ; (JB) blanchâtre, immuable, ou se teintant très légèrement d'ocre avec le temps. Fer : (AM) gris verdâtre, lent et faible ; (RWR) rose saumon pâle. Gaïac : (AM) presque nul ; (RWR) négatif ou bleu-vert pâle en 30 sec. Gaïacol : (RWR) négatif ou rouge carmin en 30 sec. KOH : (RG) nulle ; (MTB) nulle également sur la cuticule. Amn, AS, HCl, KOH : (RWR) négatifs.

Latex → à l'air : (AM) blanc immuable. KOH : (RG) (MTB) nulle.

pallidus* var. *compactus

pallidus* var. *rubellus

***Lactarius pyrogalus* (RC 1532) (RCnv 1736) (MTB 117) (HCCV 52) (FK 51) (MN 253) (FN 135) (GK 158)** Lait très très âcre ; lames espacées, ocre orangé assez soutenu. Affectionne *Corylus avellana*, mais se rencontre aussi sous *Populus*, *Carpinus*, *Betula*, et conifères en Italie.

Chair → à l'air : (JB) immuable. Fer : (AM) orangé ; (RWR) cinnamon jaunâtre pâle. Gaïac : (AM) gris vert, lent ; (RWR) bleuis-



Photo B. Clesse ©

sant en 2 min., bleu en 9 min. Gaiacol : (RWR) négatif après 30 min. Phénol : (RWR) rouge livide foncé en 15 min. SV : (RWR) rouge livide pâle immédiat, « yeux bleus » en 30 min. Tol : (RWR) négatif après 10 min. Amn, AS, HCl, KOH : (RWR) négatifs.

Latex → à l'air : (AM) blanc, un peu jaune olivâtre en séchant ; (JB) taché de gouttes devenant un peu grises ou olivâtres en séchant. KOH : (AM) jaune d'or ; (JB) pas constante ; (ML) jaune soufre ; (MN) (MTB) jaune-orange.

***pyrogalus var. polyzonus* (MTB 124)**

***pyrogalus var. umbrosus* (MTB 124)**



← ***Lactarius roseozonatus* (RCnv 1743) (HCCV 56) (RC)** : chapeau nettement zoné vers la marge, rose lilas à gris violet. Son habitat préféré est la tourbière à sphaignes et bouleaux.

Lactarius subcircellatus

(RC 1540) (RCnv 1744) (HCCV 68) (FN 137) En zone alpine et en Scandinavie, sous *Betula nana* & *B. pubescens*.

Latex → KOH : (AM) (MTB) négatif.

***Lactarius tatorum* (RG, MTB = nanus)**

***Lactarius utilis* (MTB 181) (MN 258 = *trivialis*) (Bull. FMBDS170 5-14) (MTB)** : KOH négative sur le lait. (A. Bidaud) : odeur agréable fruitée, citronnée, proche de coco ; KOH nulle sur le latex ; confusion possible avec *helodes* et *fascinans*. Cette espèce est très malconnue et souvent confondue.

Sous-section *Vietini* : lait blanc, séchant en perles verdâtres, grisâtres ou brunâtres.

***Lactarius cupricolor* (MTB 131)** Petite espèce (Ø 3-7 cm) trouvée en Tchéquie. Elle ressemble à *pallidus*, mais à marge nettement festonnée. Lait couleur crème.

***Lactarius moseri* (MTB 111 = *pilatii*)** Espèce nordique, en tourbières et sphaignes à bouleaux.

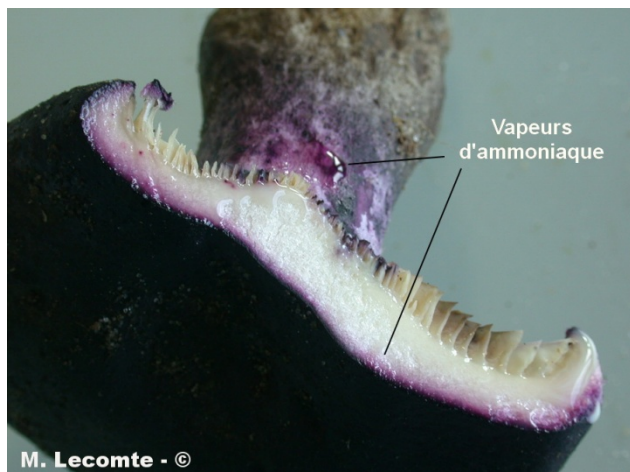
***Lactarius pilatii* (RCnv 1776) (MTB 111) (HCCV 62) (FN 136) (GK 160) (Bull. FMBDS 229 11-16)** Espèce nordique (Scandinavie) et tchèque, en tourbières et sphaignes à bouleaux. Lait blanc aqueux, quasi opalescent, âcre. Chapeau umboné, un peu comme *rufus* ; très proche de *fuscus*. **Chair** → KOH : (MTB) négative. (GK) : lait séchant en gris-olive.

(Bidaud, Firdlender, Jalla) : latex blanc aqueux, virant au gris olive ou olivâtre en séchant sur les lames, immuable sur une LPO ; KOH nulle sur la chair et le latex. Trouvé en France (Puy-de-Dôme) : tourbières à bouleaux, épicéas et sphaignes. Cette espèce est considérée comme très rare.

***Lactarius syringinus* (MTB 130) (HCCV 60) (GK 158)** Espèce affine de *pyrogalus* et similaire à *vietus*, qui pousse en Suède et Tchéquie, sous feuillus.

Lactarius tristis Au sens de Blum, est une espèce mystérieuse trouvée sous charmes par son auteur, et qui n'a jamais été retrouvée. (MTB) le synonymise avec *pilatii* et peut-être *vietus*.

Lactarius turpis (RC 1541) (RCnv 1745) (MTB 66 = *necator* = *plumbeus*) (RWR 83) (HCCV 42 accordent la priorité à *plumbeus*) (FK 75) (MN 247 accorde la priorité à *necator*) (FN 134) (GK 156) (RC) : lait abondant, très âcre, brûlant.



Chair : à l'air : (AM) blanchâtre, un peu colorée sous les revêtements, brunissante à la longue. Amn & KOH : (RWR) pourpre vineux ou violet pourpre, plus foncé sur la cuticule et le pied. AS & HCl : (RWR) rouge ou carmin sur la cuticule ou la chair. Fer : (MN) nul ; (RWR) rose argile. Gaïac : (MN) bleu très fort et immédiat ; (RWR) bleu en 2-10 min. Gaïacol : (RWR) rouge brique ou corail en 10-20 min. SV : (RWR) violet pourpre assez fugace. TL4 : (RWR)

rose pâle. Tol : (RWR) bleu en 1-2 min.

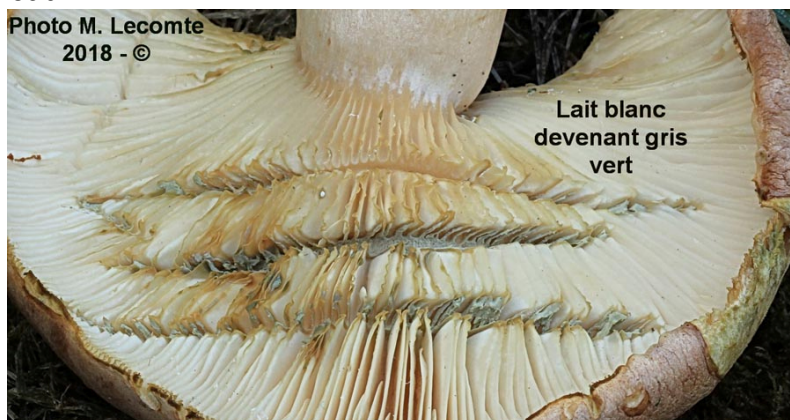
Latex : à l'air : (AM) blanc devenant jaune verdâtre. Gaïac & KOH : (RWR) négatifs. TL4 : (RWR) vineux pourpre terne.

Lames et latex : KOH et ammoniac (vapeurs) : (AM) (RK) (HR) violet immédiat ; (MB) pourpre violacé spécifique et spectaculaire.

Lactarius necator* var. *ochroleuoides (RCnv 1745) (MTB) réactions chimiques semblables au type. Cuticule très semblable à celle de *Russula ochroleuca*.

Lactarius umbrinus (MTB 169) Espèce décrite par Paulet, (= *flexuosus*).

Lactarius vietus (RC 1546) (RCnv 1740) (MTB 125) (RWR 82) (HCCV 58) (FK 78) (MN 256) (FN 136) (GK 158) Son habitat préféré est la tourbière à sphaignes et bouleaux.



Chair → à l'air : (AM) blanchâtre, même dans le pied, puis beige rosé, gris brunâtre sous la cuticule.

Amn : (RWR) négative. Fer : (AM) gris verdâtre rapide ; (RWR) chamois. Gaïac : (RWR) bleu en 1 min. Gaïacol : (RWR) rouge corail en 5 min. KOH : (RWR) miel

pâle. SV : (RWR) bleu lavande grisâtre. Tol : (RWR) bleu verdâtre immédiat.

Latex → D'abord amer puis brûlant puis âcre et brûlant en 3-5 sec. ; à l'air : (AM) sèche avec lenteur en gouttes gris-vert ; (RK) (HR) sèche en gouttes gris cendré, gris brun ou

gris olive. KOH : (AM) ocre orangé ; (MN) nul ou jaune très pâle ; (RG) jaune-orange ; (RWR) paille chamois ; (MTB) ocre orangé.

***vietus* f. *constans* (Romagnesi = *constans*)**

Sous-section *Glutinosini* : espèces souvent très visqueuses ; lait blanc, séchant en perles verdâtres, grisâtres ou brunâtres.

***Lactarius albocarneus* (= *glutinopallens*) (RC 1546) (RCnv 1750) (MTB 160)**

(HCCV 78) (FK 3) (FN 134) (RC) : odeur fruitée ; lait à la fois très âcre et mentholé. (ML) la cuticule s'enlève comme un préservatif. Affectionne les épicéas.

Chair → Fer : (AM) à peine gris verdâtre.

Gaiac : (AM) bleu-vert pâle mais lent.

KOH : (AM) rosâtre ; (MTB) crème rosâtre.

Latex → à l'air (AM) blanc, à peine jaunissant, crème verdâtre clair en 15 à 30 minutes ; (RC) beige grisâtre en séchant sur les lames ; (RK) (HR) jaunâtre sale à la longue en séchant sur les lames.



Photo M. Lecomte - ©

albocarneus* var. *glutinovirens

***Lactarius blennius* (RC 1544) (MTB 79) (RCnv 1748) (RWR 76) (HCCV 44) (FK 10) (MN 249) (FN 135) (GK 158)** Lames blanches, ne se tachant pas de brun ; seulement sous hêtres.



M. Lecomte - ©

Chair → à l'air : (JB) blanche, teintée de bistre un peu olivâtre à la coupe. Bases fortes : (AM) jaunâtre immédiatement sur la cuticule. Fer : (RWR) rose saumon très pâle ou chamois olivâtre. Formol : (RWR) brun vineux sordide, pâle. Gaiac : (AM) gris vert rapide ; (RWR) bleu verdâtre en 1-15 min. Gaiacol : (RWR) rouge corail pâle en 15 min. KOH : (MTB) (RG) cuticule jaunâtre. Tol : (RWR) bleu verdâtre

pâle en 20 min. SV : (RWR) rouge carmin sur le chapeau et pâle sur le pied. Amn, AS, HCl, KOH : (RWR) négatifs.

Latex → à l'air : (AM) blanc puis gris olivâtre en 45 minutes ; isolé sur une LPO, il devient jaune verdâtre pâle et translucide.

***blennius* f. *virescens* (RC 1544) (RCnv 1748) (MTB = *blennius*) (HCCV 46)**

Mêmes réactions que la forme type. Cuticule nettement plus verdâtre. Il est parfois plus fréquent que le type.

***blennius* var. *viridis* (RG, MTB = *blennius*)**

***blennius* f. *albidopallens* (MTB 84) (RWR = *fluens*)**

Lactarius fluens (RC 1543) (RCnv 1747) (MTB 97) (RWR 77) (HCCV 48) (MN 250) (FN 135) (GK 158) Lait très abondant (test : secouer le champignon au-dessus de la main). (ML) si on froisse les lames, elles deviennent brunes à quasi noires en 1-2 heures.

Chair : à l'air (AM) blanchâtre à la coupe, colorée sous les surfaces, devenant gris verdâtre avec lenteur ; (JB) se tachant d'abord dans les blessures d'un léger verdâtre qui se transforme immédiatement en bistre, avec même une nuance violacée rougeâtre. **Amn & KOH** : (RWR) brun jaunâtre pâle sur la cuticule ; (MTB) crème jaunâtre sur la chair, orange ocracé immédiat sur la cuticule. **Fer** : (RWR) chamois ; (MTB) négatif. **Gaiac** : (AM) lent ; (RWR) bleu en 1-10 min ; (MTB) verdâtre, faible et lent. **Gaiacol** : (RWR) négatif à rouge brique pâle en 15 min. **KOH** : (AM) jaunâtre pâle immédiat, brun-rouge sous la cuticule. **SV** : (RWR) lilas en 15 sec. **TL4** : (RWR) gris vineux en 15 min. **Tol** : (RWR) bleu en 2-15 min. **Amn, AS, HCl, KOH** : (RWR) négatifs.



Photo M. Lecomte - ©

Latex → **KOH** (AM) (MTB) immuable. **Gaiac & KOH** : (RWR) négatifs. **TL4** : (RWR) lilas en 8 min.

Lactarius fraxineus (RCnv 1751) (MN 262) Cette espèce nommée par Romagnesi en 1963 semble très rare ou est confondue avec d'autres comme *hyssginus* ou *quietus*. Elle se rencontre sous *Fraxinus excelsior* en zones à *Carex pendula*.

Latex → (MN) acide, astringent, goût très mauvais ; séchant en jaune pâle sur les lames, immuable isolé sur LPO.

Lactarius firmus (MTB 102) Espèce nommée en 1989 ; le type a été trouvé en zone montagneuse italienne, sous *Fagus sylvaticus*.

Lactarius trivialis (RC 1547) (RCnv 1751) (MTB 152) (RWR 64) (HCCV 70) (FK 73) (MN 258) (FN 137) (GK 160) (RC) : faible odeur fruitée.

Chair → **AS** : (RWR) négatif ou cinnamon. **Fer** : (RWR) chamois olivacé, parfois légèrement saumoné. **Gaiac** : (RWR) bleu en 12 sec.-5 min. **Gaiacol** : (RWR) négatif ou rouge corail en 2-10 min. **HCl** : (RWR) négatif ou gris en 30 min. **Phénol** : (RWR) négatif ou brun vineux en 5 min. **SV** : (RWR) couleur « yeux bleus ». **TL4** : (RWR) négatif ou bleu grisâtre en 30 min. **Tol** : (RWR) bleu verdâtre en 2-5 min. **Amn & KOH** : (RWR) négatifs.



Photo M. Lecomte - ©

Latex → à l'air : (AM) blanc, puis

jaune verdâtre ou gris verdâtre en 3 heures environ ; (RC) séchant en perles beige verdâtre. Gaiac : (RWR) bleu pâle en 10 min. KOH : (MN) jaune ; (RG) (RC) (MTB) jaune-orange ; (RWR) négative. TL4 : (RWR) gris vineux pâle en 10 min.

Lactarius utilis (RCnv 1751) (HCCV 72) (= *fascinans* pour Moser) Espèce nordique, boréale (Scandinavie et Groenland), à cuticule plus visqueuse et lait immuable avec KOH. Associé au bouleau et à l'épicéa.

Section *Dapetes*

Sous-section *Sanguifluini* : lait vineux ; surtout sous *Pinus*.

Lactarius cyanopus (MTB 295) Lait orangé dans la partie basse du pied et bleuisant partout ailleurs ; en Italie, sous *Cistus albidus*. (MTB) (RG) : KOH lentement brun grisâtre lent sur chair et lames ; gaiac négatif sur la chair.

Lactarius haemorrhoeus (MTB 313) La description de Saccardo fait penser à une forme aberrante de *sanguifluus* ou de *deliciosus*.

Lactarius hemicyaneus (= *quieticolor* pour HCCV & MN) → lait bleu verdâtre, seulement dans le chapeau.

Lactarius indigo (MTB 301) Lait bleu verdâtre ; espèce non européenne (Japon et Amérique du Nord).

Lactarius rubrozonatus (RG : nouveau nom de *sanguifluus* var. *violaceus*)
rubrozonatus f. *carneus* : forme blanc rosâtre.

Lactarius sanguifluus var. *sanguifluus* (RC 1549) (RCnv 1753) (MTB 303) (HCVV 146) (FK 62) (MN 293) (FN 120) (GK 150) Cuticule comme plâtrée.



Chair → à l'air : (JB) peu colorée, presque blanche, mais devenant immédiatement brun violacé ou vineux à la coupe. KOH, phénol, ammoniac : (MN) nuls.

Latex → à l'air : (AM) d'emblée rouge vineux brunissant ; (RC) brunissant amarescent.

***sanguifluus* f. *roseus* (= *sanguifluus*)**

***sanguifluus* f. *vinosus* (MTB 313)** Dans les conifères du littoral méditerranéen : pied plein, chair blanche,

lait rouge.

***sanguifluus* var. *violaceus* (MTB 308) (RG = *rubrozonatus*)** : exclusivement méditerranéen. KOH : (MTB) négatif sur la chair et brun orangé sur la cuticule.

***sanguifluus* var. *yvreus* (MTB 313)** Espèce décrite de Suisse, à pied creux et lames orange rosé.



Lactarius vinosus (RC 1548) (RCnv 1752) (MTB = *sanguifluus* var. *violaceus*) : (RC) odeur +/- fruitée. Pied prunieux de blanc, à scrobicules brun violacé.

Chair : à l'air (AM) typiquement vineuse immédiate dans le chapeau et le cortex du pied, à peine violacée par la suite, puis verdâtre dans la moelle du pied.

Latex : à l'air (AM) d'emblée rouge vineux tirant sur l'amarante.

Sous-section *Deliciosini* : lait orangé, parfois +/- bleu, immuable ou +/- rougissant

Lactarius akahatsu (MTB 291) Espèce asiatique affine de *semisanguifluus*.

Lactarius deliciosus (RC 1551) (RCnv 1754) (MTB 253) (RWR 32) (HCVV 140) (FK 17) (MN 285) (FN 121) (GK 150) Odeur : (RC) faible, fruitée ou de carotte.

Chair → à l'air (AM) blanchâtre à la coupe mais vite envahie de jaune carotte à partir des surfaces, verdissant au bout de 24 heures ; la section du pied devient rouge orangé en 10 minutes, puis rouge sombre en 1 à 2 heures. Fer, KOH, phénol, HCl : (MN) nuls. Fer : (RWR) lentement brunâtre sale. Gaïac : (MN) bleu très lent ; (RWR) bleu léger en 6-8 min., bleu en 8-20 min. ; (AMI) gris vineux. Gaïacol : (RWR) rose pâle en 5-15 min., rose moyen à rouge pourpre en 30 min. Tol : (RWR) bleu léger en 10 sec.- 4 min., bleu verdâtre en 5-10 min. Ammoniaque, AS, HCl, KOH, SV, TL4 : (RWR) négatifs.



Latex → à l'air (AM) rougissement lent observé sur une LPO mais ne vire pas (après évaporation, il laisse un dépôt orangé terne) ; (RK) (HR) d'abord orangé vif ou couleur carotte, virant lentement (15 minutes à 1 à 2 heures) sur la chair coupée vers une couleur brun pourpre.

deliciosus* var. *areolatus (MTB 260) Espèce américaine.

deliciosus* var. *atrovirens (MTB 261)

deliciosus* var. *hemicyaneus (MN = *quieticolor*)

deliciosus* var. *olivaceosordidus (MTB 261) Espèce américaine.

deliciosus* var. *quieticolor (MN = nom invalide)

deliciosus* var. *rubescens (RC 1551) (RCnv 1754) (MTB 261) **Latex** → à l'air (AM) blanc jaunissant un peu sur une étoffe ; (RC) rapidement rougeâtre puis brun vineux.

deliciosus* var. *salmoneus (= *salmonicolor*)

Lactarius deterrimus (RC 1556) (RCnv 1760) (MTB 262) (RWR 36) (HCVV 150) (FK 18) (MN 291) (FN 120) (GK 150) (RC) : odeur de carotte. Sous épicéas.



Photo B. Clesse - ©

Chair : à l'air (AM) crème orangé, blanche dans la moelle du stipe, couleur carotte dans le cortex et l'hypophylle, rougeâtre et marbrée de vert sale le lendemain ; (ML) la cuticule devient couleur oxyde de cuivre après 1-2 jours. **Gaïac** : (AM) immédiat, gris vineux ; (RWR) négatif ou léger. **Gaïacol** : (RWR) rouge carotte terne en 15 min. **SV** : (RWR) lilas très pâle ou pourpre. **TL4** : (RWR) coloré ou moucheté de verdâtre en 4 min. **Tol** : (RWR) vert pâle en 1 min., bleu-

vert en 4 min. **Ammoniaque, AS, HCl, KOH** : (RWR) négatifs.

Latex : à l'air (AM) orange, longtemps immuable, rougissant en ½ heure environ. **Gaïac** : (RWR) négatif ou bleu-vert pâle en 5 min. **KOH** : (RWR) négative. **TL4** : (RWR) gris verdâtre.

Lactarius fennoscandicus (RCnv 1760) (MTB 268) (HCVV 154) (FN 120) Espèce boréale (Suède, Finlande), poussant sous épicéas. (MV) : légère odeur de carotte.

Lactarius pinastri : espèce de la zone subalpine. (MN = *quieticolor*) (MTB 280 = *sanguineo-virescens* ?)

Lactarius quieticolor var. quieticolor (RC 1552) (RCnv 1756) (MTB 271) (RWR 33) (HCVV 142) (FK 52) (MN 288) (FN 121) (GK 150) (RC) : odeur fruitée. Lait orangé, virant lentement au rouge vineux.



Photo M. Lecomte - ©

Chair → à l'air : (AM) jaunâtre à la coupe, puis rouge orangé par l'afflux du latex surtout à l'hypophylle et dans le cortex du pied, sans trace vineuse mais prenant des tons roussâtre terne et verdissant avec lenteur. **Fer** : (RWR) miel pâle ; (MN) nul. **Gaïac** : (MN) bleu sur le contexte après 1 min. ; (RWR) bleu verdâtre pâle en 5 min., bleu en 10 min. **Gaïacol** : (RWR) corail pâle en 8 min., corail en 25 min. **Phénol** : (RWR) brunâtre léger en 15

min. **KOH** : (MN) (RWR) nulle. **SV** : (RWR) pourpre livide foncé. **TL4** : (RWR) taches vertes en 2 min. **Tol** : (RWR) vert bleuâtre pâle en 20 min.

Latex → à l'air (AM) orangé vif, puis verdâtre en séchant ; (RWR) rare, couleur abricot. **Gaïac** : (RWR) bleu pâle en 2 min. **KOH** : (RWR) négative. **TL4** : (RWR) bleu-vert.

quieticolor var. hemicyaneus (RC 1558) (RCnv 1758) (MTB 275) (RWR 35) (MN = *quieticolor*)

quieticolor f. semisanguinascens (RC 1554) (RCnv 1757) (MN = *quieticolor*) (MTB 278)

Latex → (RC) : bleu vif au moins sous le revêtement piléique, mais souvent dans tout le chapeau, rouge carotte dans le stipe, puis verdissant, lait lie-de-vin en quelques min..

Chair → Fer : (RWR) saumon pâle sale. Gaïac : (RWR) bleu verdâtre en 2-3 min. Gaïacol : (RWR) corail profond ou rouge pourpre en 5-15 min. Tol : (RWR) bleu verdâtre en 2-3 min. Ammoniaque, AS, HCL, KOH, SV, TL4 : (RWR) tous négatifs.

Lactarius salmonicolor (RC 1557) (RCnv 1761) (MTB 287) (RWR 39) (HCVV 138) (FK 61) (MN 295) (GK 150) Odeur +/- savonneuse ; saveur amère. Sous les vrais sapins (*Abies alba*).



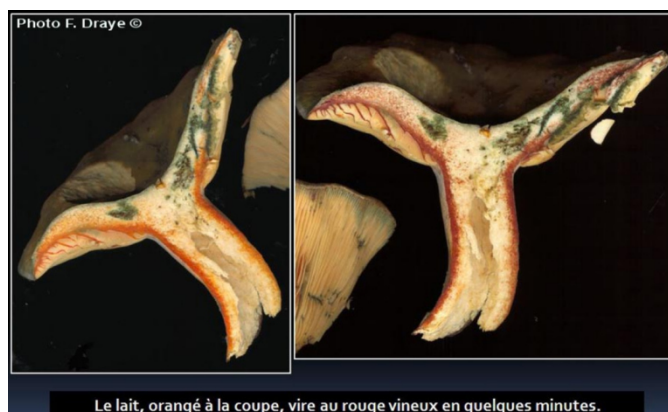
Chair → Fer : (RWR) jaune safran pâle. Gaïac : (RWR) bleuâtre en 2 min., bleu en 5 min. Gaïacol : (RWR) rouge corail en 15 min. KOH : (RWR) rosâtre sur la cuticule, nulle sur la chair. Tol : (RWR) bleuâtre en 45 sec., bleu en 3 min. Ammoniaque, AS, HCl, SV : (RWR) négatifs. **Latex** → à l'air : (AM) orangé saumon très saturé, presque immuable, vineux brunâtre le lendemain ; (RC) orange saumon, subimmuable, parfois brunissant

à +/- vineux après quelques heures.

Lactarius sanguino-virescens (MTB 280) Espèce de la zone subalpine qui, pour certains auteurs, serait synonyme de *pinastris*).

Lactarius semisanguifluus (RC 1555) (RCnv 1759) (MTB 287) (RWR 38) (HCVV 148) (MN 290) (FN 120) (GK 150) (RC) : odeur fruitée et de lessive chaude.

Chair → à l'air : (AM) crème à la coupe, verdâtre sous la cuticule, couleur carotte à l'hypophylle et dans le cortex du pied, puis rouge sang intense en 10 minutes environ, vineux sombre le lendemain. Fer : (RWR) saumon pâle terne. Gaïacol : (RWR) négatif après 30 min. Phénol : (RWR) brun vineux en 30 min. KOH, gaïac, AS, HCl, SV & ammoniaque : (MN) (RWR) nuls. TL4 : (RWR) moucheté de vert en 2-10 min. Tol : (RWR) bleu-vert par endroits en 15 min.



Latex → à l'air : (AM) jaune orangé, puis vineux saturé en 5 à 10 minutes. Gaïac & KOH : (RWR) négatifs. TL4 : (RWR) bleu terne en quelques sec.

Lactarius subsalmoneus (= salmonicolor)

Section Uvidi (lait violet à l'émergence ou à la blessure, ou le devenant rapidement).

Sous-section Aspideini (chapeau blanc/jaune/gris).

Lactarius aspideus (RC 1562) (RCnv 1767) (MTB 221) (RWR 58) (HCCV 96) (MN 270) (FN 123) (GK 152) (RC) : odeur un peu fruitée. Surtout sous *Salix caprea*.

Chair → à l'air : (AM) blanche puis lilas pâle à violet clair, finalement violâtre sordide. AS : (RWR) lilas pâle en 2-3 min. Fer : (AM) nul ; (RWR) brun tabac (pourpre livide sur le pied). Gaïac : (AM) gris-vert en 4 à 5 min ; (RWR) négatif. Amn, AN, HCl, gaïacol, KOH, SV, Tol : (RWR)



Latex → à l'air : (AM) virant au lilas gouaché, puis au gris violacé, même isolé sur LPO ; (RWR) séchant lentement en jaunâtre sur papier absorbant. Gaïac & KOH : (RWR) négatifs. TL4 : (RWR) pourpre vineux.

Lactarius aspideoides (RCnv 1764 = *salicis reticulatae*) Espèce américaine, sous saules nains.

Lactarius dryadophilus (RC 1559) (RCnv 1763) (MTB 227) (HCCV 102) (FK 19) (FN 121) Espèce boréoalpine, poussant sous *Dryas octopetala*, dans les Alpes, les Pyrénées ; également en Scandinavie et au Groenland. C'est le plus grand des lactaires alpins (FK).

Latex → à l'air : (RC) blanc, immuable isolé sur LPO, mais gris violeté, améthyste à violacé sur la chair et les lames en quelques min., puis btun clair en 12 h.

***dryadophilus* var. *saliceticola* (RC 1559) (MTB 231)** : espèce de la zone alpine.

Lactarius flavidus ss. Boudier (RC 1561) (RCnv 1766) (MTB 232) (RWR 59) (HCCV 92) (FK 21) (MN 271) (FN 122) (GK 152)



Chair → à l'air : (AM) blanche à la coupe, ensuite violacée en 5 minutes (par temps normal), peu à peu violet sombre, puis brunâtre violacé le lendemain. Fer : (RWR) rouge brique pâle à rouge sang. SV : (RWR) bleu lavande pâle. TL4 : (AM) violet rapide et intense. Tol : (RWR) négatif ou bleuâtre en 6 min. Amn, AS, HCl, gaïac, gaïacol, Tol, TL4 : (RWR) négatifs.

Latex → à l'air : (AM) immuable quand on l'isole de la chair mais violaçant à son contact ;

(RC) devenant violet vineux à chocolat violacé sur la chair et les lames. Gaïac & KOH : (RWR) négatifs. TL4 : (RWR) violet livide immédiat.

Lactarius flavidus ss. Korhonen (HCCV 94) Sous *Betula*, en zone boréale (Suède et Finlande).

Lactarius flavoaspideus (RCnv 1767) Sous *Salix myrsinifolia* en Scandinavie.

Lactarius flavopalustris (RCnv 1767) (FN 123) Espèce jaune citron intense. Sous *Betula* en Scandinavie, sur sol calcaire. Espèce boréale et subalpine.

Lactarius groenlandicus (MN 298 = *pubescens*) en zone alpine, sous saules nains.

Lactarius repraesentaneus (RC 1558) (RCnv 1762) (MTB 237) (RWR 62) (HCCV 104) (FK 54) (MN 2681) (FN 121)



Chair → à l'air : (AM) crème blanchâtre violacé dans le chapeau et encore plus dans cortex du pied. Fer : (RWR) brunâtre pâle ou rouge livide. Gaïac : (RWR) bleu ou légèrement bleu-vert en 10 min. Gaïacol : (RWR) rouge vineux livide et pâle en 15 min. TL4 : (RWR) lilas terne en 2 min. Amn, AS, HCl, KOH, SV, Tol : (RWR) négatifs.

Latex → à l'air (AM) immuable isolé de la chair mais violacé à son contact. Gaïac : (RWR) négatif.

TL4 : (RWR) pourpre foncé immédiat.

Lactarius salicis-herbaceae (RC 1560) (RCnv 1764) (MTB 241) (HCCV 100) (FK 59) (FN 122) En zone alpine, sous *Salix herbacea*.

Latex → à l'air (RC) blanc, puis assez lentement améthyste à violacé sur la chair et les lames. TL4 : (MTB) il accélère le virage vers le violet.

salicis-herbaceae* var. *immutabilis (MTB 245) (HCCV 100) Le latex ne change pas de couleur même en présence de TL4.

Lactarius salicis-reticulatae (RC 1562) (RCnv 1764) (MTB 246) (HCCV 98) (FK 60) (= *aspideoides*) (FN 122) (GK 152) (RC) odeur de pélargonium ; sous *Salix reticulata*, en zone alpine calcaire. **Latex** → à l'air (RG) blanc, immuable isolé, devenant lilas pâle sur la chair et les lames.

Sous-section *Uvidini* : couleur générale lilacine à violacé brunâtre

Lactarius brunneoviolaceus (= *robertianus*) (RC 1566) (RCnv 1770) (HCCV 90) (FK 11) (FN 124) (RC) : odeur de bois de crayon (bois de cèdre). Espèce alpine (parmi les différents saules nains) et boréale, voire arctique (Scandinavie, Islande, Groenland).

Lactarius cistophilus (RC 1565) (RCnv 1769) (MTB 189) sous *Cistus monspeliensis* & *salvifolius*, en maquis acide. (RC) : odeur fruitée de coco.

Chair → à l'air (AM) blanchâtre à la coupe, brun rougeâtre sous la cuticule, virant au lilacin pâle avec lenteur. Gaiac : (AM) nul. Fer : (AM) rosé. TL4 : (AM) violacé.

Latex → à l'air : (AM) immuable quand on l'isole de la chair mais violaçant à son contact.



M. Lecomte - ©

Lactarius luridus (RC 1568) (RCnv 1772) (MTB 194) (HCCV 84) (FK 37) (MN 265) (FN 124) (GK 152) (RC) ; odeur un peu fruitée. **Chair** → à l'air : (AM) blanche devenant violette en 10 min ; (RC) blanche ou pâle. **Latex** → à l'air : (AM) (RC) blanc immuable, quand on l'isole de la chair mais virant en violet profond à son contact.

Lactarius pseudouvidus (RC 1567) (RCnv 1771) (MTB 199) (HCCV 88) (FK 48) (FN 123) En zone alpine et arctique, sous différents saules nains (*Salix herbacea*, *S. reticulata*, *S. retusa*). (MTB) : lait opalescent, séreux, immuable isolé sur une LPO, virant au contact des lames.

Lactarius robertianus (RC 1567) (MTB 203) en zone alpine, sous saules nains. Odeur : (ML) de bois de cèdre.

Lactarius uvidus (RC 1566) (RCnv 1770) (MTB 209) (RWR 61) (HCCV 82) (FK 76) (MN 264) (FN 124) (GK 152)

Chair → à l'air : (AM) blanche, jaunâtre dans la base du pied, violaçant lentement en 15 min. environ. Fer : (AM) gris rougeâtre ; (RWR) rose saumon jaunâtre pâle, devenant vineux ou rouge livide ; (MTB) négatif. Gaiac : (AM) très lent ; (MN) nul puis bleu-vert après 24 h. ; (RWR) parfois bleu en 1 min. et dans d'autres cas en 15-20 min. ; (MTB) verdissant lentement. SF : (MN) nul. SV : (RWR) lilas terne.



Photo M. Lecomte - ©

Lait blanc s'oxydant en mauve

TL4 : (AM) violette, rapide et intense ; (RWR) lilas en 1 min. ; (MTB) vineux violacé. Tol : (RWR) négatif habituellement. Amn, AS, AN, HCl, Gaiacol, KOH : (RWR) +/- négatifs.

Latex → à l'air : (AM) blanc, immuable quand on l'isole de la chair, mais à son contact, virant au vineux violacé. Gaiac : (RWR) négatif. KOH : (MN) (RWR) (MTB) nulle.

uvidus* var. *acystidiosus (MTB 215) Espèce décrite d'Amérique du Nord.

uvidus* var. *alpigenes (MTB 214) : en zone alpine, associé à *Salix herbacea*.

***uvidus* var. *candidulus* (RC 1566) (RCnv 1770)** En saulaies marécageuses et endroits tourbeux.

uvidus* var. *farinipes

***uvidus* var. *montanus* (MTB 215)** Espèce décrite d'Amérique du Nord.

***uvidus* var. *pallidus* (RC 1566) (RCnv 1770)** De couleur blanchâtre.

***Lactarius violacens* (RC 1564) (RCnv 1768) (MTB 215) (HCCV 86) (FK 79) (MN 267) (FN 124) (GK 152)**



Photo M. Lecomte - ©

Chair → à l'air : (AM) rouge vineux au début, tirant ensuite un peu sur le violet ; (JB) blanche, puis devenant violacé rougeâtre sale puis noirâtre.

Latex → à l'air : (RC) blanc immuable isolé devenant violacé sombre sur la chair et les lames.

Section *Colorati*

Sous-section *Rufini* : lait blanc immuable

***Lactarius alpinus* (RC 1570) (RCnv 1774) (MTB 459) (FK 4)** Espèce poussant en zone subalpine, surtout sous aulnes verts.

Chair & cuticule → Gaiac & KOH : (MTB) négatifs.

Latex → KOH : (RC) (ML) (MTB) blanc, immuable.

***alpinus* var. *mitis* (MTB 463)** Espèce Nord-américaine.

***Lactarius lepidotus* (MTB 474) (FK 34)** Espèce montagnaise, sous *Alnus viridis*. Décrit d'Amérique du Nord, il a été trouvé dans plusieurs régions d'Italie.

***Lactarius luteus* (= *salicis-herbaceae* pour MTB) : espèce de montagne, sous *Salix reticulata*.**

***Lactarius pusillus* (MTB 464 = *alpinus*)**

***Lactarius rufus* (RC 1569) (RCnv 1773) (MTB 487) (RWR 87) (HCVV 176) (FK 58) (MN 309) (FN 141) (GK 162)**
(RC) odeur acide, subrésineuse.

Chair → Fer : (AM) gris verdâtre ; (RWR) noisette jaunâtre pâle. Gaiac : (AM) vert grisâtre ; (RWR) bleu en 5 min. Gaiacol : (AM) rouge vineux ; (RWR) rouge corail en 20 min. Gaiacol : (RWR) rouge corail en 20 min. SV : (RWR) rouge carmin, rapidement « yeux bleus ». Tol : (RWR) bleu pâle en 20 min. Amn, AS, HCl, KOH : (RWR) négatifs. **Latex** → abondant, d'abord amer puis brûlant en quelques sec. A l'air : (AM) blanc, immuable. Gaiac : (RWR) bleu en 5 min. KOH : (RWR) négative. TL4 : (RWR) gris vineux en 5 min.

rufus var. exumbonatus (MN = rufus)

Sous-section *Coloratini* : lait +/- aqueux ou peu abondant.

Lactarius fuscus (RC 1572) (RCnv 1776) (invalidé pour MTB & HCCV) (= *mamosus*) (RC) : odeur de noix de coco et de cannelle. **Latex** → à l'air : (AM) blanc, jaunissant légèrement.

Lactarius griseus (MTB = *lepidotus*)

Lactarius glyciosmus (RC 1573) (RCnv 1777) (MTB 464) (RWR 79) (HCVV 170) (FK 26) (MN 301) (FN 139) (GK 160) (RC) : odeur de noix de coco. (MTB) : de feuilles de figuier froissées ou de jus de figue. Inféodé au bouleau.

Chair → Fer : (RWR) rose argile pâle ou chamois. Gaiac : (RWR) négatif après 5 min, bleu en 20 min. Gaiacol : (RWR) négatif à rouge corail pâle en 20 min. SV : (RWR) lilas grisâtre pâle. Tol :

(RWR) négatif après 5 min., bleu verdâtre en 20 min. Amn, AS, HCl, KOH : (RWR) négatifs.

Latex → à l'air : (JB) immuable, légèrement opalescent.

Lactarius helvus (RC 1571) (RCnv 1775) (MTB 464) (RWR = *aquifluus* Peck) (HCVV 174) (FK 27) (MN 307) (FN 138) (GK 162) (RC) : odeur de chicorée ; (MN) de cube « Maggi » pour bouillon, de feuilles de *Levisticum officinale*.

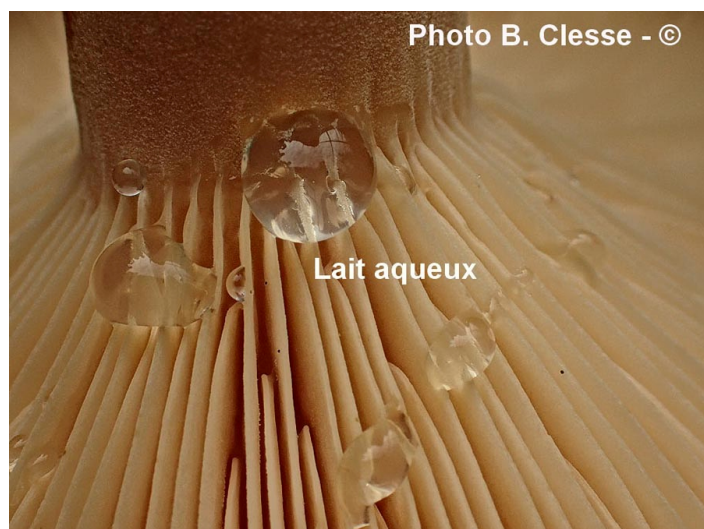


Photo B. Clesse - ©

Lait aqueux



Chair → à l'air : (JB) blanche, rapidement ocre. Acides forts : (AM) rouge pâle immédiat. An : (RWR) jaune pâle en 30 min. Fer : (RWR) sépia grisâtre très pâle, olivacé ou chamois terne. Gaiac : (AM) vert sombre, immédiat ; (RWR) bleu profond en 10 sec.-5 min. Gaiacol : (RWR) rouge carmin ou corail en 2-5 min. Phénol : (RWR) vineux ou carmin en 5-15 min. SV : (RWR) rouge pâle, disparaissant en 1-2 sec. TL4 : (RWR) négatif. Tol :

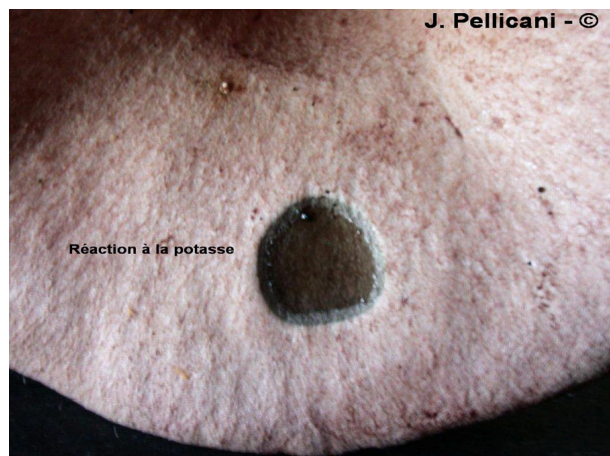
(RWR) bleu profond en 5 sec.-2 min. Amn, AS, HCl, KOH : (RWR) négatifs.

helvus var. albidus (MTB 474) (RG) : espèce de petite taille, plus pâle et blanchâtre.

Lactarius impolitus Espèce de Fries, qui a disparu de la littérature.

Lactarius kuehneri (MTB = alpinus) : espèce de montagne, sous *Alnus viridis*.

Lactarius lilacinus (RC 1574) (RCnv 1778) (MTB 478) (RWR 94) (RWR 93) (HCVV 168) (FK 36) (MN 303) (FN 139) (GK 160) (RC) : odeur de chicorée, surtout sur exsiccatum. Affectionne les endroits très humides (ruisseaux, marécages) en compagnie



d'aulnes ou de *Carex*.

Chair → Fer : (RWR) négatif. Gaiac : (AM) vert sale et immédiat ; (ML) bleu sombre ; (RWR) bleu verdâtre en 1-2 min. ; (MTB) vert olive ; (JP) vert sombre. Gaiacol : (RWR) rosâtre brique terne en 30 min. KOH : (AM) vert-olive sombre, rapidement sur le revêtement piléique ; (RG) grisâtre ; (MTB) gris verdâtre foncé sur la cuticule, nul sur la chair. SV : (RWR) « yeux bleus » en 5 sec. Tol : (RWR) bleu verdâtre en 2 min. Amn, AS, HCl, KOH, TL4 : (RWR) négatifs.

Latex → à l'air : (AM) blanc, séchant sur les lames en gouttes gris verdâtre. Gaiac & KOH : (RWR) négatifs. TL4 : (RWR) pourpre vineux en 3 min.

Lactarius mammosus (MTB 482) (RWR 80) (HCVV 172) (FK 39) (MN 32) (FN 139) (GK 162) Espèce scandinave. (MN) : odeur forte de coco. (RWR) : cette espèce est assez similaire à *glyciosmus*, mais elle diffère par son écologie et une microscopie sensiblement différente au niveau de la cuticule, des spores et des cheilocystides.

Chair → Fer : (RWR) saumon pâle puis chamois sale. Gaiacol : (RWR) lentement rosâtre en 10 min. SV : (RWR) pourpre livide. Gaiac, Amn, AS, HCl, KOH, Tol : (RWR) négatifs. **Latex** → (RWR) blanc, peu abondant, très vite brûlant.

***mamosus* var. *minor* (= *glyciosmus*)**

Lactarius mollis (RWR 89) (MN 309 = *rufus*)

Chair → AS, HCl : (RWR) rouge brunâtre ou abricot accentués sur la cuticule. Fer : (RWR) négatif à ocre chamois. Gaiac & Tol : (RWR) bleuissant légèrement en 5-10 min. Gaiacol : (RWR) lentement rosâtre en 10 min. Phénol : (RWR) brun vineux en 30 min. SV : (RWR) pourpre livide ; (RWR) vineux pâle. TL4 : (RWR) négatif.

Latex → (RWR) blanc, devenant aqueux, amer, très vite brûlant.

Lactarius spinosulus (RC 1575) (RCnv 1779) (MTB 391) (RWR 92) (HCVV 166) (FK 68) (FN 130) (GK 156) Confusion possible avec *lilacinus*. Inféodé aux bouleaux. Chapeau bordé de squamules et de poils.

Chair → Amn & KOH : (RWR) noisette terne sur la cuticule. Fer (AM) (MTB) faible ; (RWR) bleu pâle sordide. Gaïac : (AM) (ML) (MTB) gris-olive ; (RWR) bleuâtre en 5 min., foncé ensuite. Gaïacol : (RWR) rosâtre pâle en 3 min. et carmin en 1 h. KOH : (AM) (MTB) olivâtre sale et très lente. Phénol : (RWR) rouge sang foncé terne en 1 h. Tol : (RWR) bleu verdâtre en 3 min.
Latex → blanc, devenant jaunâtre pâle sale.



Section *Russulares* : lait blanc, immuable ou jaunissant.

Sous-section *Mitissimi* → couleur dans des tonalités d'orange, roux ou fauve.

Lactarius aurantiacus (RC 1576) (RCnv 1781) (MTB 541) (HCVV 178) (FK 5) (MN 3121) (FN 143) (GK 162 = *mitissimus*) (RC) : odeur de lessive chaude (comme *quietus*) ; (MN) parfois fruitée, caoutchouteuse.

Chair → fer : (AM) gris à peine verdâtre, rapide. Formol : (AM) orangé, rapide. Gaïac : (MTB) gris verdâtre foncé sur la chair et nul sur la cuticule. KOH : (MTB) négatif sur chair et cuticule. TL4 : (AM) gris charbonneux, rapide ; gaïac (AM) bleu vert en 15 min. Phénol : (AM) rouge sombre.

Latex → à l'air : (AM) immuable. KOH : (MTB) négatif.

Lactarius aurantiofulvus (RC 1576) (RCnv 1780) (RC) odeur +/- caoutchoutée.

Chair : fer (AM) gris verdâtre ; gaïac (AM) gris verdâtre. **Latex** : (AM) blanc, immuable.

Lactarius duplicatus (FN 143 = *lapponicus*)

Lactarius fulvissimus (RC 1577) (RCnv 1782) (MTB 5419) (HCVV 196) (FK 24) (MN 318) (FN 144) (GK 164) (RC) : odeur acidulée, comme *Lepiota cristata* (fer blanc). Gaïac : (MTB) négatif sur la chair et la cuticule. KOH : (MTB) négatif sur la chair et le latex. **Latex** → à l'air : (AM) blanc, non jaunissant.



Photo M. Lecomte - ©

Lactarius hypoinflatus (RWR 110)

Chair → Fer : (RWR) cinnamon pâle. Gaïac : (RWR) négatif. Gaïacol : (RWR) rose brique en 14 min. SV : (RWR) rouge carmin partout (lames, cuticule, pied) ; ce caractère est spécifique et déterminant. Tol : (RWR) bleu en 1-5 min.

Latex → (RWR) blanc, opaque, amer, déplaisant, non âcre. Gaïac & KOH : (RWR) négatifs. TL4 : (RWR) vineux pâle lent ou pourpre ardoisé.

Lactarius lanceolatus (RCnv 1781) (MTB 555) (RWR 86) (HCVV 180) (FN 143) ressemble à *aurantiacus*, en plus foncé et plus rougeâtre ; espèce de la zone arctico-alpine et boréale (Scandinavie), sous *Salix herbacea* (saule nain).

Latex → (RWR) blanc, doux.

Lactarius lapponicus (MTB 536) (FN 143) Espèce boréale, alpine ou proche arctique, associée aux bouleaux, surtout sur sol calcaire.

Lactarius mitissimus (RC 1576) (RCnv 1781) (MTB 558) (RWR 85) (RC) inodore ou légèrement fruité, tout-à-fait doux. Microscopie caractéristique sur un scalp de cuticule.

Chair → à l'air : (AM) immuable ; (RK) (HR) ne jaunit pas, même à l'eau anilinée. Fer : (RWR) rose saumon très léger. Gaïac : (RWR) négatif ou bleu pâle en 7 min. Gaïacol : (RWR) négatif ou rouge corail pâle en 10 min. SV : (RWR) pourpre immédiat puis violet livide terne en 5 sec. Tol : (RWR) bleu verdâtre en 7-20 min. TL4 : (RWR) négatif.

Latex → blanc, copieux, immuable, non jaunissant. Gaïac & KOH : (RWR) négatifs. TL4 : (RWR) lentement pourpre vineux.

Lactarius subsericatus (= britannicus pour HCVV, RWR & MTB) (RWR 106)

subsericatus var. pseudofulvissimus (= britannicus var. pseudofulvissimus pour HCVV & MTB) (MTB 573) (GK 164)

britannicus var. britannicus (= subsericatus) (RC 1578) (RCnv 1783) (MTB 565)

Chair → Fer : (RWR) noisette, miel, gris brunâtre ou verdâtre. Gaïac, gaïacol & Tol : (RWR) négatifs. Phénol : (RWR) brun vineux en 30 min. SV : (RWR) pourpre immédiat, disparaissant rapidement.

Latex → à l'air : (RC) blanc, jaunissant jusqu'au verdâtre sur le mouchoir en quelques minutes. Gaïac & KOH : (RWR) négatifs. TL4 : (RWR) vineux livide en 8 min.

britannicus var. pseudofulvissimus (= subsericatus var. pseudofulvissimus) (RC 1578) (RCnv 1783) Pousse sous charmes, en terrain calcaire.

**Sous-section Subdulcini**

Lactarius chrysorrheus (RC 1579) (RCnv 1784) (MTB 317) (RWR 53) (HCVV 122) (FK 135) (MN 3061) (FN 127) (GK 154)

Chair → à l'air : (AM) blanche, jaune soufre en 60 secondes. **Fer** : (RWR) rose saumon pâle. **Gaiac** : (RWR) bleu verdâtre en 2 min. **Gaiacol** : (RWR) rouge corail pâle en 15 min. **Phénol** : (RWR) rouge vineux grisâtre léger. **KOH** : (RWR) moucheté d'orange. **TL4** : (AM) bleu-vert intense ; (MTB) bleu intense ; (RWR) moucheté de bleu cyan. **Tol** : (RWR) bleu en 3 min. **Amn, AS, Hcl** : (RWR) négatifs.

Latex → à l'air : (AM) blanc, puis jaune soufre en 1 à 5 minutes environ voir la photo en page 4) ; (JB) en moins d'une min. ; (AM) déposée sur une LPO, une grosse goutte sèche sans jaunir, sauf un peu à la périphérie. (MN) (RWR) : jaune citron pâle également sur papier. **Gaiac** : (RWR) négatif. **KOH** : (RG) jaune-orange ; (RWR) (MTB) orange. **TL4** : (RWR) bleu cyan immédiat ; (MTB) bleu intense.

***chrysorrheus f. immutabilis* (MTB 324)**

***Lactarius cilicioides* (MTB = *pubescens* ss. Konrad, = *citriolens* ss. Neuhoff)**

***Lactarius decipiens* (R 1580) (RCnv 1785) (MTB 518) (RWR 102) (HCVV 190) (FK 16) (MN 315) (FN 142) (GK 164) (RC) : odeur nette de pélargonium.**



Chair → **AS** : (RWR) rouge corail terne. **Fer** : (RWR) saumon jaunâtre pâle. **Gaiac** : (AM) vert bleuâtre en 3-4 minutes ; (RWR) bleu-vert lent en 9 min. **Gaiacol** : (RWR) rosâtre en 6 min. **Tol** : (RWR) bleu verdâtre en 5 min., bleu verdâtre foncé en 10 min. **KOH** : (AM) ocre verdâtre, immédiate. **SV** : (RWR) rouge carmin puis pourpre livide en quelques sec. **TL4** : (RWR) bleu verdâtre en 12 min., vert bleuissant en 25 min.

Cuticule → **Amn & HCl** : (RWR) négatifs.

KOH : (RWR) cinnamon pâle. **AS** : (RWR) brun bai. **Latex** → à l'air : (RC) (AM) blanchâtre, puis jaune soufre en 1 à 3 min. **Gaiac** : (RWR) négatif. **KOH** : (RWR) ocre verdâtre. **TL4** : (RWR) gris vineux en 3 min.

***decipiens var. inolens* (ML & P. Pirot : variété non publiée)**

***Lactarius hradecensis* (MTB 044)** Espèce décrite de Tchécoslovaquie, affine de *subdulcis*.

***Lactarius mediterraneensis* (RCnv 1784) (MTB 325)** pousse en zone méditerranéenne sous *Quercus* thermophiles.

Latex → **KOH** : (RG) jaune-orange ; (MTB) jaune crème instantané, surtout dans la zone subcorticale ou à l'attache des lames..

***mediterraneensis f. citrina* (MTB 330) (RG) : chapeau jaune citron pâle, non scrobiculé.**

***Lactarius quietus* (RC 1581) (RCnv 1786) (MTB 500) (RWR 98) (FK 53) (MN 311) (FN 140) (GK 162) (RC) : odeur de lessive chaude, de linge mouillé, de punaise des bois. Mycorrhizique du chêne.**

Chair → à l'air : (AM) blanchâtre à crème orangé pâle, rougissante ; (RK) (HR) ne jaunit pas, même à l'eau anilinée. **Fer** : (RWR) pâle et terne. **Gaiac** : (RWR) bleu profond en 15 min. **Gaiacol** : (RWR) rouge corail en 12 min. **Phénol** : (RWR) vineux sombre en 15 min.



SV : (RWR) violet immédiat, puis bleu en 2-3 sec. disparaissant graduellement. **Tol** : (RWR) bleu foncé en 15 min. **Amn, AS, HCl, KOH** : (RWR) négatifs.

Latex → à l'air : (AM) blanc avec un léger reflet crème, plus nettement crème en 2 ou 3 min.

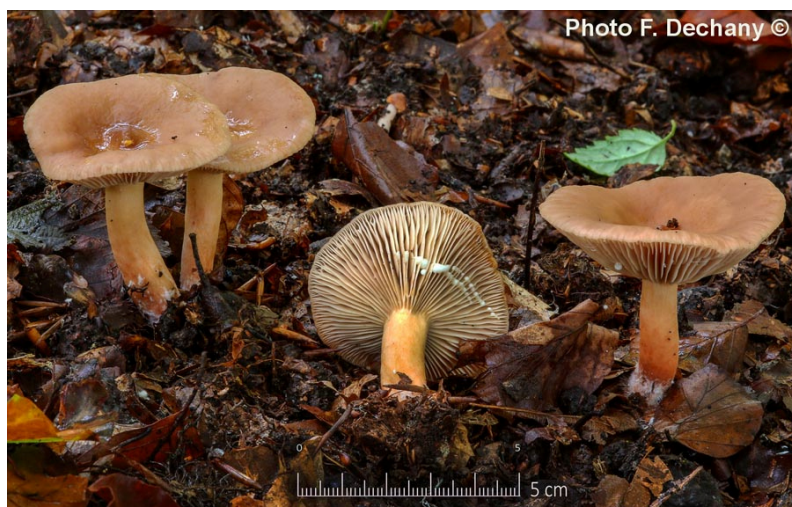
quietus var. *incanus* (MTB 504) Espèce d'Amérique du Nord.

Lactarius rubescens (MTB = *decipiens*)

Lactarius sphagneti (RC 1580) (RCnv 1784) (MTB 506) (RWR 95) (HCVV 186) (FK 67) (FN 142) (GK 162) Affectionne les sols humides, sous épicéas, souvent en compagnie de sphaignes. Très fréquent en Scandinavie.

Chair → **Amn, AS, HCl, KOH** : (RWR) noisette pâle léger. **Fer** : (RWR) subnul, sépia pâle terne. **Gaiac** : (RWR) bleuâtre en 6 min., bleu en 10-18 min. ; (MTB) lent et faible. **Gaiacol, phénol** : (RWR) négatifs. **KOH** : (MTB) rosâtre léger. **SV** : (RWR) pourpre terne. **TL4** : (RWR) (MTB) négatif. **Tol** : (RWR) bleuâtre à vert bleuâtre pâle en 15 min.

Latex → à l'air : (AM) immuable. **Gaiac** : (MTB) moins lent et plus intense que sur la chair.



Lactarius subdulcis (RC 1582) (RCnv 1787) (MTB 510) (RWR 97) (HCVV 194) (FK 69) (MN 316) (FN 141) (GK 164) (RC) : forte odeur de caoutchouc, de ballon à gonfler ; (RWR) de feuilles de lierre ; (RG) de *Lepiota cristata*.

Chair → à l'air : (AM) blanchâtre puis lentement rousâtre. **Fer** : (AM) verdâtre vitreux ; (RWR) rose brique

sale. **Gaiac** : (AM) bleu sordide, lent sur la chair du stipe, rapide sur les lames ; (RWR) bleu en 15-20 min. **Gaiacol** : (RWR) de corail pâle en 20 sec. à rouge corail en 3 min.

SV : (RWR) de vineux pâle à pourpre, rapidement « yeux bleus ». Tol : (RWR) bleu verdâtre en 10-15 min. Amn, AS, HCl, KOH : (RWR) négatifs.

Latex → à l'air : (AM) immuable.

Lactarius zugazae (RG) : espèce méditerranéenne qui ressemble à *quietus*, sous *Quercus ilex* ; lait aqueux à opalescent, mais crème jaunâtre si isolé sur une LPO.

Sous-genre *Rhysocybe*

Section *Volemi*

Lactarius oedematopus (RC 1583) (RCnv 1718) (GK 170)

Chair → Fer : (AM) vert ; (MV) orange à rosâtre, ce qui le différencie de *volemus*.

Lactarius rugatus (RC 1583) (RCnv 1718) (MTB 697) (GK 170) (RC) : odeur faible d'artichaut.

Chair → à l'air : (AM) blanchâtre, brunissant avec lenteur sous les surfaces. Fer : (AM) orange à brun rosé ; (RC) rose évident, ne verdit pas ; (RG) rose foncé ; (MTB) rose à rose grisâtre. Gaiac & KOH : (MTB) négatifs.

Lactarius subvolemus (RCnv 1718) (GK 170) (GK 170) (RC) : légère odeur de poisson. L'analyse ADN a prouvé qu'il est vraiment différent de *volemus*.

Lactarius volemus (RC 1583) (RCnv 1718) (MTB 702) (RWR 23) (HCVV 246) (FK 80) (MN 347) (GK 170) (RC) : odeur de topinambour ou de crustacés.



Chair → à l'air : (AM) crème blanchâtre à la coupe, ensuite brunissant en 2 minutes dans le chapeau, jaune roussâtre dans le cortex. Aniline : (RWR) nulle. AS, HCl, ammoniac : (RWR) nuls. Fer : (AM) vert, (RC) vert assez foncé ; (MN) gris verdâtre en 1-10 sec ; (RWR) vert terne, gris verdâtre ou olivacé brunâtre. Gaiac : (RWR) bleuisant en 2-5 min. Gaiacol : (RWR) rose vineux pâle et terne, en 20-30 min. KOH : (MN) contexte virant immédiatement au jaunâtre ; (RWR) jaune pâle terne, voire nulle. TL4 : (RWR) jaunâtre pâle en 6 min. Tol : (RWR) bleu en 5 min.

Latex : à l'air (AM) posée sur une lame de verre, une goutte devient marron laqué en 1 heure, (RC) un peu brunissant, (JB) blanc presque immuable. Gaiac : (RWR) bleu pâle moucheté en 3 min. KOH : (RWR) négative. TL4 : (RWR) jaune paille en 10 min.

volemus* var. *flavus : couleur générale jaunâtre. Espèce américaine.

volemus* var. *oedematopus (RC 1583) (RCnv 1718 = ***oedematopus***) .

Section *Ichorati* : lait blanc

Lactarius ichoratus (RC 1584) (RCnv 1788) (RC) faible odeur de lessive chaude. Ce nom est problématique suite à diverses interprétations.

Chair : gaïac (AM) roux ocracé, immédiate ; gaïacol (AM) jaune d'or pâle en 5 minutes.
Latex : à l'air (AM) blanc aqueux, immuable.

Lactarius iners (MTB 578) Espèce très semblable à *rubrocinctus*.

Lactarius rubrocinctus (RC 1585) (RCnv 1789) (MTB 574) (RWR 109) (FK 57) (MN 323) (FN 142) (GK 166) (RC) : faible odeur acidulée ou de lessive chaude. Lames décourantes par un filet. sommet du pied généralement ceinturé d'une zone brun vineux.



Chair → à l'air : (AM) couleur crème ourlée de roux sous les surfaces, ensuite terne roussâtre, surtout à la base du pied ; (JB) saumonée dans l'extrême base du pied puis devenant roussâtre. **Fer** : (RWR) cinnamon terne. **Gaïac & gaïacol** : (RWR) négatifs. **Phénol** : (RWR) brun vineux pâle lent. **SV** : (RWR) pourpre cramoisi. **Tol** : (RWR) bleu verdâtre pâle en 10 min.

Lames et marge au froissement → (RK) (HR) (ML) se tachant de violacé ou de brun sale, comme parfois le stipe sur des exemplaires bien frais.

Latex → à l'air : (AM) blanc, copieux, immuable.

Lactarius tithymalinus (RCnv 1789) (MTB 353 = *porninsis*) Espèce très ressemblante à *rubrocinctus*, mais à pied non cerné de rougeâtre.

Section *Olentes*

Sous-section *Camphorati*

Lactarius camphoratus (RC 1586) (RCnv 1790) (MTB 587) (RWR 114) (HCVV 214) (FK 12) (MN 3351) (FN 139) (GK 166) (ML) souvent sur souches pourries de *Picea abies* en Ardenne belge.



Odeur : (RC) faible de lessive chaude puis forte odeur de chicorée ou de curry en séchant ; (MN) forte, épicée, comme le fenugrec (*Trigonella foenum-graecum*) ; (RG) café torréfié, surtout sur exsiccatum.

Chair → **Fer** : (RWR) légèrement grisonnant. **Gaïac** : (RWR) bleu en min. **Gaïacol** : (RWR) rouge corail en 5 min.

Tol : (RWR) bleu en 1 min. **SV** : (RWR) pourpre pâle. **TL4** : (RWR) négatif

Latex : à l'air (AM) blanc à reflet opalin, immuable. **Gaïac, KOH & TL4** : (RWR) négatifs.

Lactarius cremor (RC 1587) (MTB 593) (MN, RG, MTB = *rostratus*) (MN 329) (FN 138) Odeur : (RC) (MN) de punaise des bois ou de feuilles de lierre (*Hedera helix*) ; (RG) très semblable à celle de *quietus*.

Chair → Gaiac : (MTB) verdâtre. KOH : (RG) (MTB) vert-olive sur la cuticule et la chair.

Latex → à l'air : (AM) (RC) aqueux opalescent, immuable.

cremor* f. *luteus : complètement jaune, ressemblant à *Cantharellus cibarius*.

Lactarius rostratus (= *cremor*) (RCnv 1791) (HCVV 216) (FN 138) (GK 166) Chapeau ridé, cabossé, souvent taché de rouille, à marge cannelée. (RC) : odeur de punaise ou de feuilles de lierre. Connu des forêts danoises. Il est assez proche de *camphoratus*.

Chair → Fer : (RWR) brun terne. Gaiac & SV : (RWR) négatifs. Gaiacol : (RWR) rouge corail en 10 min. Tol : (RWR) de négatif à bleu profond en 2 min.

Latex → (RWR) aqueux, nuageux de blanc, opalescent ; doux puis lentement amer.

Sous-section Serifluini

Lactarius atlanticus (RC 1588) (RCnv 1792) (MTB 582) (GK 166) (RC) odeur de lessive chaude puis odeur de chicorée en séchant. Sous chênes verts du littoral méditerranéen et atlantique Sud-Ouest.

Chair → eau anilinée : (AM) moitié inférieure du pied non jaunissante. Gaiac : (AM) bleu vert. **Latex** → à l'air : (AM) aqueux, chargé de flocons blancs et distincts, jaunissant avec lenteur et de façon douteuse sur une étoffe blanche.

***atlanticus* f. *strigipes* (RG, MTB = *atlanticus*)**

Lactarius cimicarius (RC 1590) (RCnv 1793-94) Espèce affine de *serifluus* que certains synonymisent et d'autres considèrent comme un taxon indépendant.

Latex : à l'air (AM) séreux, à peine blanchâtre, opalescent, immuable.

Lactarius serifluus (RC 1589) (RCnv 1793-94) (MTB 598) (HCVV 220) (FK 66) (MN 332) (FN 138) (GK 166) Chapeau à marge festonnée. Surtout sous chênes.

Odeur : (RC) assez faible de punaise des bois ou de feuille de lierre ; (MN) rance, aromatique. **Latex** → à l'air (RC) séreux ou limpide, immuable. KOH : (MN) immuable.

Lactarius subumbonatus (RC 1591) (RCnv 1795) (MTB 603) (RWR 112) (HCVV 222) (RC) odeur forte de punaise des bois puis de chicorée ; (FK) de Maggi ou de cou-



Photo M. Lecomte - ©

marine en séchant. Lames très orangées ou ocre orangé ; chapeau brun noirâtre sur exemplaires frais. Affectionne les endroits humides, les ornières, les bords des chemins forestiers boueux...

Chair → Fer : (RWR) gris léger à cinnamon sale. Gaiac : (RWR) bleuâtre en 3-6 min., bleu-vert moyen en 8-15 min. Gaiacol : (RWR) rouge carmin pâle en 3-15 min. SV : (RWR) vineux pâle. TL4 : (RWR) négatif.

Latex : à l'air (RC) aqueux, à peine opalescent, immuable. TL4 : (RWR) négatif.

Section *Tabidi*

Lactarius badiosanguineus (RC 1596) (RCnv 1800) (MTB 495) (RWR 105) (HCVV 184) (FK 7) (FN 142) (GK 162) En zone



subalpine et moyenne montagne (lisières de bois et endroits herbeux humides voire marécageux), associé avec *Picea* & *Abies*.

Chair → eau anilinée : (AM) jaune. Gaïac & gaïacol : (RWR) négatifs. KOH : (AM) jaune olivacé. Phénol chlorhydrique : (AM) vert. SV : (AM) bleue.

Latex → à l'air : (AM) blanc, presque immuable ou jaunissant de façon douteuse ; (RC) jaunissant faiblement mais

rapidement sur le mouchoir.

Lactarius brunneohepaticus (RC 1592) (RCnv 1796) (MTB 609) (FN 142) Sous *Alnus viridis* en zone subalpine.

Latex : à l'air (RC) blanchâtre, jaune citrin sur le mouchoir.

Lactarius hepaticus (RC 1597) (RCnv 1801) (MTB 524) (RWR 100) (HCVV 188) (FK 28) (MN 314) (GK 164) Espèce inféodée aux pins. Chapeau couleur de foie oxydé, brun olivâtre-verdâtre.



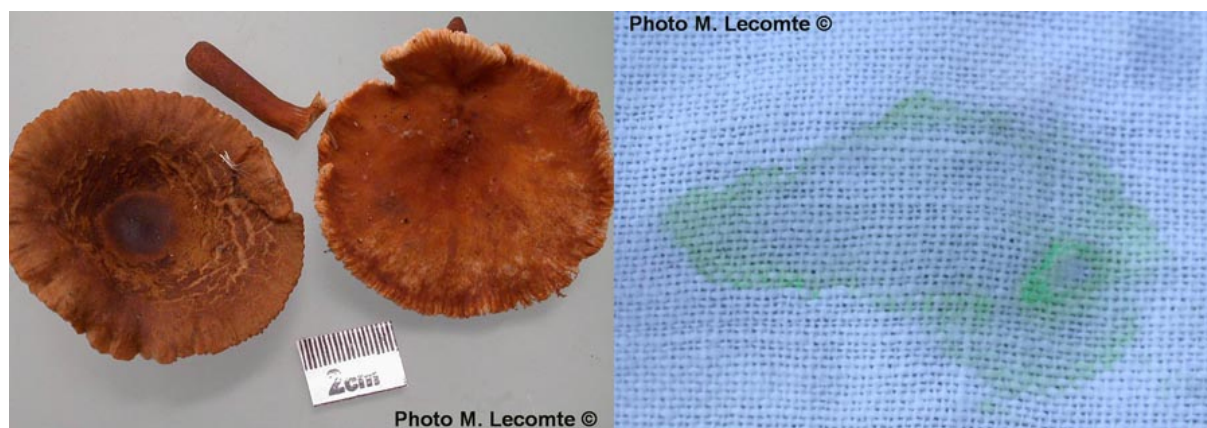
Photo M. Lecomte - ©

Lait blanc jaunissant
sur les lames et le
mouchoir

Chair → à l'air : (AM) crème carné pâle. Fer : (RWR) négatif à noisette pâle. Gaiac & Tol : (RWR) négatifs à bleus en 2 min. Gaiacol : (RWR) négatif à rouge corail en 8 min. Phénol : (RWR) négatif à chamois vineux en 30 min. TL4 : (RWR) bleu foncé moucheté en 30 sec. à 2 min. Amn, AS, HCl, KOH : (RWR) négatifs.

Latex → à l'air : (AM) blanc, jaunissant en 8 min. sur les lames, en 1 min. sur l'ongle du doigt, en quelques sec. sur une étoffe blanche ou une LPO. Gaiac : (RWR) bleu ou bleuâtre en 3-4 min. KOH : (RWR) orange ; (MTB) négatif. TL4 : (RWR) bleu foncé en 2-3 sec.

Lactarius lacunarum (RC 1595) (RCnv 1799) (MTB 528) (RWR 103) (HCVV 198) (FK 32) (MN 320) (FN 143) (GK 164) (RC) : affectionne les endroits très humides (ornières, bords de mares).



Chair → Amn & KOH : (RWR) paille terne. Fer : (RWR) grisonnant légèrement. Gaiac : (RWR) bleu pâle en 1 min., bleu foncé en 5 min. Gaiacol : (RWR) rose pâle en 3 min., rouge corail en 15 min. Phénol : (RWR) vineux terne en 25 min. SV : (RWR) vineuse, décolorant rapidement. Tol : (RWR) bleu foncé en 1-3 min.

Latex → à l'air : (AM) blanc, à peu près immuable ou crème le lendemain ; (RC) blanc jaunissant assez lentement sur le mouchoir ; (JB) blanc, jaunissant tardivement en séchant mais laissant parfois sur les lames des gouttes presque citrines. KOH : (RWR) négative. TL4 : (RWR) lilas grisâtre en 3 min.

Lactarius lapponicus (MTB 536) Espèce de la zone boréale, alpine ou basse arctique, associée au bouleau, surtout en terrain calcaire.

Lactarius oedehyphosus (= theiogalus) (RC 1594) (RCnv 1798) (MTB 533) C'est le lactaire des tourbières, à marge très striée.

Chair → (AM) roussâtre pâle, plus foncée dans la base du pied, jaunissant peu à peu à la coupe.

Latex → à l'air (AM) presque aqueux, avec des flocons blanc en suspension, opalescent, jaunissant avec lenteur sur les lames, plus nettement sur une étoffe blanche ; (JB) jaunissant légèrement en séchant mais colorant en jaune citron la chair du chapeau dans une coupe, en plusieurs heures.

Lactarius tabidus (RC 1593) (RCnv 1797) (MTB 632) (RWR 117) (HCVV 200) (FK 71) (MN 321) (FN 141) (GK 166) **Chair** → à l'air : (AM) crème brun pâle, orangé roussâtre dans le cortex du pied, en partie jaunissant à la coupe. Fer : (RWR) léger grisonnement. Gaiac : (RWR) bleuissant en 2 min., bleu en 10 min. Gaiacol : (RWR) rouge

corail en 10 min. ou parfois réaction faible. Phénol : (RWR) brun vineux en 30 min. TL4 : (RWR) bleu-vert immédiat. Tol : (RWR) bleu pâle en 1-2 min. Amn, AS, HCl, KOH : (RWR) négatifs.

Latex → à l'air : (AM) fluide, blanc, puis blanc crème en séchant sur les lames, mais virant au jaune soufre sur une étoffe blanche en 5 à 20 secondes (voir photo en 1^{ère} page) ; (ML) si le champignon est imbu ou quasi sec, l'écraser sur le mouchoir et la tache devient orange avec KOH. Gaiac & TL4 : (RWR) négatifs.

Lactarius theiogalus (MTB 322) Latex jaune sulfurin, d'abord amer, puis il pique un peu la langue comme le radis (Bulliard).

Section *Plinthogali*

Lactarius acris (RC 1600) (RCnv 1807) (MTB 640) (RWR 25) (HCVV 228) (FK 2) (MN 334) (GK 168)

Chair → à l'air : (AM) blanche à la coupe, ensuite rapidement rouge carminé, rose buvard, enfin rose carné très pâle ; la moelle du pied reste immuable, mais le cortex rougit peu à peu. Fer : (RWR) chamois sordide. Gaiac : (AM) vert olive sombre, immédiat ; (MN) + sur le pied et ++ sur les lames ; (RWR) bleu moyen en 15 sec. Gaiacol : (RWR) rose corail en 1-5 min. Phénol : (RWR) rouge vineux en 15 min. Tol : (RWR) bleu noirâtre en 15 sec. Ammoniaque, AS, HCl, KOH, SV : (RWR) négatifs.



Latex → à l'air : (AM) blanc puis rouge brique ou framboise en 20 à 30 secondes, même isolé sur une LPO, fluide au début, puis coagulé rose gouache ; (RC) rapidement rose rouge dentifrice ; (RWR) il redevient blanc sur une LPO après 2 h. Gaiac, KOH, TL4 : (RWR) négatifs.

Lactarius azonites f. azonites (RC 1602) (RCnv 1808) (MTB 644) (RWR 26) (HCVV 238) (FK 6) (MN 340) (FN 126) (GK 168)



Chair → à l'air : (AM) blanchâtre à la coupe, rose carné en 2 minutes dans le cortex pédiculaire seulement et en partie dans le chapeau, enfin orange pâle. Fer : (AM) sub-nul ; (RWR) saumon jaunâtre sur le pied. Gaiac : (MN) +++ sur le pied et les lames ; (AM) bleu vert immédiat ; (RWR) bleu verdâtre moyen en 1 min. Gaiacol : (RWR) rouge sans foncé en 30

min. Tol : (RWR) bleu foncé en 10 sec. Ammoniaque, AS, HCl, TL4, SV : tous négatifs. **Latex** → à l'air : (AM) blanc, immuable sur LPO, mais rose saumoné en 1 h ½ au contact des lames.

azonites f. virgineus (RCnv 1808) (MTB 650) (HCVV 240) (FN 126) Chapeau blanc laiteux, contrastant avec les lames ocre-crème.

Lactarius cookei (MTB 689) Espèce affine de *picinus*. Le type a été décrit de Tchéquie.

Lactarius fuliginosus (RC 1601) (RCnv 1808) (MTB 653) (RWR 27) (HCVV 244) (FK 23) (MN 341) (FN 126) (GK 168) Sous charmes argilo-calcaires notamment.

Chair → à l'air : (AM) blanche à la coupe, ensuite rose carné en 2 min. dans le chapeau et le cortex du pied. Fer : (RWR) gris olivâtre pâle. Gaiac : (RWR) bleu verdâtre pâle. Gaiacol : (RWR) brun vineux en 10 min.

Latex → à l'air : (AM) blanc, long à virer au rose saumoné, orange rose le lendemain, immuable quand on l'isole sur une LPO.

fuliginosus var. albipes (RG = *azonites f. azonites*)

Lactarius lignyotus (RC 1605) (RCnv 1812) (MTB 657) (HCVV 226) (FK 36) (MN 343) (FN 126) (GK 168) Lames bien blanches, les seules du Genre. Chapeau brun noirâtre, +/- rugueux



Chair → à l'air : (AM) blanche, rougissant très peu et très lentement, enfin roussâtre ; (RK) (HR) lentement teintée de briqueté ou de rougeâtre.

Latex → à l'air : (AM) blanc, immuable sur une LPO, virant au rouge brique en 1 heure ou plus sur la chair.

lignyotus var. canadensis : lames surlignées de brun sur l'arête. Espèce des USA.

lignyotus var. marginatus : arête lamellaire fumeuse, plu sombre. Espèce décrite de l'Amérique du Nord.

lignyotus var. nigroviolascens : chair virant au noir violacé. Espèce décrite de l'Amérique du Nord.

Lactarius picinus (RC 1604) (RCnv 1811) (MTB 664) (HCVV 242) (FK 45) (FN 126) (GK 168)

Chair → à l'air : (AM) blanchâtre, se marbrant de rose buvard avec lenteur (ce changement de couleur peu prendre des heures et passe souvent inaperçu). Gaiac : (AM) vert sombre, immédiat. Gaiacol : (AM) rouge carné, immédiat.

Latex → à l'air : (RC) blanc immuable isolé, devenant lentement rose roussâtre sur les lames et la chair.

Lactarius pterosporus (RC 1598) (RCnv 1805) (MTB 669) (HCVV 230) (FK 49) (MN 337) (FN 125) (GK 168) (RC) : chapeau velouté, couleur café-au-lait.

Chair → à l'air : (AM) blanchâtre à la coupe, puis rose jaunâtre terne à rose buvard en 2 minutes au moins, roussâtre après quelques heures. Ammoniaque, AS, HCl, KOH, SV : (RWR) tous négatifs. Fer : (RWR) rose saumon. Gaiïac : (MN) ++ à +++ sur le pied et les lames ; (RWR) bleu moyen en 1-5 min. ; (MTB) bleu verdissant rapide. Gaiïacol : (RWR) rouge corail en 5 min. KOH : (MYB) jaunâtre crème. Tol : (RWR) bleu foncé en 1 min.

Latex → à l'air : (AM) vite crémeux, blanc immuable ; (RC) blanc immuable isolé devenant rose roussâtre sur la chair et les lames ; (JB) blanc puis rose ; (RWR) séchant en blanc ou rose vineux pâle sur une LPO ou du papier blanc. Gaiïac : (RWR) vert jaunâtre en 5 min. TL4 : (RWR) jaune safran pâle en 20 min. Tol : (RWR) violet en 3 min.

Lactarius romagnesii ss. Bon (RC 1603) (RCnv 1810) (MTB 674) (HCVV 234) (FK 56) (MN 335) (FN 125) (GK 168) Lames serrées ; spores à ornementation basse.

Chair → à l'air : (AM) blanchâtre, se marbrant de rouge carotte en 10 à 15 minutes ; (RC) lentement rose carotte puis vineux rouillé. Gaiïac : (AM) vert, immédiat ; (MN) + à ++ sur pied et lames. Fer : (AM) vert cendré.

Latex → à l'air : (RC) blanc, immuable isolé, lentement roux carotte sur les lames et la chair.



Lactarius romagnesii ss. Verbeke : lames espacées ; spores ailées, à ornementation haute ; mêmes réactions que le précédent. Les auteurs ont, semble-t-il, commis une erreur en typifiant cette espèce avec le même nom, ce qui sème la confusion. L'avis général est qu'il eut été préférable de lui donner un autre nom. Pour certains, ce n'est qu'une forme plus foncée de *ruginosus*.

Les auteurs ont, semble-t-il, commis une erreur en typifiant cette espèce avec le même nom, ce qui sème la confusion. L'avis général est qu'il eut été préférable de lui donner un autre nom. Pour certains, ce n'est qu'une forme plus foncée de *ruginosus*.

Lactarius ruginosus (RC 1599) (RCnv 1806) (MTB 678) (RWR 29) (HCVV 236) (MN 338) (FN 125) (GK 168) Lames très espacées ; (RC) : chair blanchâtre, lentement piquetée de roux carotte.



Chair → à l'air : (AM) blanche, vite piquetée de rose, puis rose buvard en 1 minute dans le chapeau et le cortex pédiculaire ; (JB) se tachant de carotte en 2 ou 3 minutes. Ammoniaque, KOH, AS, HCl TL4 : (RWR) négatifs. Fer : (RWR) chamois vineux. Gaiïac : (MN) + sur le pied et ++ sur les lames ; (RWR) bleu verdâtre moyen en 5 min. Gaiïacol : (RWR) rouge carmin en 2 min. KOH :

(MTB) négative sur la chair et la cuticule. Tol : (RWR) bleu foncé en 1 sec.

Latex → à l'air : (AM) blanc, immuable isolé, rougissant en ¼ heure au contact des lames. Gaïac : (RWR) négatif. KOH, TL4 : (RWR) négatifs.

Lactarius subruginosus (RCnv 1805) (MTB 684) Odeur : (RC) évidente de noix de coco ; (RG) de feuilles de figuier froissées. KOH : (MTB) négative sur la chair et le lait.

Lactarius terenopus (RC 1599) (RCnv 1806) (MTB 688) pousse notamment sous peupliers et autres feuillus hygrophiles (bouleaux, aulnes, saules...)

Section *Obscurati*

Lactarius clethrophilus (MTB 627) Pousse en zone marécageuse, sous aulnes.

Lactarius cyathuliformis (RC 1606) (RCnv 1802) (MTB 613) (HCVV 210) (MN 326) (FN 140) (GK 166) espèce typiquement cyathiforme. **Latex** → peu abondant, jaunissant sur un tissu blanc ; à l'air : (RC) très peu jaunissant.

Lactarius obscuratus var. obscuratus (RC 1607) (RCnv 1803) (MTB 617) (RWR 119 = *obnubilus* var. *obnubilus*) (HCVV 206) (MN 325) (FN 140) (GK 166) Associé aux aulnes et bouleaux en zone humide.



Chair → Fer : (RWR) rose charmois terne ou brunâtre pâle et terne. Gaïac & Tol : (RWR) négatifs ou bleu verdâtre en 3 min. Gaïacol : (RWR) brun rougeâtre pâle en 8 min. SV : (RWR) vineux pâle. Amn, AS, HCl, KOH, TL4 : (RWR) négatifs.

Latex → peu abondant, jaunissant sur un tissu blanc (en 10 min.) ; à l'air : (AM) blanc immuable. Gaïac & KOH : (RWR)

négatifs. TL4 : (RWR) gris vineux pâle en 5 min.

obscuratus var. radiatus (= *radiatus*) (RC 1607) (RCnv 1804) (MTB 622) (RWR 121) (FK 42) (MN = *obscuratus*)

Chair → Fer : (RWR) rose saumon pâle et sale. Gaïac & Tol : (RWR) négatifs. Gaïacol : (RWR) rose pâle en 5 min.

obscuratus var. subalpinus (MTB 623) Diffère du type par sa cuticule brun rosâtre, une taille un peu plus imposante, des lames ocre rosâtre, et son habitat sous *Alnus viridis*.

Lactarius omphaliformis (RC 1606) (RCnv 1802) (MTB 628) (HCVV 212) (FK 43) (MN 328) (FN 140) (GK 166) Petite taille et port omphaloïde ; sous *Alnus* sp. **Latex** → peu abondant, jaunissant sur un tissu blanc (en 1 min.) ; à l'air : (RC) un peu séreux, jaunissant.

Des lactaires hypogés, tubéroïdes :

Zelleromyces stephensii (FN 186) (FN) : péridium ocracé à orange devenant brun rougeâtre foncé ; gléba blanchâtre puis orangée à rose ; lait blanc, abondant, devenant rougeâtre ; odeur fruitée ou d'oignon. Pour Fraiture et Derboven, lait blanc, immuable et doux (voir la publication sur le site de l'AMFB) ↓



Zelleromyces hispanicus (Cryptogamie, Mycol. 1998, 19 (1-2): 99-105)

Péridium orange séchant en brun rougeâtre ; gléba crème pâle séchant en rose jaunâtre ; odeur aromatique ; lait blanchâtre, immuable.

Littérature consultée

- BASSO M.T.**, 1999 - *Lactarius Pers*, Ed. Mykoflora
BLUM J., 1976 - *Les lactaires*, Ed. Lechevalier
BON M., 1988 - *Champignons d'Europe occidentale*, Ed. Arthaud
BON M., 1998 - *Clé des lactaires*, Doc. Mycologiques, 10-40.
COURTECUISSÉ R., DUHEM B., 2011 - *Guide des champignons de France et d'Europe*. Ed. Delachaux et Niestlé
COURTECUISSÉ R., DUHEM B. & VINCENOT P., 2024 - *Champignons d'Europe*. Ed. Delachaux et Niestlé
COURTECUISSÉ R., 1986 - *Clé de détermination macroscopique des champignons supérieurs des régions du nord de la France*. Ed. Société Mycologique du Nord
COURTECUISSÉ R., 2000 - *Photo-guide des champignons d'Europe*. Delachaux et Niestlé

- GALLI R.**, sans date - *I Lattari*. Ed. dalla Natura
- HEILMANN-CLAUSEN J., VERBEKEN A. & VESTERHOLT J.**, 1998 - *The genus Lactarius*, Ed. Svampetryk
- HEIM R.**, 1957 - *Champignons d'Europe (tome 1)*, Ed. Boubée
- HEIM R.**, 1977 - *Champignons d'Europe (tome 2)*, Ed. Boubée
- HEINEMANN P.**, 1977 - *Les lactaires*, Ed. Les Naturalistes belges
- KIBBY G.**, 2020 - *Mushrooms and toadstools of Britain and Europe*. Vol. 1 Ed. à compte d'auteur.
- KRANZLIN F.**, 2005 - *Champignons de Suisse : Russulaceae, Tome 6.* : Ed. à cpte d'auteur
- KÜHNER R. & ROMAGNESI H.**, 1997 - *Flore analytique des champignons supérieurs*. Ed. Masson
- MARCHAND A.**, 1986 - *Champignons du nord et du midi : (tomes 1-2 & 6)*. Ed. à cpte d'auteur
- NEUHOFF W.**, 2000 - *Die Milchlinge - Lactarii*. 2 vol. (texte et planches). Ed. Klinkhardt, Regensburg
- RAYNER R. W.**, 2005 - *Russulaceae : Lactarius*. Vol. 9 de British Fungus Flora. Ed. Royal Botanic Garden Edinburgh
- VERBEKEN M., NUYTINCK J., NOORDELOOS M.**, 2018 - *Russulales, vol. 7*. Flora Agaricina Neerlandica. Ed. M. Noordeloos
- VERBEKEN A. & VESTERHOLT J.**, 2012 - *Lactarius Pers*, dans *Funga Nordica*, Ed. Nordsvamp, pp. 118-144

Remerciements

Merci à **Françoise Draye** et **Joseph Pellicani** qui nous avaient fourni il y a nombre d'années, une bonne assise de travail basée sur les observations des anciens auteurs (antérieurs à 2010). Sans leur idée, nous n'aurions sans doute pas entrepris cette publication.

Merci à tous les photographes qui partagent spontanément leur travail et participent à l'enrichissement du site de l'AMFB.

INDEX ALPHABETIQUE des espèces, variétés et formes.

- acerrimus* 12
acris 40
acystidiosus var. 27 (*uvidus*)
akahatsu 22
Albati 5
albidopallens f. 19
 (*blennius*)
albidus var. 30 (*helvus*)
albipes var. 41 (*fuliginosus*)
albivellus 7
albocarneus 19
alpicola var. 14 (*circellatus*)
alpigenes var. 27 (*uvidus*)
alpinus 28
americanus var. 15
 (*hysginus*)
aquifluus 29
aquizonatus 9
areolatus var. 22 (*deliciosus*)
argematus 7
argillacens 14
Aspideini 25
aspideoides 25
aspideus 25
atlanticus 37
atrovirens var. 22 (*deliciosus*)
aurantiaco-ochraceus 10
aurantiacus 31
aurantiofulvus 31
auriolla 9
azonites 40
azonites f. 40 (*azonites*)
badiosanguineus 38
Barbatini 10
bertillonii 7
betularum f. 11 (*pubescens*)
blennius 19
blumii 9
borealis var. 14 (*circellatus*)
boudieri var. 7 (*bertillonii*)
bresadolanus 12
brigantiacus f. 13 (*evosmus*)
britannicus 32
britannicus var. 26
 (*britannicus*)
brunneohepaticus 38
brunneoviolaceus 26
brunneoviolascens 8
brunneoviolascens var. 8
 (*luteolus*)
Camphoratini 36
camphoratus 36
- canadensis* var. 10
 (*scrobiculatus*)
canadensis var. 41 (*lignyotus*)
candidulus var. 28 (*uvidus*)
cameus f. 21 (*rubrozonatus*)
castanopus 7
chrysorheus 32
cilicioides 33
cimicarius 37
circellatus 14
cistophilus 27
citrina f. 33
 (*mediterraneensis*)
citriolens 9
clethrophilus 43
Colorati 28
Coloratini 29
compactus var. 16 (*pallidus*)
constans 14
constans f. 19 (*vietus*)
controversus 7
cookei 41
cremor 37
cupricolor 17
curtus 15
cyanopus 21
cyathuliformis 43
Dapetes 21
deceptivus 8
decipiens 33
Deliciosini 22
deliciosus 22
deterimus 23
dryadophilus 25
duplicatus 31
eburneus 7
echinosporus 9
evosmus 12
exumbonatus var. 29 (*rufus*)
farinipes var. 28 (*uvidus*)
fascinans 15, 21
favrei 11
fennoscandicus 22
firmus 20
flavidus ss. Boudier 25
flavidus ss. Korhonen 26
flavoaspideus 26
flavopalustris 26
flavus var. 35 (*volemus*)
flexuosus 15
fluens 20
fraxineus 20
- fuliginosus* 41
fulvissimus 31
fuscescens var. 9 (*vellereus*)
fuscus 29
glaucescens 5
glutinopallens 19
Glutinosi 14
Glutinosini 19
glutinovirens var. 19
 (*albocarneus*)
glyciosmus 29
griseus 29
groenlandicus 11, 26
haemorrhheus 21
helodes 15
helvus 29
hemicyanus 21
hemicyanus var. 24
 (*quieticolor*)
hemicyanus var. 19
 (*deliciosus*)
hepaticus 38
hispanicus 44
hometii var. 9 (*vellereus*)
hortensis 15
hradecensis 33
hypoinflatus 32
hysginoides 15
hysginus 15
Ichorati 35
ichoratus 35
ilicis var. 11 (*mairei*)
ilicis 16
illyricus 13
immutabilis f. 26
 (*salicis-herbaceae*)
immutabilis var. 33
 (*chrysorheus*)
impolitus 30
incanus var. 34 (*quietus*)
indigo 21
iners 36
inolens var. 33 (*decipiens*)
insulsus 13
intermedius 9
kuehneri 30
Lactarius 5
lacunarum 39
lanceolatus 32
lapponicus 31, 39
leonis 10
lepidotus 28

- lignyotus* 41
lilacinus 30
luridus 27
luteolus 8
luteus 28
luteus f. 37 (*cremor*)
mairi 11
maliodoros 13
mammosus 30
marginatus var. 41 (*lignyotus*)
mediterraneensis 33
minor var. 30 (*mammosus*)
mitis var. 28 (*alpinus*)
Mitissimi 31
mitissimus 32
mollis 30
montanus var. 10
 (*scrobiculatus*)
montanus var. 28 (*uvidus*)
moravicus 8
moseri 17
musteus 16
nanus 16
necator 18
nigroviolascens var. 41
 (*lignyotus*)
nordmanensis var. 12
 (*torminosus*)
obnubilus
 var. *obnubilus* 43
Obscurati 43
obscuratus 43
obscuratus
 var. *obscuratus* 43
ochroleucoides var. 18
 (*necator*)
oedehyphosus 39
oedematopus 35
oedematopus var. 35
 (*volemus*)
Olentes 36
olivaceosordidus var. 22
 (*deliciosus*)
olivaceus var. 15 (*hortensis*)
olivinus 10
omphaliformis 43
pallidus 16
pallidus var. 28 (*uvidus*)
pergamenus 6
picinus 41
pilatii 17
pinastri 22
Piperatini 5
piperatus 6
Plinthogali 40
plumbeus 18
polyzonus var. 14 (*circellatus*)
polyzonus var. 17 (*pyrogalus*)
populinus 8
porninsis 13
pseudofulvissimus var. 32
 (*britannicus*)
pseudoscrobiculatus 10
pseudouvidus 27
pterosporus 41
pubescens 11
pusillus 28
Pyrogalini 14
pyrogalus 16
queletii var. 7 (*bertillonii*)
quieticolor 22
quieticolor var. 22
 (*quieticolor*)
quieticolor var. 22 (*deliciosus*)
quietus 33
radiatus 43
radiatus var. 43 (*obscuratus*)
regalis var. 10 (*resimus*)
repraesentaneus 26
resimus 10
Rhysocybe 35
riparius var. 14 (*zonarius*)
robertianus 27
romagnesii ss. Bon 42
romagnesii ss. Verbeken 42
roseozonatus 17
roseozonatus var. 15
 (*flexuosus*)
roseus f. 21 (*sanguifluus*)
rostratus 37
rubellus var. 16 (*pallidus*)
rubescens 34
rubescens var. 22 (*deliciosus*)
rubrocinctus 36
rubrozonatus 21
Rufini 28
rufus 28
rugatus 35
ruginosus 42
Russulares 31
saliceticola var. 25
 (*dryadophilus*)
salicis-herbaceae 26
salicis-reticulatae 26
salmoneus var. 22
 (*deliciosus*)
salmonicolor 24
Sanguifluini 21
sanguifluus 21
sanguino-virescens 24
scoticus var. 11 (*pubescens*)
scoticus 11
scrobiculatus 10
Scrobiculini 9
scrobipes var. 14 (*zonarius*)
scrobipileus f. 12 (*acerrimus*)
semisanguifluus 24
semisanguinascens f. 24
 (*quieticolor*)
Serifluini 37
serifluus 37
sphagneti 34
spinosulus 31
splendidus var. 11
 (*tesquorum*)
spurius 7
stephensii 44
strigipes f. 37 (*atlanticus*)
subalpinus var. 43
 (*obscuratus*)
subcircellatus 17
Subdulcini 32
subdulcis 34
subroseus var. 16
 (*hysginus*)
subruginosus 43
subsalmoneus 25
subsericatus 32
subumbonatus 37
subvolemus 35
syringinus 17
Tabidi 38
tabidus 39
tatorum 17
tephroleucus var. 15
 (*hortensis*)
terenopus 43
tesquorum 11
theiogalus 40
tithymalinus 36
torminosulus 12
torminosus 12
Tricholomoidei 9
tristis 18
trivialis 20
tuomikoskii 10
turpis 18
umbrinus 18
umbrosus var. 17 (*pyrogalus*)
utilis 21
Uvidi 25
Uvidini 26
uvidus 27
vellereus 8
Velutini 7

velutinus var. 6 (*piperatus*)
velutinus var. 9 (*vellereus*)
Vietini 17
vietus 18
vinosus 22
vinosus f. 21 (*sanguifluus*)
violacens 28
violaceus var. 21

(*sanguifluus*)
virescens f. 19 (*blennius*)
virescens var. 9 (*vellereus*)
virginus f. 41 (*azonites*)
viridis var. 19 (*blennius*)
Volemi 35
volemus 35
yvreus var. 21 (*sanguifluus*)

Zelleromyces 44
Zonarii 12
zonarioides 13
zonarius 14
zonatus f. 11 (*mairei*)
zugazae 35

**Ce texte est mis gracieusement à disposition des personnes intéressées.
Il est soumis au copyright ne peut être publié sans l'autorisation expresse de son
auteur.**

31 mars 2025