



Robert-le-Diable.

27. — *Polygonia calbum* LINNÉ.

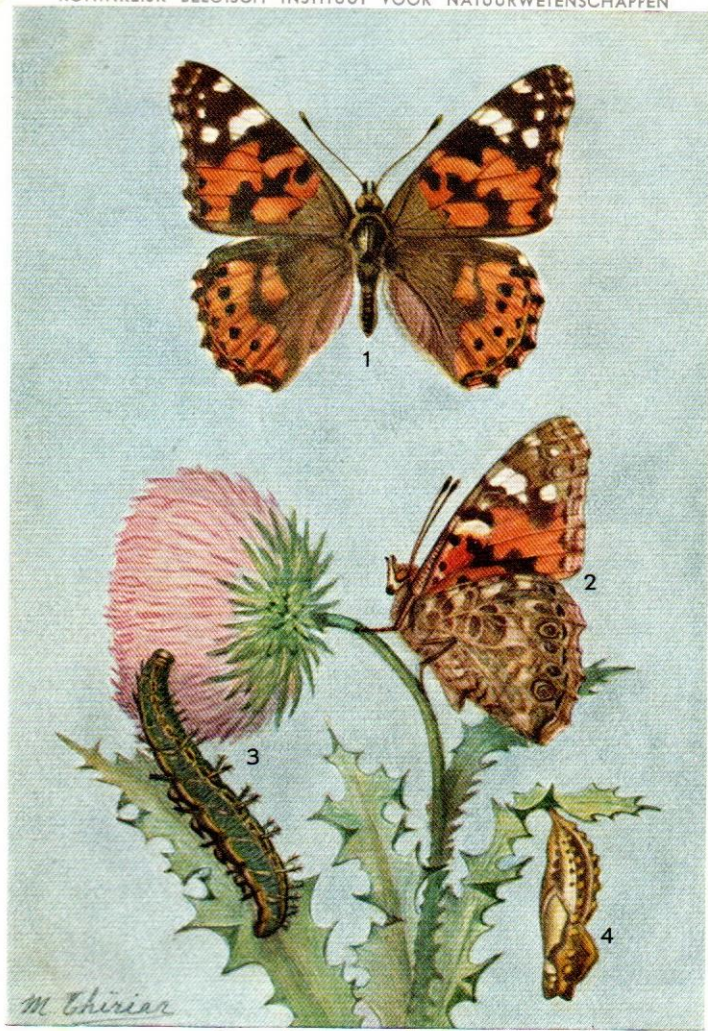
De Gehakelde Aurelia.

Lépidoptère - Nymphalide

Robert le diable

Commun partout. Génération de juillet (3,4,5...
variation *Hutchinsoni* Robson) plus claire que celle de
de septembre (1,2) laquelle hiverne et réapparaît
en mars. Ailes moins échancrées chez la femelle(4,5)
Chenille sur divers arbres et arbustes.
Chrysalide (7)

Plante figurée : le noisetier.



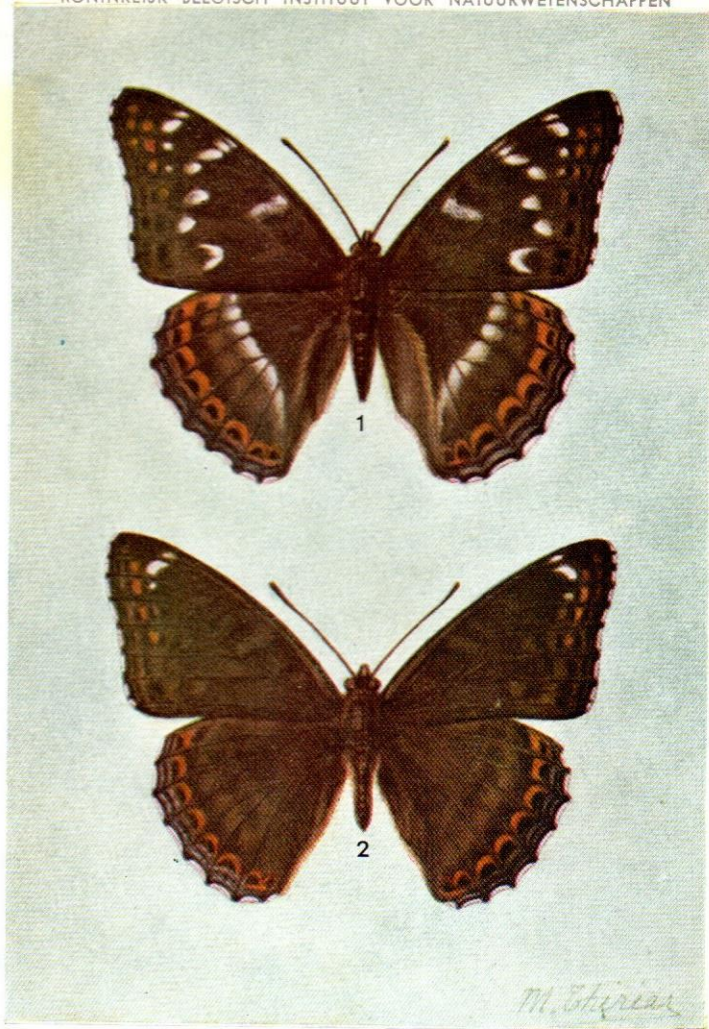
22. — *Vanessa cardui* LINNÉ.

La Belle Dame.

De Distelvlinder.

Lépidoptère - Nymphalide

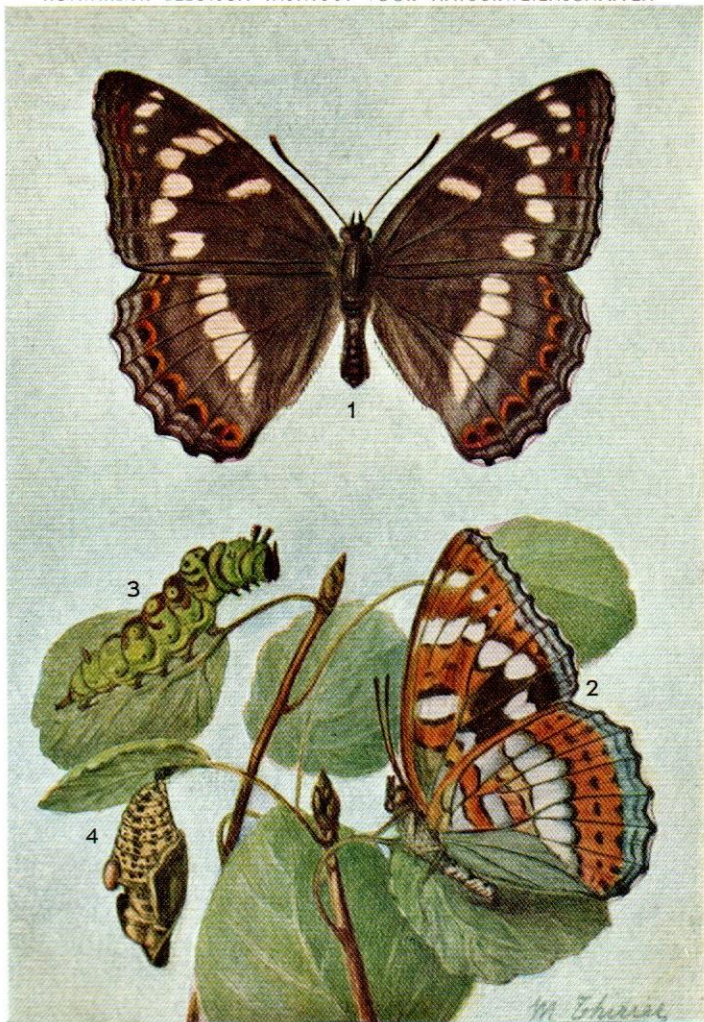
Espèce cosmopolite, migratrice, communes certaines années en juillet. Hiverné et réapparaît au printemps. Femelle identique au mâle (1,2) Chenille (3) sur divers végétaux dont le char-
don (figuré)



19. — *Limenitis populi* LINNÉ.
Le Grand Sylvain (mâle). De Grote IJsvogel (mannetje).

Lépidoptère - Nymphalide

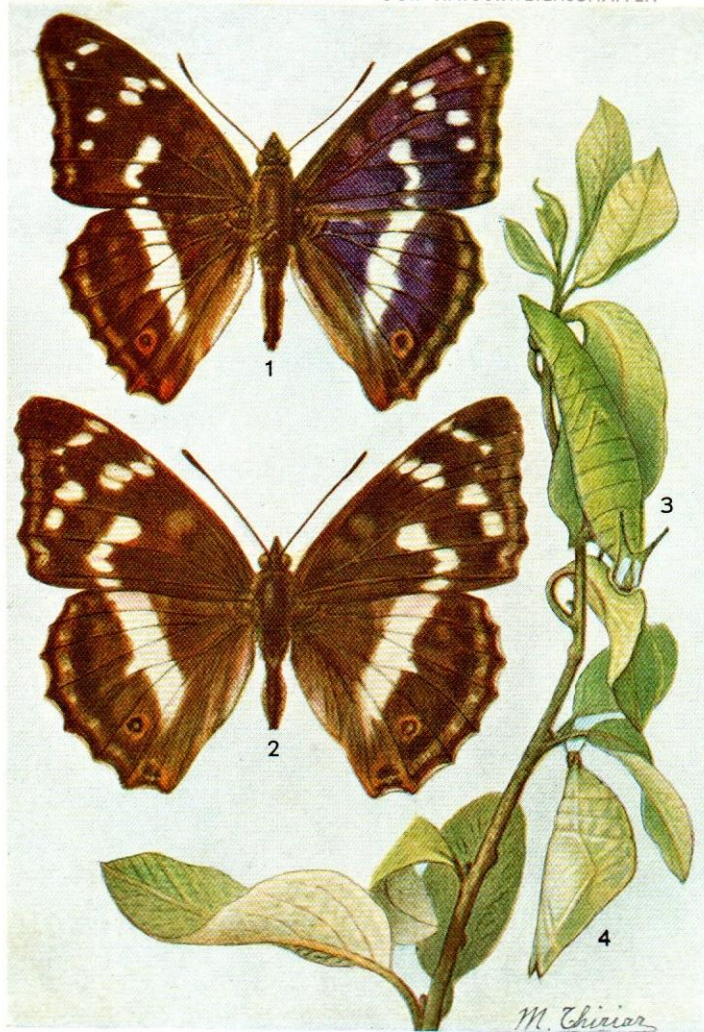
Mâle et femelle assez rares; très rares ailleurs.
Se rencontrent dans les grands bois en juin.
Le mâle (1) présente très souvent une variété noire (2) *Tremulae* Esper.
La femelle est plus grande que le mâle et quitte rarement le sommet des arbres (voir verso)
Chenille (3) sur le saule ou le peuplier (plante figurée)



20. — *Limenitis populi* LINNÉ.

Le Grand Sylvain (femelle).

De Grote IJsvogel (wijfje).



15. — *Apatura iris* LINNÉ.

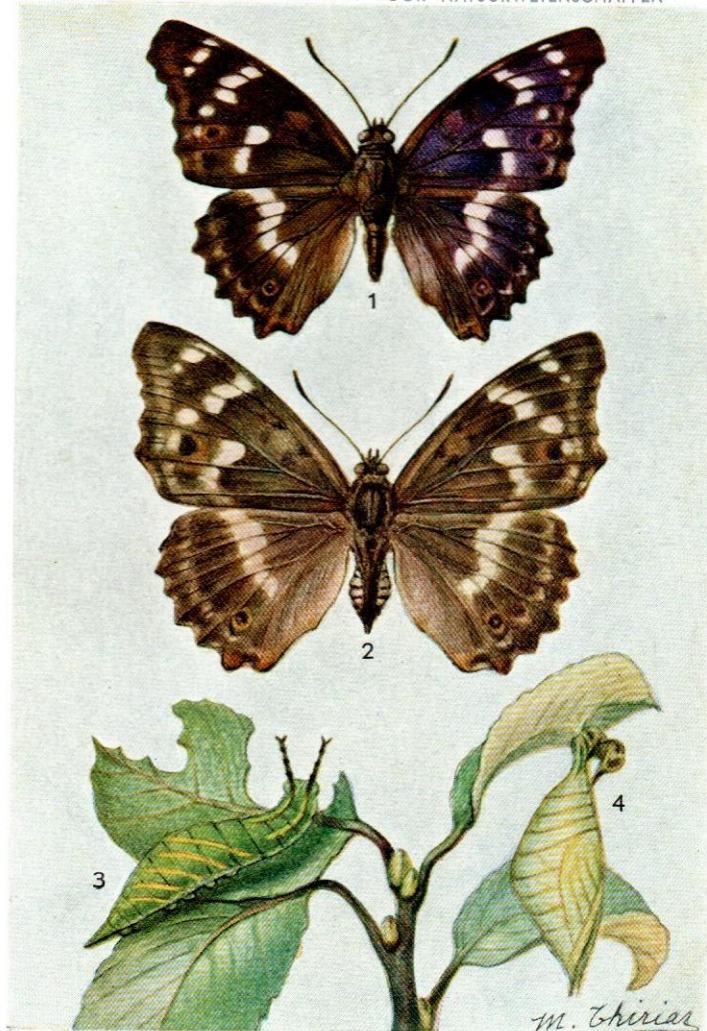
Le Grand Mars changeant.

De Grote Weerschijnvlinder.

Lépidoptère - Nymphalide

Commun en Haute-Belgique; beaucoup plus rare ailleurs; habite les grands bois; vole en juin - juillet.

Femelle (2) quittant rarement le sommet des arbres est dépourvue du reflet violet du mâle (1)
Chenille sur le Saule Marsault (p? fig?)



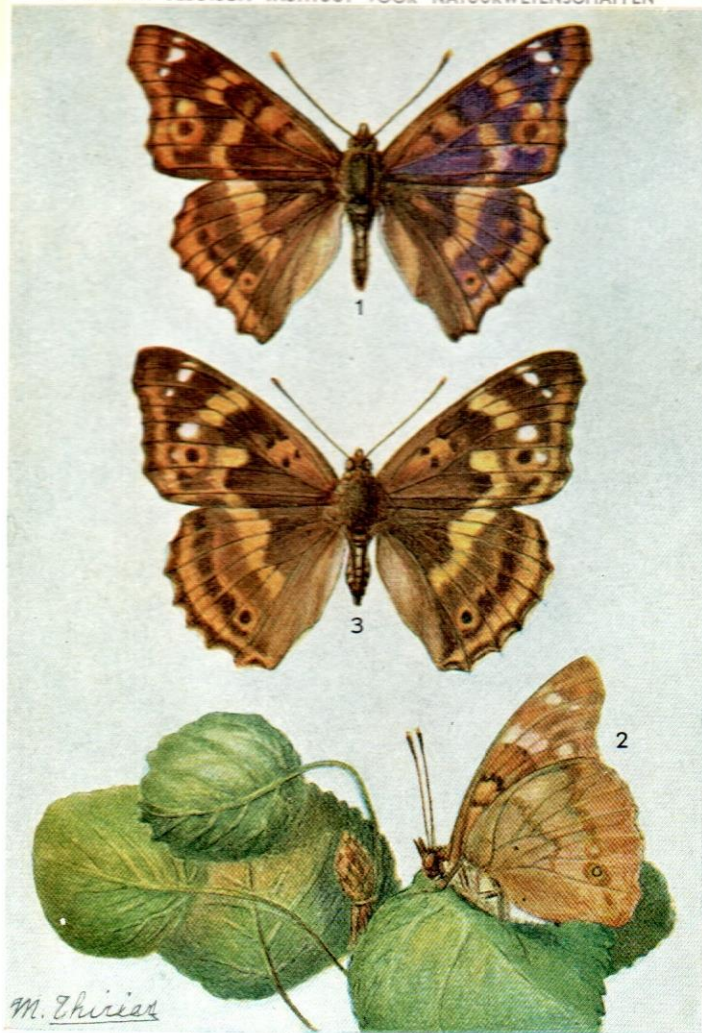
16. — *Apatura ilia* SCHIFFERMULLER.
Le Petit Mars changeant. De Kleine Weerschijnvlinder.

Lépidoptère - Nymphalide

Haute - Belgique; assez rare, vole en juin-juillet; habite les grands bois.

Femelle (2) dépourvue du beau reflet violet du mâle (1) N'abandonne que rarement le sommet des arbres.

Chenille sur l'Aulne (plante figurée), sur le Tremble et le Saule.



M. Thiriac

Le Mars orangé.

17. — *Apatura ilia* var. *clytie* SCHIFFERMULLER.

De Oranje Weerschijnvlinder.

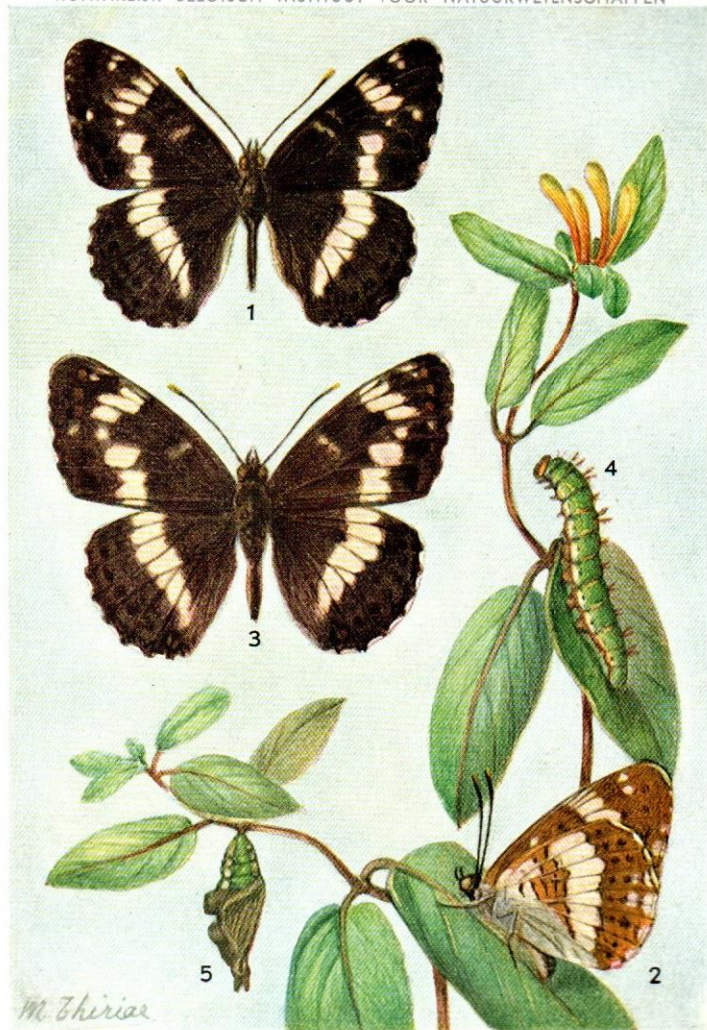
Lépidoptère - Nymphalide

Commun en Haute-Belgique, en juin-juillet dans les grands bois.

La femelle (3) ne possède pas le beau reflet violet du mâle (1,2)

P. fig : le Tremble

Les "Mars" ne butinent pas les fleurs, ils se posent sur les déjections ou sucent la sève des arbres blessés.



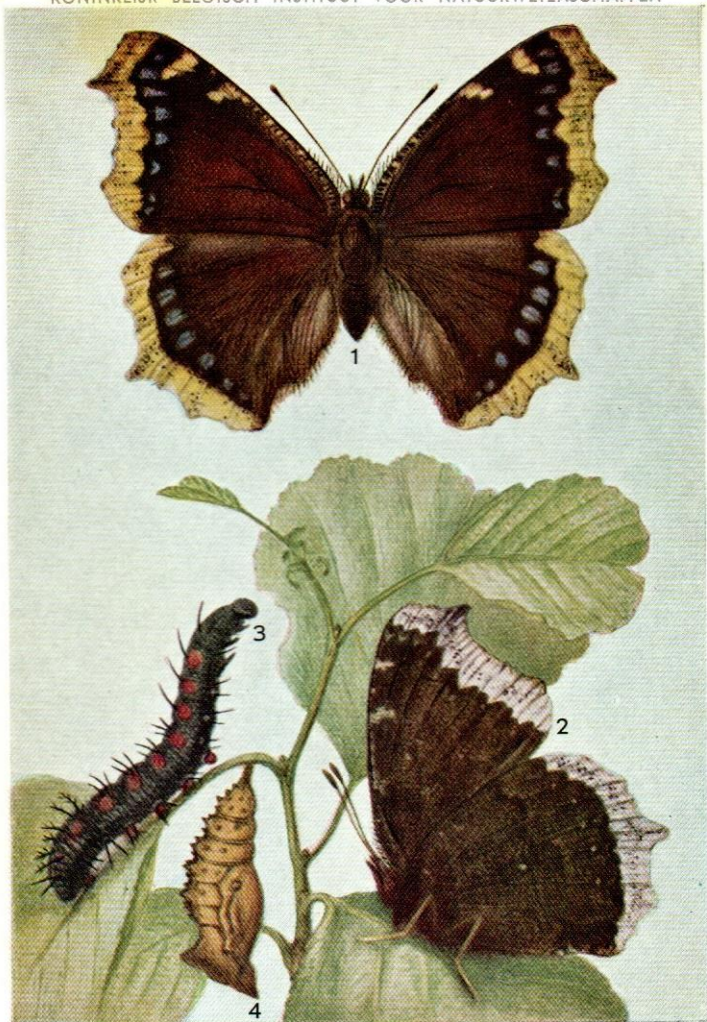
18. — *Limenitis camilla* LINNÉ.

Le Petit Sylvain.

De Kleine IJsvogel.

Lépidoptère - Nymphalide

Partout en Belgique, commun en juin-juillet; se rencontre surtout dans les bois. Femelle (3) un peu plus grande que le mâle (1,2)
Chenille sur le Chèvrefeuille (p. fig.)



26. — *Nymphalis antiopa* LINNÉ.

Le Morio.

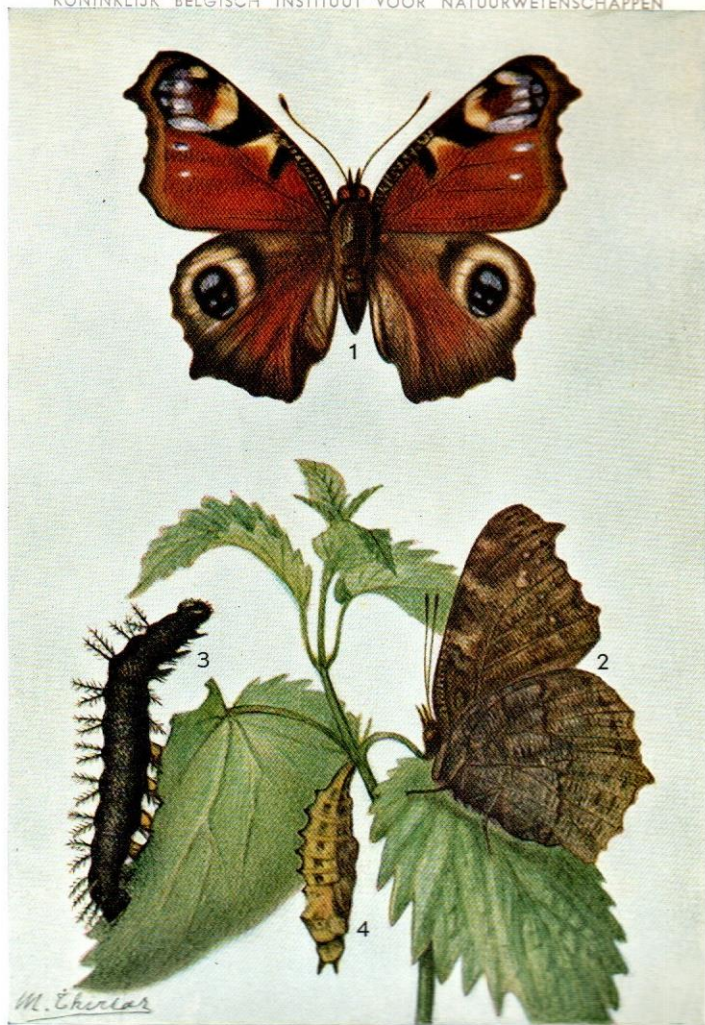
De Rouwmantel.

Lépidoptère - Nymphalide

Presque partout mais assez rare et très farouche. Se montre à partir de juillet, hiverne et réapparaît en mars.

Mâle plus petit que la femelle (1,2)

Chenille sur le Peuplier, Bouleau(figuré), Orme, Saule.



Le Paon du Jour.

25. — *Nymphalis io* LINNÉ.

De Dagpauwoog.

Lépidoptère - Nymphalide

Commun partout de juillet à la fin de l'automne.
Hiverné et réapparaît au printemps. Mâle plus petit que la femelle (1,2)
Chenille en colonies sur l'ortie dioïque (figure)



23. — *Aglais urticae* LINNÉ.

La Petite Tortue.

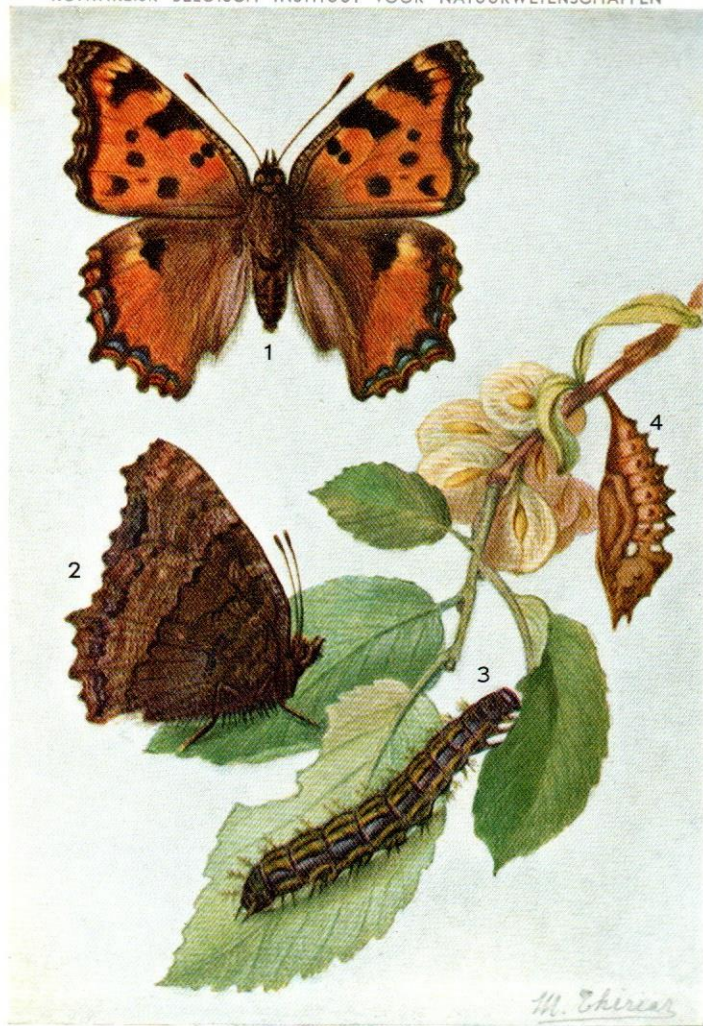
De Kleine Vos.

Lépidoptère - Nymphalide

Très commun partout, vole une grande partie de l'année, hiberne et réapparaît au printemps.

Femelle semblable au mâle.

Chenille en colonies sur l'Ortie dioïque (figuré)



24. — *Nymphalis polychloros* LINNÉ.

La Grande Tortue.

De Grote Vos.

Lépidoptère - Nymphalide

Partout, assez commun. Apparaît en juillet, hiberne et se montre encore au printemps. Mâle un peu plus petit que la femelle (1,2)
Chenille sur divers arbres dont l'Orme (figuré)



Le Vulcain.

21. — *Vanessa atalanta* LINNÉ.

De Nummervlinder.

Lépidoptère - Nymphalide

Commun partout en juillet-août; parfois en automne, hiberne et réapparaît au printemps.
Le mâle ne diffère pas de la femelle (1,2)
Chenille sur l'ortie dioïque (p.fig.)