



14. — *Arctia caja* LINNÉ

L'écaille Martre ou Hérissonne.

De Bruine Beer.

Partout, très commune et fort variable. 2 générations : juin-juillet et août-septembre. Femelle (1) plus massive que le mâle. La chenille extrêmement velue se déplace avec une très grande rapidité et se nourrit d'une infinité de plantes basses dont le Pissenlit (fig)



La Fermière.

15. — *Arctia villica* LINNÉ

De Zwarte Beer.

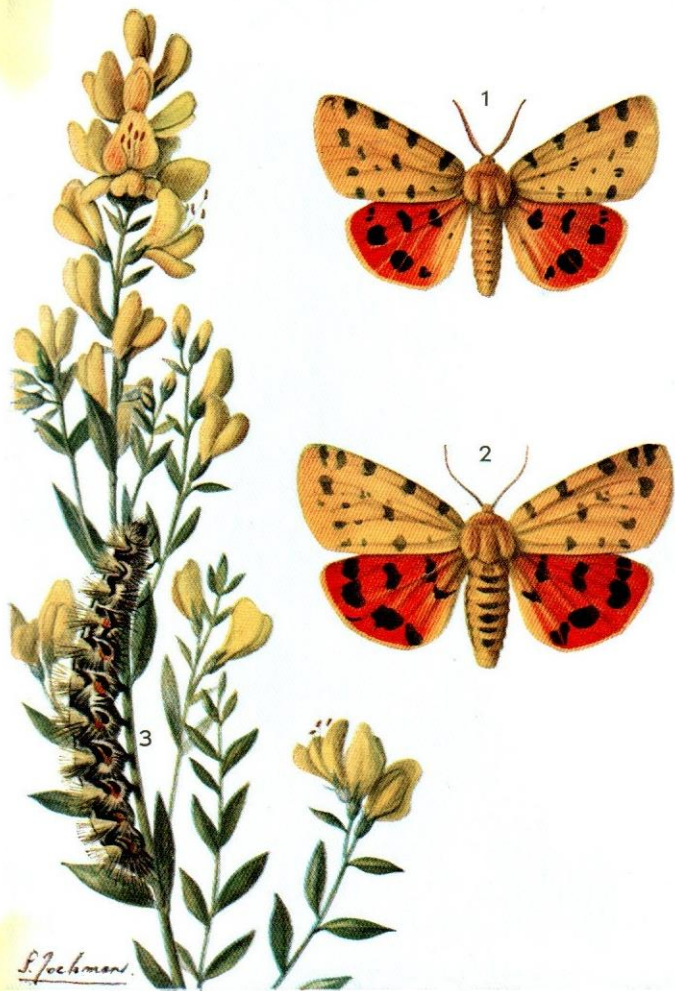
Partout en Belgique mais assez rare. Une génération: juin-juillet. La femelle (2) ne diffère du mâle (1) que par la forme des antennes. Chenille sur Lamier blanc (fig), une de ses plantes nourricières.



25. — *Euplagia quadripunctaria* PODA
L'écaillé chinée.

De Witgestreepte Beer

Haute-Belgique, assez rare. Vol en juin-juillet
dans les endroits secs. Mâle(1) un peu plus petit
que la femelle(2)
Chenille très polyphage (ici sur Chèvrefeuille)



F. Jochemans.

9. — *Diacrisia purpurata* LINNÉ

L'Ecaille mouchetée.

De Purperbeer.

Gaume, localisée et très rare. Vol en juin, endroits herbeux et secs. Femelle (2) se différencie du mâle (1) par ses antennes filiformes. Chenille très polyphage. Pl. fâg : Genêt-des-teinturiers



13. — *Eucharis festiva* HUFNAGEL

L'écaille rose.

De Cevlekte Beer.

Gaume , très rare en juin, aime les endroits secs.
Le mâle ne diffère de la femelle que par ses an-
tennes pectinées.
Chenille figurée sur *Achillea millefolium*, une de
ses plantes nourricières.



12. — *Parasemia plantaginis* LINNÉ

L'écaille du Plantain.

De Weegbreeber.

Haute-Belgique; une génération en juin-juillet.
Affectionne les prairies humides et les clairières des bois. Ailes inférieures du mâle jaunes (1) ou blanches (3 = var? hospita Schiffer Miller) celles de la femelle rouges (2)
Plante nourricière de la chenille : *Silene inflata* (fig)

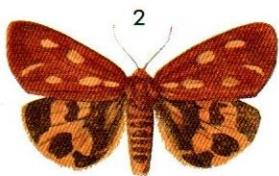


24. — *Panaxia dominula* LINNÉ

L'écaille rouge.

De J. Rode Beer.

Environs de Bruxelles et Haute-Belgique, commun
en juillet, affectionne les clairières des bois.
Très variable individuellement : mâle(1) femelle
(2) variété(3)
Chenille sur diverses plantes dont Ortie dioïque.



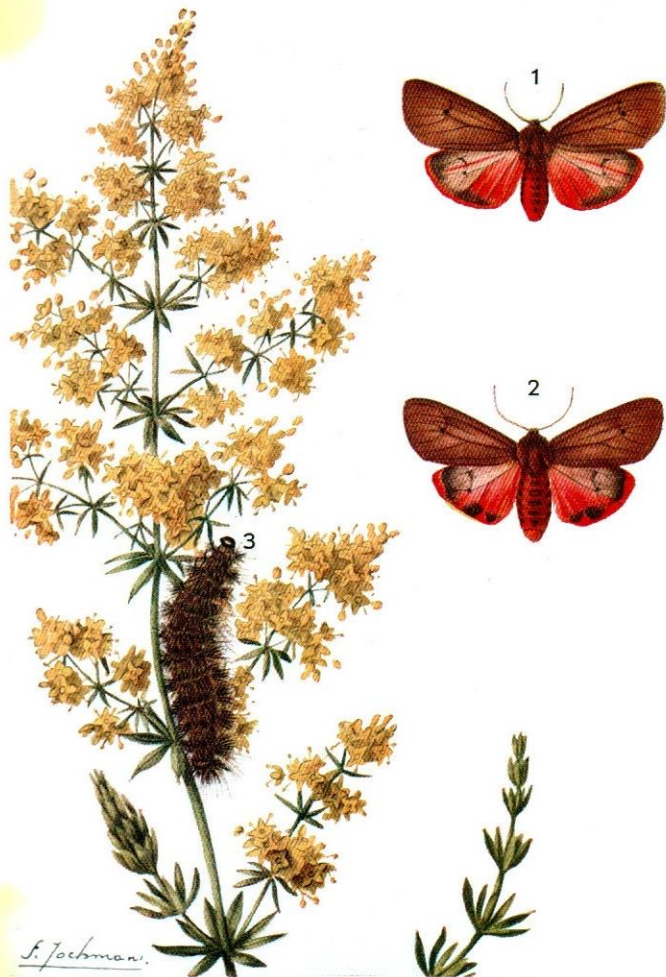
5. — *Hyphoraia aulica* LINNÉ

L'Ecaille royale.

De Holdame.

Famenne, localisée et très rare, vole en juin.
Femelle se distingue du mâle(1) par ses antennes
filiformes.

Chenille polyphage sur l'Achillée millefeuille(fig)



6. — *Phragmatobia fuliginosa* LINNÉ

L'Ecaille cramoisie.

De Kleine Beer.

Commune partout au printemps et en été. Femelle(2)
semblable au mâle(1)
Chenille polyphage sur Caille-lait jaune(fig)



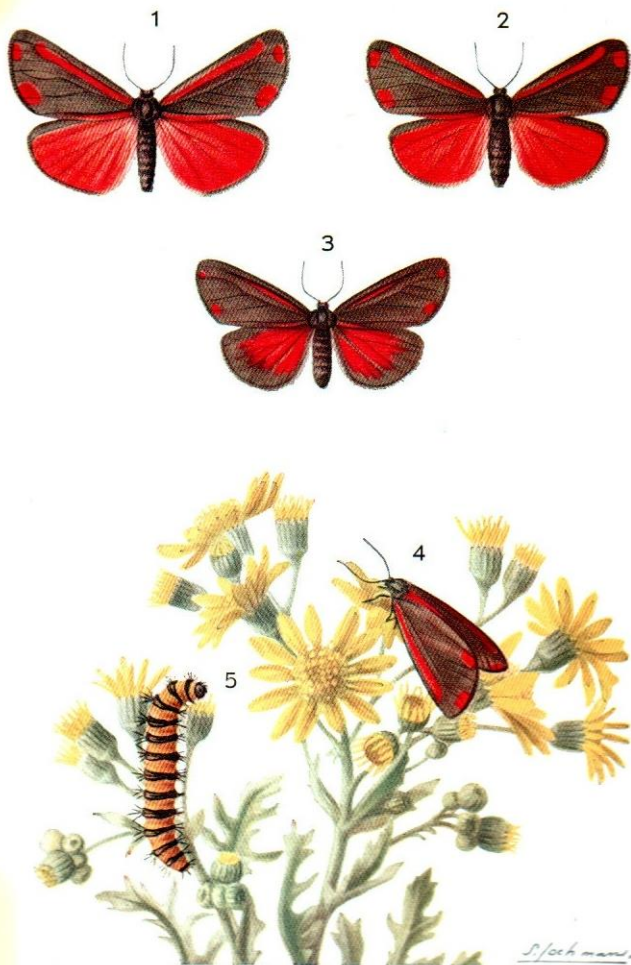
S. Jochmans.

7. — *Spilosoma lubricipeda* LINNÉ

L'Ecaille tigre.

De Tijgerlinder.

Très commune partout en Belgique, en juin et août.
Antennes pectinées chez le mâle(1) et filiformes
chez la femelle(2)
Chenille polyphage se nourrissant notamment d'
Ortie dioïque(fig)



3. — *Callimorpha jacobaeae* LINNÉ

La Goutte de sang.

Sint Jacobsvlinder.

Commune presque partout sauf en Campine. Vole de mai à juillet. Femelle(2) un peu plus massive que le mâle(1-4)
(3)= variété *nigrana* Cabeau
Chenille en petites colonies sur la Jacobée(fig)



10. — *Diacrisia sannio* LINNÉ

La Roussette.

De Roodbandvlinder.

Partout, sauf en Flandre, assez commun. Deux générations : juin et août. Mâle(1) vole dans les prairies sèches. Femelle(2) plus massive, reste cachée parmi les Graminées et vole très rarement. Chenille sur diverses plantes basses dont le Plantain lancéolé(fig)