



e-mycolux

Mars 2024

***Hymenoscyphus calyculus* (Fr.) W. Phillips**
Photo : Philippe CERCLEY

MYCOLOGUES du LUXEMBOURG BELGE asbl

Président : Paul PIROT, rue des Peupliers, 10, 6840 Neufchâteau
32(0)61279132

paul.pirot.mycology@skynet.be

Vice-président : Pierre OTJACQUES, chemin de la Hette, 19, 6840 Neufchâteau
32(0)61279063

pierre.otjacques@skynet.be

Secrétaire : Jean-Marie PIRLOT, rue des Ponts, 11, 6887 Herbeumont
32(0)478754460

jeanmarie.pirlot@gmail.com

Trésorier : Philippe GUIOT, rue des Bouleaux, 5, 6840 Neufchâteau
32(0)497411559

phguiot@g.mail.com

Administrateurs : André Burnotte, Maurits Mercken, Marc Petitjean

MYCOLOGUES DU LUXEMBOURG BELGE Rue des Ponts, 11 B-6887 HERBEUMONT

Compte bancaire : IBAN = BE26 7775 9299 5129 BIC = GKCCBEBB

ART. 2 des statuts :

- L'association a pour objet de favoriser, développer et coordonner, lors de rencontres conviviales et par les moyens qu'elle juge utiles :

- a) toutes initiatives tendant à accroître les connaissances de ses membres dans le domaine de la mycologie et, accessoirement, dans celui des sciences naturelles en général ;
- b) l'étude de toutes questions relatives à l'écologie en général, et particulièrement à son application dans le domaine de la mycologie ;
- c) toutes actions en vue de la protection de la nature en général et de la fonge en particulier.

Art. 4 du règlement d'ordre intérieur :

Toute personne revendiquant la qualité de membre du cercle « M.L.B. » est réputée souscrire à un **code déontologique** tel que formulé ci-dessous :

- * Le membre du cercle « M.L.B. » œuvre dans le sens d'un respect total de la nature ;
- * il protège, autant que faire se peut, les espèces rares et les biotopes menacés ; il veillera, par conséquent, à limiter le nombre des spécimens prélevés aux stricts besoins de ses recherches scientifiques ; il éduquera dans ce sens le public qu'il guidera sur le terrain ;
- * il se refuse à tirer de sa qualité de membre un profit commercial à titre personnel et, hormis la publication d'ouvrages mycologiques, il n'utilise en aucun cas ses connaissances à des fins lucratives ;
- * il valorise la vocation didactique du cercle « M.L.B. » en participant aux manifestations patronnées par le cercle et, lors de ses activités grand public, il précisera si sa démarche est effectuée à titre personnel ou au nom du cercle « M.L.B. ».

RAPPEL

Si sous l'avez oublié :

COTISATION

Celle-ci donne droit :

- aux feuilles de contact **e-Mycolux** en PDF des MLB ;
- au bulletin annuel (72 pages en couleurs) de l'**AMFB**, transmis en mains propres (à moins d'un supplément de cotisation – cf. ci-dessous) ;
- à la participation à nos activités M.L.B. comme à celles de l'A.M.F.B., et notamment aux J.M.E. ;
- à l'accès aux bibliothèques des deux sociétés ;
- à l'accès à un dossier dans Drop box, écho illustré de nos réunions et autres activités.

Cotisation et remise du bulletin AMFB en mains propres

pour la Belgique : **20 €**
pour l'étranger : **20 €**

Cotisation et envoi du bulletin AMFB

en Belgique : **28 €** (20 € + 8 € de frais d'envoi)
hors Belgique : **30,50 €** (20 € + 10,50 € de frais d'envoi)

A verser au compte :

MYCOLOGUES DU LUXEMBOURG BELGE, Rue des Ponts, 11, B-6887 HERBEUMONT
Compte bancaire (IBAN) : BE26 7775 9299 5129

Édito

Jean-Marie PIRLOT

*Mais où sont les cortinair's d'antan ?
Les petits cortinair's, cortinair's, cortinair's, cotinair's
De nos grands-pères,
Qui poussaient à l'automne débutant,
Les petits cortinair's, cortinair's, cortinair's, cotinair's
Ronds et prospères
Quand les mycologues étaient contents...*

Merci, Georges¹ pour ce petit coup de main dans mon Édito.

Eh oui, bonnes gens ! Il faudra bien vous y faire : il ne suffira plus de dire simplement « Ben oui, c'est un cortinaire » et de passer à la récolte suivante. Moi qui connaissais de ce genre surtout l'espèce « sp. », me voilà désormais obligé de choisir entre *Cortinarius*, *Phlegmacium* (ces deux-là ne me dépayent pas trop), *Thaxterogaster*², *Calonarius*, *Aureonarius*, *Cystinarius* ou encore *Hygronarius*...

Pas de quoi en faire un plat (avec des cortinaires, cela va de soi : on remet les fourchettes au tiroir) ; en effet, quand un genre comprend plus de mille espèces, on comprend qu'on se décide un jour à trier un peu tout ça. Et puisque nous parlons de cortinaires, sans vouloir faire de cet Édito une rubrique nécrologique – que vous trouverez par ailleurs en fin de bulletin –, c'est peut-être l'occasion de nous recueillir quelques instants en évoquant la mémoire de deux des plus grands spécialistes du genre : Patrick Reumaux et André Bidaud qui nous ont quittés pour se retrouver au paradis des mycologues. Peut-être sont-ils en train de discuter là-haut de *Calonarius* ou de *Thaxterogaster* ? Quant à dire qu'ils vont se retourner dans leur tombe, il y a un pas que je ne me permettrai pas de franchir.

Encore de nouveaux genres ! me diront les conservateurs et autres traditionalistes de bon teint. Qu'ils se rassurent : la toute puissante Miss ADN nous invite aussi à des mouvements dans l'autre sens. Ainsi, vient de paraître une étude³ menée par une quinzaine de spécialistes mondiaux des polypores⁴. Et ici, de fait, mouvement inverse : le genre *Fomitopsis* passe d'une quarantaine d'espèces actuellement à plus de cent vingt ; certaines appartenaient à des genres qui subsistent, mais avec un nombre d'espèces réduit (en particulier, *Antrodia*) ; d'autres appartiennent à des genres qui maintenant disparaissent (p. ex. : *Buglossoporus*, *Cartilosoma*, *Daedalea*, *Piptoporus*, etc.) et dont les espèces sont transférées dans le désormais vaste ensemble des *Fomitopsis*.

De toute manière, même dans le cas de *Fomitopsis*, cela n'arrange pas les affaires des responsables d'exposition qui vont continuer à s'arracher les cheveux, puisqu'ils seront de toute manière obligés de recommencer leurs fiches...

¹ Pas le Georges au Goliath, mais celui qui a une grosse moustache et une pipe.

² Roland Thaxter (1858 - 1932) est un mycologue américain surtout connu pour ses travaux sur les Laboulbéniales (charmants Basidios qui parasitent les carapaces des coléoptères).

³ SPIRIN V., RUNNEL K. & al., 2024 — *The genus Fomitopsis (Polyporales, Basidiomycota) reconsidered*. *Studies in Mycology*, 107 : 149-249.

⁴ V. Spirin, K. Runnel, J. Vlasál, Viner, M.D. Barrett, L. Ryvarden, A. Bernicchia, B. Rivoire, A.M. Ainsworth, T. Grebenc, M. Cartabia, T. Niemelä, K.H. Larsson, O. Miettinen.

Magie de Noël

Philippe CERCLEY

Carte vivante de Noël façonnée avec quelques photos prises lors d'une petite sortie au-dessus d'Arbois où Dame Nature avait déjà installé ses décorations de fin d'année !

Les boules, guirlandes, lanternes trônaient sur les pelouses calcaires et autres pessières jurassiennes...

L'Amour en cage (*Physalis alkekengi*) ou Lanterne chinoise est connu pour sa baie intérieure orange et comestible ; ici quelques flocons bien calés au fond lui apportaient une teinte argentée. A cette époque, cette plante ornementale est déjà bien défraîchie, mais conserve encore ici une belle allure !



Physalis alkekengi



Lycoperdon utriforme

Plus loin, un calice géant et givré nous attend : ce Lycoperdon en forme d'outre (*Lycoperdon utriforme*) est âgé, il a déjà libéré ses spores ; en effet, sa partie supérieure est manquante, les bords restants, comme découpés, sont finement ciselés...



Cuphophyllus russocoriaceus



Exidiopsis effusa

De petits champignons blancs complètement gelés et frigorifiés essaient de se réchauffer avec un rai de lumière bien pâlot... et malgré le froid, l'odeur forte de cuir de Russie est bien présente, sur les exsiccata, elle persistera même plusieurs années : *Cuphophyllus russocoriaceus*, un classique des prairies maigres !

Les cheveux de glace sont un phénomène naturel, le matin, à l'ombre, en période hivernale avec de la chance, on peut les observer grâce à un champignon (*Exidiopsis effusa*) ; et des cristaux de glace éphémères fusent par magie !

En cette matinée glaciale, bien d'autres décorations annonçaient déjà la féerie de Noël avant l'heure ; guirlandes étincelantes aux mille couleurs, boules magiques, étoiles et lanternes... et dire que le commun des mortels passe à côté sans les voir, ou plutôt les ignore, ou pire les écrase parfois sans même se rendre compte de ce spectacle vivant et gratuit qui l'entoure...

L'après-midi sous abri en forêt : en effet, la station était plantée d'épicéas qui assuraient une couverture plus chaude et accueillante...



Galerina sideroides



Lyophyllum ozes

Ces Galères colonisant en nombre mousses et branches humides enfouies de conifères égayaient ce sous-bois sombre ; *Galerina sideroides* ne possède pas d'anneau.

Plus loin, de petits champignons bien sympathiques embaumaient l'air d'une odeur farineuse, avec leurs lames grisâtres : on se dirige tout de suite vers des Tephrocibes... avec le pied non poudré-moucheté et l'habitat : *Lyophyllum ozes* est le candidat rêvé.

A côté, deux guirlandes illuminent avec douceur et poésie cette vieille branche dégradée : *Ascocoryne cylichnium*, d'un violet profond, et *Bisporella subpallida*, d'un jaune pâle clignotant ; ce sont les responsables du rayon lumineux !



Ascocoryne cylichnium et *Bisporella subpallida*



Philadelphus coronarius

Au retour, quelques feuilles momifiées et décoratives de Seringat (*Philadelphus coronarius*) nous attendaient à couvert : plan d'un trésor oublié ou fossile d'un poisson disparu ?

La Nature est belle, surtout pour celui qui sait la voir !

Les champignons dans la culture (49)

Le Diable et le Benêt⁵

Conte provençal en deux parties

Pierre LANFREDI

Partie 1 : Ma rencontre avec un rabassier

Me promenant dans les aphyllantes⁶ et les leuzées⁷, entre Mazan⁸ et St-Didier⁹, je vis de loin un rabassier¹⁰.



Il était seul comme je pouvais l'être, mais accroupi près de son chien, à quelques mètres d'un chêne rabougri. J'abordai l'homme en silence ; il se retourna dans un sursaut.

— Coquin de noum¹¹ ! Que faites-vous ici ?
— Je me promène. Et vous ?

Le rabassier n'avait pas besoin de répondre : d'une musette accrochée à son épaule sourdait une délicate odeur de truffe mûre. J'ajoutai pour le rassurer :

— Je ne vous dérangerai pas plus longtemps. Je ne fais que passer.

Le regard du rabassier s'adoucit ; sa main désigna le sol, à deux mètres de ses pieds.

— Ne vous en faites pas. La rabasse qui est ici ne pourra pas m'échapper.
— Comment avez-vous fait pour la détecter ?
— La mouche. Rien qu'avec la mouche. Vous permettez ?

Le rabassier s'était penché sans attendre de réponse. Il fouillait déjà le sol à l'aide d'un petit instrument.



— Sentez ! dit-il en me présentant une boule noire. Ça, c'est pas de la gnognotte !

Je m'exécutai et ne pus me retenir d'éternuer.

⁵ Extrait de *La Clairière aux pétoulets*.

⁶ Plantes de la garrigue.

⁷ Plantes de la garrigue.

⁸ Village du Vaucluse.

⁹ Village du Vaucluse.

¹⁰ Vient de *rabasse*, la truffe. En Provence, le rabassier est celui « cave » les truffes.

¹¹ Interjection marquant la surprise.

— La terre. On voit que vous n'avez pas l'habitude. Sentir l'odeur de la truffe, ça n'est respirer l'odeur de la terre autour d'elle !

Je décidai d'en rester là, ne voulant pas m'exposer à une autre remarque. Curieux comme une pie, je ne pus toutefois m'empêcher d'interroger :

— Puis-je voir votre récolte ?

L'homme n'attendait que ça.



Il plongeait l'avant-bras dans la musette, en caressa longuement le fond pour finalement me présenter cinq truffes.

— Celles-ci, dit-il d'une voix gourmande, elles sont de première main.

— Pourrais-je en acheter ?

— C'est à voir.

Je terminai ma promenade sans avoir pu m'entendre avec le rabassier : la somme annoncée dans un chuchotis pour un seul « diamant noir » de 40 g était exorbitante : 80 euros.

Le rabassier n'avait pas de souci à se faire pour écouler ses truffes : il les proposerait à la vente sur les bonnes places de la Drôme ou du Vaucluse. Aux chaland ignorants, ou aux benêts, il demanderait le prix fort, tout en se débarrassant des plus petites. En fin de marché, il se rabattrait sur les courtiers. Mais là, pour obtenir un bon prix, ce serait une autre musique.

*

Partie 2 : Richerenches, le diable et le benêt

En 2020, le prix de la truffe battit des records : il faut dire que la célèbre *Tuber melanosporum* était rare et pas toujours d'une qualité irréprochable.

À Richerenches¹², ce samedi matin, les badauds tournaient autour des vendeurs et vendeuses, humant les senteurs épicées des « diamants noirs » et osant parfois formuler le délicat sésame :

— C'est combien ?

— Mille cinq cents euros le kilo.

— Quoi ?

— Vous ne trouverez pas moins cher.



Il y avait pourtant moins cher. C'était des truffes plus petites, ou présentant de réels défauts.

— C'est combien ?

— Huit cents euros.

— À ce prix, je peux m'acheter du caviar.

— Ne vous gênez pas !

Il y avait encore moins cher. Un homme était accolé à un mur de la Commanderie, en bout de marché. L'homme était grand, simplement vêtu d'une cape noire. Il avait le visage obscur, les joues caves, les yeux fiévreux. Il tenait un petit sac en lin dans la main gauche. Chaque parcelle de son corps sécrétait une puissante odeur de truffe mûre.

¹² Enclave vauclusienne dans la Drôme, haut lieu provençal des marchés à la truffe.



Un badaud, un de ces benêts dont la présence est nécessaire à tout marché qui se respecte, s'approcha, attiré par les effluves.

- As-tu de la bonne truffe, papé ?
- Environ un kilo.
- Combien ?
- Cent cinquante euros.
- C'est vrai ?
- Aussi vrai que vous me voyez près de vous.

La bouche du benêt se fendit d'un large sourire.

- Je peux voir ?
- Non, vous devez me croire sur parole. Mais je vais tout de même vous en montrer une.

L'homme plaça une main dans son sac.

Il en sortit une magnifique truffe de quatre-vingt grammes.

— Tenez, regardez cette merveille. Dans le sac, j'ai la récolte d'hier et celle d'avant-hier. J'ajoute que je ne détaille pas. À ce prix, il faut tout prendre, le beau comme le moins joli.

Le benêt, incrédule, s'empara de la truffe. Puis il lança haut et fort afin d'être remarqué par les badauds :

- Le moins joli ? Qué le moins joli ! Toute ta personne sent la bonne truffe, papé. Pour moi, il n'y a que du beau dans ton sac.
- Tu me fatigues, coupa l'homme d'un ton sévère. Désires-tu, oui ou non, le contenu de mon sac ? Décide-toi tout de suite ou je reprends ma truffe.
- Évidemment que je le veux !
- Alors, répète après moi : « *Pour cent cinquante euros, je prends tout, le beau comme le moins joli.* »

Le visage rouge de bonheur, le benêt s'exécuta :

- Pour cent cinquante euros, je prends tout, le beau comme le moins joli.



Le sac en toile de lin et les cent cinquante euros changèrent de main. L'homme à la cape noire quitta aussitôt le village. Le benêt, lui, regagna prestement son véhicule, tira sur le cordonnet du sac et plaça son nez dans l'ouverture. Une sensation de froid glacial l'envahit aussitôt ; il se mit, à trembler ; une pulsion soudaine le précipita au pied du beffroi de la Commanderie des templiers. Là se trouvaient des crottes de chien.

Le benêt se baissa, saisit délicatement une crotte entre le pouce et l'index, et... s'en régala.

Le sac fut ensuite vidé : des dizaines de crottes s'en échappèrent. Le benêt les croqua toutes sous le regard inquiet ou simplement désapprobateur des passants.

Le pauvre benêt passa le mois à errer dans les collines, à la recherche de laissées, fientes et autres crottes. Il fut un jour interné.

*

Lorsque la tartine est trop belle, mieux vaut ne pas y toucher. Telle est la leçon que l'on pourrait tirer de cette fable.

Note.

L'homme à la cape noire pourrait être apparenté au diable ou au démon. Selon Pierre Ripert, dans son *Dictionnaire du diable, des démons et sorciers*, un ouvrage anonyme de 1481 a établi qu'il n'y aurait pas moins de 7.405.920 démons susceptibles d'épouvanter et de damner les malheureux mortels. Malgré sa grande précision, le chiffre est largement exagéré. Il n'en demeure pas moins qu'un démon, un seul, aurait été signalé non loin de Richerenches pour s'y livrer à quelque plaisanterie en janvier 2020.

JME 2023

Jean-Marie PIRLOT

Cela devient malheureusement habituel : les conditions météorologiques deviennent de plus en plus défavorables à l'apparition des champignons qui se contentent souvent de proliférer brièvement après un intermède pluvieux et passent deux ou trois jours après à l'état d'exsiccata naturel... Malgré cela, le bilan de nos Journées peut être considéré comme assez favorable, puisque nous avons relevé 470 espèces et variétés ou formes, avec quelques « raretés » comme *Asterophora lycoperdoides*, *Cantharellus melanoxeros*, *Cortinarius cyanobasalis*, *Cyclocybe eribia*, *Echinoderma jacobi*, *Russula laccata*, *Russula recondita* ou *Tephrocybe coracina* pour ne citer que celles-là. Cette notion de rareté est évidemment sujette à caution ; nous entendons ici par espèces « rares » celles qui sont peu attestées chez nous. A cela s'ajoute que certaines espèces nous sont restées méconnues jusqu'à ce qu'un spécialiste du groupe nous la fasse découvrir et qu'elle s'avère dès lors extrêmement commune ; je ne citerai comme exemple que *Ramularia rubella* presque toujours présent lorsqu'il y a des plants de *Rumex*.



Amanita magnivolvata
Photo A. Flahaut



Clitocybe anisata
Photo G. Mélard



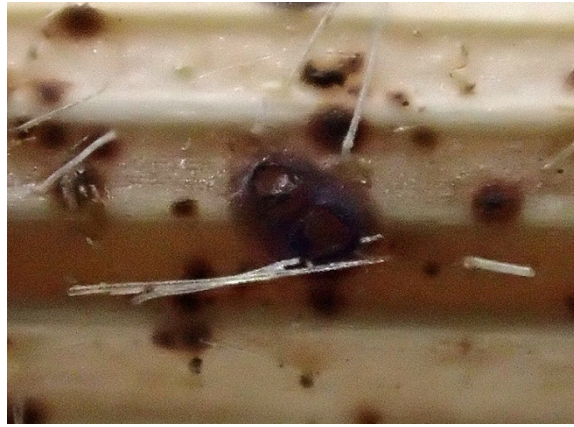
Dasyscyphus ciliaris
Photo G. Mélard



Flammulaster limulatoides
Photo G. Mélard



Lachnellula willkommii
Photo G. Mélard



Micropeziza cornea
Photo G. Mélard



Ovicuculispora parmelia
Photo G. Mélard



Rutstroemia sydowiana
Photo G. Mélard

Liste des récoltes

Sorties « officielles » :

- GR = Bertrix : Gare de Rossart, 24-08
- NA = Habay : Hachy, Nassebesch, 25-08
- TO = Rouvroy : Torgny, 26-08
- DA = Libramont : Neuvillers, Monument Davreux, 27-08

Sorties « libres » :

- HA = Libin : Anloy, La Hasse, 24-08
- VI = Virton : vallée de Rabais, 26-08
- RO = Rossignol, 26-08
- EP = Florenville : Les Epioux, 26-08
- LA = Lavaux-Sainte-Anne, 28-08

En gras : les espèces (plus) rares et/ou rarement ou non encore relevées lors des JME

<i>Abortiporus biennis</i>		NA	TO		
<i>Amanita ceciliae</i>	GR	NA	TO		
<i>Amanita citrina</i>	GR		TO	DA	NE
<i>Amanita citrina</i> var. <i>alba</i>	GR				NE
<i>Amanita coryli</i>		NA		DA	
<i>Amanita crocea</i>				DA	
<i>Amanita excelsa</i>	GR			DA	

<i>Amanita excelsa</i> var. <i>spissa</i>	GR		DA	NE	
<i>Amanita franchetii</i>		NA			
<i>Amanita fulva</i>	GR		DA	NE	
<i>Amanita gemmata</i>	GR		DA		
<i>Amanita magnivolvata</i>		NA			
<i>Amanita muscaria</i>	GR		DA		
<i>Amanita pachyvolvata</i>		NA	TO		
<i>Amanita pantherina</i>				NE	
<i>Amanita phalloides</i>	GR	NA	TO		
<i>Amanita porphyria</i>	GR				
<i>Amanita rubescens</i>	GR	NA	DA	NE	
<i>Amanita rubescens</i> f. <i>annulosulfurea</i>			DA		
<i>Amanita umbrinolutea</i>		NA			
<i>Amanita vaginata</i>	GR	NA	DA		
<i>Amanita virosa</i>				NE	
<i>Amaropostia</i> (= <i>Postia</i>) <i>stiptica</i>	GR		DA		
<i>Ampulloclitocybe clavipes</i>	GR		DA		
<i>Apioperdon</i> (= <i>Lycoperdon</i>) <i>pyriforme</i>		NA			
<i>Arcyria cinerea</i>			TO		
<i>Armillaria gallica</i>		NA			
<i>Artomyces pyxidatus</i>		NA			
<i>Asterophora lycoperdoides</i>	GR			HA	
<i>Baeospora myosura</i>					
<i>Biscogniauxia marginata</i>		NA			
<i>Bjerkandera adusta</i>			DA	NE	
<i>Boletus edulis</i>	GR		DA	NE	
<i>Boletus reticulatus</i>				HA	RO
<i>Byssomerulius corium</i>		NA			VI
<i>Calcipostia</i> (= <i>Postia</i>) <i>guttulata</i>			DA		
<i>Caloboletus calopus</i>			DA	NE	RO
<i>Calocera cornea</i>			TO	NE	
<i>Calocera viscosa</i>	GR		DA	NE	EP
<i>Calycina</i> (= <i>Bisporella</i>) <i>citrina</i>					VI
<i>Candolleomyces</i> (= <i>Psathyrella</i>) <i>candolleanus</i>	GR	NA	TO		
<i>Cantharellula umbonata</i>	GR				
<i>Cantharellus amethysteus</i>	GR			HA	
<i>Cantharellus cibarius</i>	GR		DA	NE	EP
<i>Cantharellus friesii</i>					
<i>Cantharellus melanoxeros</i>	GR				
<i>Capronia pilosella</i>		NA	TO		
<i>Cerioporus leptocephalus</i>			DA		
<i>Cerioporus squamosus</i>		NA	TO		
<i>Cerioporus varius</i>			TO	NE	
<i>Chlorociboria aeruginascens</i>		NA			
<i>Chlorociboria aeruginosa</i>		NA			
<i>Chlorophyllum rhacodes</i>		NA			
<i>Clavaria fragilis</i>		NA			
<i>Clavulina cinerea</i>		NA	TO	DA	
<i>Clavulina coralloides</i>		NA	TO	DA	
<i>Clavulina rugosa</i>	GR				

Clitocybe anisata		NA					
<i>Clitocybe costata</i>	GR	NA		DA			
<i>Clitocybe dealbata</i>							
<i>Clitocybe odora</i>	GR	NA	TO	DA			
Clitocybe odora var. alba		NA					
<i>Clitocybe phaeophthalma</i>	GR						
<i>Clitocybe umbilicata</i>	GR						
Clitocybula lacerata							DA
<i>Clitopilus (= Rhodocybe) geminus</i>		NA					
<i>Clitopilus prunulus</i>							DA
Coleosporium sonchi	GR						
<i>Collybiopsis confluens</i>	GR	NA	TO	DA			VI
<i>Collybiopsis peronata</i>	GR		TO	DA		NE	VI
<i>Collybiopsis ramealis</i>	GR	NA	TO	DA		NE	VI
<i>Collybiopsis vaillantii</i>	GR	NA					
<i>Coprinellus disseminatus</i>		NA					
<i>Coprinus comatus</i>			TO			NE	
Cortinarius acutovelatus	GR						
<i>Cortinarius acutus</i>		NA					
<i>Cortinarius alboviolaceus</i>							DA
<i>Cortinarius anomalus</i>							DA
<i>Cortinarius atrocaeruleus</i>							DA
<i>Cortinarius brunneus</i>		NA		DA			
<i>Cortinarius camphoratus</i>	GR		TO	DA		NE	
<i>Cortinarius cinnamomeus</i>	GR						
Cortinarius cyanobasalis							DA
Cortinarius duracinus		NA					
<i>Cortinarius evernius</i>							DA
<i>Cortinarius hinnuleus</i>		NA					
<i>Cortinarius malachus</i>							DA
Cortinarius olivaceofuscus		NA		DA			
Cortinarius purpurascens var. largusoides		NA	TO				
Cortinarius purpureus							RO
<i>Cortinarius sanguineus</i>							DA
Cortinarius saniosus							DA
Cortinarius sordescentipes		NA					
<i>Cortinarius subtortus</i>	GR						
Cortinarius traganus							DA
<i>Cortinarius uliginosus</i>	GR						
<i>Craterellus cornucopioides</i>		NA					
<i>Craterellus tubaeformis</i>		NA					EP
<i>Craterellus undulatus</i>		NA	TO				
<i>Crepidotus applanatus</i>		NA					
<i>Crepidotus autochthonus</i>		NA					
Crepidotus carpaticus			TO				
<i>Crepidotus cesatii</i>	GR						
<i>Crepidotus variabilis</i>		NA					
Crucibulum laeve	GR		TO				
<i>Cuphophyllus virgineus</i>			TO				
<i>Cyanosporus (= Postia) caesius</i>					DA	NE	

Cyathicula cacaliae				DA		
Cyathus olla		NA				
<i>Cyathus striatus</i>	GR	NA	TO			VI
Cyclocybe (= Agrocybe) erebia			TO			
Cystolepiota moelleri	GR					
<i>Cystolepiota seminuda</i>	GR					
<i>Dacrymyces stillatus</i>				DA		
<i>Daedalea quercina</i>						NE
<i>Daedaleopsis confragosa</i>		NA		DA		NE
<i>Daedaleopsis tricolor</i>			TO			
<i>Dasyscyphus ciliaris</i>						
<i>Delicatula integrella</i>	GR	NA		DA		
<i>Diatrype stigma</i>			TO			
<i>Echinoderma asperum</i>	GR	NA	TO	DA		NE VI
Echinoderma echinaceum	GR					
Echinoderma hystrix	GR					
Echinoderma jacobi				DA		
Elaphomyces granulatus					HA	
Entoloma corvinum			TO			
<i>Entoloma rhodopolium</i>	GR	NA				
<i>Entoloma rhodopolium</i> f. <i>nidorosum</i>		NA		DA		
<i>Entoloma sericellum</i>			TO			
<i>Entoloma sericeum</i>			TO			VI
<i>Entoloma sinuatum</i>		NA				
<i>Entoloma undatum</i>						
<i>Erysiphe alphitoides</i>	GR	NA				
Erysiphe circaeae			TO			
<i>Erysiphe trifolii</i>	GR					
Flammulaster limulatus			TO			
<i>Fomes fomentarius</i>	GR			DA		NE
<i>Fomitopsis betulina</i>	GR					
<i>Fomitopsis pinicola</i>	GR			DA		NE
<i>Fuligo septica</i>				DA		
<i>Galerina marginata</i>		NA	TO			NE
Ganoderma adspersum						VI
<i>Ganoderma applanatum</i>			TO			NE
Gliophorus irrigatus (= unguinosus)			TO			
Golovinomyces sordidus			TO			
<i>Gomphidius glutinosus</i>	GR					
<i>Gymnopilus penetrans</i>	GR					
<i>Gymnopus androsaceus</i>				DA		
<i>Gymnopus dryophilus</i>						
<i>Gymnopus erythropus</i>				DA		
Gyroporus cyanescens	GR					
<i>Helminthosphaeria clavariarum</i>						VI
Helvella atra						VI
<i>Helvella crispa</i>	GR		TO			
<i>Helvella lacunosa</i>		NA	TO			
<i>Helvella macropus</i>		NA				

Hemimycena cucullata	NA					
Hohenbuehelia auriscalpium		TO				
Hortiboletus (= Xerocomus) engelii		TO				
<i>Humaria hemisphaerica</i>	NA				VI	
Hyalorbilia inflatula		TO				
Hyaloscypha leuconica		TO				
<i>Hydnum repandum</i>	NA					
<i>Hydnum rufescens</i>	NA		DA			
Hygrocybe chlorophana		TO				
<i>Hygrocybe conica</i>		TO				
<i>Hygrophoropsis aurantiaca</i>	GR		DA		NE	
<i>Hygrophorus discoxanthus</i>		NA	TO			
<i>Hygrophorus olivaceoalbus</i>						
<i>Hymenochaete rubiginosa</i>		NA		DA		VI
<i>Hymenopellis radicata</i>	GR		TO		NE	VI
Hymenoscyphus albopunctus		NA	TO			
Hymenoscyphus calyculus	GR					
<i>Hymenoscyphus fraxineus</i>			TO			
<i>Hypholoma fasciculare</i>	GR	NA	TO	DA		NE
<i>Hypholoma fasciculare</i> var. <i>pusillum</i>	GR	NA				
Hypholoma radicosum					HA	
<i>Hypomyces chrysospermus</i>		NA		DA		
Hypomyces leotiicola						VI
<i>Hypoxylon fragiforme</i>			TO			
<i>Hypoxylon fuscum</i>		NA				
<i>Hypoxylon rubiginosum</i>		NA				
<i>Imleria badia</i>	GR			DA		NE
Imperator rhodopurpureus					HA	
Incrucipulum ciliare		NA				
<i>Infundibulicybe gibba</i>	GR		TO			NE
<i>Inocybe appendiculata</i>	GR					
<i>Inocybe asterospora</i>	GR	NA	TO			
Inocybe bresadolae				DA		
<i>Inocybe cincinnata</i>		NA				
<i>Inocybe cincinnata</i> var. <i>major</i>		NA				
<i>Inocybe corydalina</i>		NA	TO			
<i>Inocybe flocculosa</i>	GR					
<i>Inocybe fuscidula</i>	GR					
<i>Inocybe geophylla</i>	GR	NA	TO			
<i>Inocybe geophylla</i> var. <i>lilacina</i>		NA				
Inocybe hirtelloides	GR					
<i>Inocybe lacera</i>	GR			DA		VI
<i>Inocybe lanuginosa</i>				DA		
<i>Inocybe maculata</i>	GR	NA	TO			
<i>Inocybe napipes</i>	GR			DA		
<i>Inocybe petiginosa</i>		NA				
<i>Inocybe phaeodisca</i>	GR	NA				
<i>Inocybe pyriodora</i>	GR	NA				
<i>Inocybe sindonia</i>				DA		
Inosperma adaequatum (= Inocybe jurana)			TO			

<i>Inosperma calamistratum</i>				TO		
<i>Inosperma cookei</i>	GR	NA	TO			
<i>Inosperma quietiodor</i>		NA				
<i>Inosperma rhodiolum</i>			TO	DA		
<i>Kuehneola uredinis</i>		NA	TO			VI
<i>Kuehneromyces mutabilis</i>	GR	NA	TO		NE	
<i>Laccaria affinis</i>	GR	NA				
<i>Laccaria amethystina</i>	GR		TO	DA		
<i>Laccaria bicolor</i>		NA				
<i>Laccaria fraterna</i>				DA		
<i>Laccaria laccata</i>	GR	NA	TO	DA		VI
<i>Laccaria proxima</i>	GR	NA		DA		
<i>Laccaria tortilis</i>				DA		
<i>Lachnellula wilkommii</i>			TO	DA		
<i>Lachnum impudicum</i>		NA				
<i>Lactarius acerrimus</i>		NA				
<i>Lactarius acris</i>		NA				
<i>Lactarius aurantiacus</i>				DA		
<i>Lactarius azonites</i>		NA	TO			
<i>Lactarius blennius</i>	GR	NA	TO	DA		
<i>Lactarius blennius</i> f. <i>viridis</i>			TO		NE	
<i>Lactarius britannicus</i>		NA				
<i>Lactarius camphoratus</i>		NA			NE	
<i>Lactarius camphoratus</i> var. <i>cimicarius</i>		NA				
<i>Lactarius circellatus</i>		NA		DA		
<i>Lactarius deterrimus</i>	GR					
<i>Lactarius fluens</i>	GR	NA	TO		NE	
<i>Lactarius fuliginosus</i>	GR		TO			
<i>Lactarius helvus</i>	GR	NA			NE	
<i>Lactarius lignyotus</i>						EP
<i>Lactarius necator</i>				DA		
<i>Lactarius obscuratus</i>				DA		
<i>Lactarius pallidus</i>		NA				
<i>Lactarius pterosporus</i>		NA				
<i>Lactarius pyrogalus</i>		NA	TO	DA		
<i>Lactarius quietus</i>	GR	NA				
<i>Lactarius rubrocinctus</i>			TO			
<i>Lactarius rufus</i>				DA		
<i>Lactarius ruginosus</i>			TO			
<i>Lactarius subdulcis</i>			TO			
<i>Lactarius tabidus</i>	GR			DA		
<i>Lactarius trivialis</i>	GR					
<i>Lactarius zonarius</i>	GR	NA				
<i>Lactifluus vellereus</i>		NA				
<i>Lahmia kunzei</i>	GR					
<i>Lasiochaeria ovina</i>		NA				
<i>Leccinellum pseudoscabrum</i>	GR	NA	TO			
<i>Leccinum albostipitatum</i>				DA		
<i>Leccinum aurantiacum</i>	GR	NA		DA		
<i>Leccinum scabrum</i>	GR			DA		

<i>Leccinum versipelle</i>				DA		
<i>Lentinellus cochleatus</i>	GR					
<i>Lentinus brumalis</i>		NA				
<i>Leotia lubrica</i>		NA	TO	DA		VI
<i>Lepiota boudieri</i>						VI
<i>Lepiota castanea</i>		NA				
<i>Lepiota clypeolaria</i>		NA				
<i>Lepiota cristata</i>	GR	NA		DA	HA	VI
<i>Lepiota magnispora</i>		NA				
<i>Lepiota subincarnata</i>	GR					
<i>Lepista nuda</i>		NA				
<i>Leucocybe (= Lyophyllum) connata</i>						
<i>Limacellopsis guttata</i>	GR	NA				
<i>Lophium mytilinum</i>			TO			
<i>Lycoperdon echinatum</i>				DA		
<i>Lycoperdon excipuliforme</i>		NA		DA	NE	
<i>Lycoperdon perlatum</i>	GR	NA	TO			VI
<i>Lycoperdon umbrinum</i>	GR	NA				
<i>Lyophyllum decastes</i>					NE	
<i>Macrolepiota fuliginosa</i>			TO			
<i>Marasmiellus vaillantii</i>		NA				
<i>Marasmius bulliardii</i>						VI
<i>Marasmius cohaerens</i>			TO			
<i>Marasmius oreades</i>						
<i>Marasmius rotula</i>	GR	NA			NE	VI
<i>Marasmius wynneae</i>			TO			
<i>Massarina eburnea</i>		NA				
<i>Megacollybia platyphylla</i>	GR	NA			NE	VI
<i>Melogramma campylosporum</i>		NA				
<i>Meripilus giganteus</i>			TO		NE	VI
<i>Micropeziza cornea</i>		NA				
<i>Mutinus caninus</i>						
<i>Mycena acicula</i>			TO			
<i>Mycena crocata</i>			TO			
<i>Mycena epipterygia</i>						
<i>Mycena erubescens</i>			TO			
<i>Mycena filopes</i>		NA				
<i>Mycena galericulata</i>	GR	NA		DA		
<i>Mycena galopus</i>	GR			DA		
<i>Mycena galopus var. alba</i>				DA		
<i>Mycena haematopus</i>		NA				VI
<i>Mycena inclinata</i>						
<i>Mycena leptcephala</i>	GR	NA		DA		
<i>Mycena metata</i>		NA				
<i>Mycena pelianthina</i>	GR					
<i>Mycena pseudocorticola</i>						VI
<i>Mycena pura</i>	GR			DA		
<i>Mycena rosea</i>	GR	NA	TO	DA		VI
<i>Mycena rubromarginata</i>				DA		
<i>Mycena sanguinolenta</i>						VI

<i>Mycena stylobates</i>	NA	TO				VI
<i>Mycena vitilis</i>						VI
<i>Mycetinis alliaceus</i>		TO				VI
<i>Mycetinis scorodoni</i>	NA					
<i>Mycoacia uda</i>		TO				
<i>Mycogone rosea</i>	GR	NA				
<i>Naucoria escharoides</i>				DA		
<i>Naucoria melinoides</i>				DA		
<i>Nectria cinnabarina</i>	GR					
<i>Neoboletus erythropus</i>	GR				NE	
<i>Orbicula parietina</i>						VI
<i>Otidea leporina</i>				DA		
<i>Otidea onotica</i>	GR					
<i>Ovicuculispora parmeliae</i>		TO				
<i>Panaeolina foenisecii</i>					NE	
<i>Paragalactinia (= Peziza) succosa</i>		TO				
<i>Paragymnopus (= Marasmiellus) perforans</i>	GR	NA		DA		
<i>Paralepista (= Lepista) flaccida</i>				DA		
<i>Parasola leiocephala</i>		NA	TO			
<i>Parasola plicatilis</i>			TO			
<i>Paxillus involutus</i>					NE	
<i>Peniophora cinerea</i>			TO			
<i>Peniophora quercina</i>		NA				
<i>Peziza varia</i>		NA				
<i>Phaeolus schweinitzii</i>	GR					
<i>Phallus impudicus</i>	GR		TO	DA	HA	NE
<i>Phlebia tremellosa</i>				DA		
<i>Phloeomana (= Mycena) speirea</i>		NA		DA		
<i>Pholiota tuberculosa</i>			TO			
<i>Picipes (= Polyporus) badius</i>			TO	DA		
<i>Picipes (= Polyporus) melanopus</i>				DA		
<i>Pleurotus pulmonarius</i>		NA	TO			
<i>Plicaturopsis crispa</i>		NA				
<i>Pluteus atromarginatus</i>		NA				
<i>Pluteus cervinus</i>			TO			VI
<i>Postia ptychogaster</i>	GR			DA	NE	
<i>Postia tephroleuca</i>	GR			DA		VI
<i>Pseudoclitocybe cyathiformis</i>	GR		TO			
<i>Pseudoinonotus (= Inonotus) dryadeus</i>		NA				
<i>Pseudopeziza trifolii</i>			TO			
<i>Pseudosperma (= Inocybe) rimosum</i>	GR					
<i>Pycnoporus cinnabarinus</i>				DA		
<i>Radulomyces (= Cerocorticium) molaris</i>	GR					VI
<i>Ramaria stricta</i>		NA	TO			
<i>Ramularia rubella</i>	GR	NA		DA		
<i>Rhodocollybia butyracea</i>	GR		TO	DA		
<i>Rhodocollybia distorta</i>				DA		
<i>Rhopoglyphus filicinus</i>				DA		VI
<i>Rhytisma acerinum</i>			TO			VI
<i>Rickenella fibula</i>	GR		TO	DA		VI

<i>Rickenella swartzii</i>	NA								
<i>Russula acetolens</i> (= <i>R. risigallina</i> ?)	NA								
<i>Russula acrifolia</i>		TO							
<i>Russula adusta</i>		TO							
<i>Russula aeruginea</i>			DA						
<i>Russula anthracina</i> var. <i>carneifolia</i>	NA								
<i>Russula anthracina</i> var. <i>insipida</i>	GR								
<i>Russula atropurpurea</i>	GR	NA							
<i>Russula aurora</i>									
<i>Russula betularum</i>			DA		NE				
<i>Russula brunneoviolacea</i>	GR								
<i>Russula carminipes</i>									LA
<i>Russula chloroides</i>		TO							
<i>Russula chloroides</i> var. <i>trachyspora</i>	NA								
<i>Russula claroflava</i>			DA						
<i>Russula curtipes</i>	NA				NE				
<i>Russula cyanoxantha</i>	GR	NA	TO	DA	NE				
<i>Russula cyanoxantha</i> f. <i>peltereaui</i>		NA	TO						
<i>Russula delica</i> var. <i>trachyspora</i>	GR	NA							
<i>Russula densifolia</i>	GR								
<i>Russula emetica</i>						RO			
<i>Russula farinipes</i>		NA	TO						
<i>Russula foetens</i>	GR	NA	TO						
<i>Russula fragilis</i>		NA		DA					
<i>Russula grata</i>	GR								
<i>Russula graveolens</i>	GR								
<i>Russula grisea</i>		NA							
<i>Russula insignis</i>				DA					
<i>Russula integra</i>		NA							
<i>Russula ionochlora</i>	GR					NE			
<i>Russula laccata</i>			TO						
<i>Russula langei</i>		NA							
<i>Russula lepida</i>						RO			
<i>Russula luteotacta</i>		NA							
<i>Russula melliolens</i>			TO			RO			
<i>Russula mustelina</i>									
<i>Russula nauseosa</i>	GR								
<i>Russula nigricans</i>	GR	NA	TO	DA	HA	NE			
<i>Russula nobilis</i>	GR	NA							
<i>Russula ochroleuca</i>	GR	NA	TO			NE	VI		
<i>Russula olivacea</i>			TO						
<i>Russula parazurea</i>	GR					NE			
<i>Russula pseudointegra</i>		NA	TO						
<i>Russula puellaris</i>									
<i>Russula queletii</i>	GR			DA		NE			
<i>Russula raoultii</i>			TO						
<i>Russula recondita</i>									LA
<i>Russula rhodopus</i>									EP
<i>Russula risigallina</i>		NA							
<i>Russula romellii</i>		NA							

<i>Russula silvestris</i>						TO		
<i>Russula virescens</i>						TO		
<i>Russula xerampelina</i>	GR							
<i>Rutstroemia sydowiana</i>		NA						
<i>Ruzenia spermoides</i>						TO		
<i>Sarcomyxa (= Panellus) serotina</i>	GR							
<i>Schizophyllum commune</i>							NE	
<i>Schizopora paradoxa</i>	GR							
<i>Scleroderma areolatum</i>								VI
<i>Scleroderma citrinum</i>					TO	DA	NE	
<i>Scleroderma verrucosum</i>	GR						NE	
<i>Scutigera pes-caprae</i>						TO		
<i>Sebacina incrustans</i>		NA						
<i>Skeletocutis nivea</i>		NA						
<i>Sparassis crispa</i>						DA		
<i>Stereum hirsutum</i>	GR							VI
<i>Stereum ochraceoflavum</i>						TO		VI
<i>Stereum subtomentosum</i>	GR	NA			TO			
<i>Strobilurus esculentus</i>	GR							
<i>Stropharia cyanea</i>							NE	
<i>Tapinella atrotomentosa</i>								
<i>Tephrocybe coracina</i>						TO		
<i>Thaxterogaster (= Cortinarius) causticus</i>		NA						
<i>Thaxterogaster (= Cortinarius) purpurascens</i>		NA						
<i>Thelephora atrocitrina</i>		NA			TO			
<i>Thelephora palmata</i>		NA			TO	DA		
<i>Thelephora terrestris</i>					TO			
<i>Tolypocladium (= Cordyceps) ophioglossoides</i>							HA	
<i>Trametes gibbosa</i>	GR							VI
<i>Trametes versicolor</i>	GR	NA			TO	DA		VI
<i>Trichoderma pulvinatum</i>	GR							
<i>Trichoderma viride</i>		NA						
<i>Tricholoma album</i>	GR	NA						VI
<i>Tricholoma argyraceum f. inocybeoides</i>		NA						
<i>Tricholoma bufonium</i>		NA						
<i>Tricholoma columbetta</i>	GR							
<i>Tricholoma fulvum</i>						DA		
<i>Tricholoma guldeniae</i>								EP
<i>Tricholoma saponaceum</i>		NA						
<i>Tricholoma scalpturatum</i>		NA						
<i>Tricholoma sciodes</i>						TO		
<i>Tricholoma sejunctum</i>		NA						
<i>Tricholoma sejunctum var. coniferarum</i>		NA						
<i>Tricholoma sulphureum</i>		NA						
<i>Tricholoma ustale</i>								
<i>Tricholomopsis rutilans</i>	GR							EP
<i>Tubaria conspersa</i>		NA						VI
<i>Tylopilus felleus</i>	GR					DA		EP
<i>Tyromyces chioneus</i>	GR					DA		
<i>Volvariella caesiointacta</i>						TO		

<i>Vuilleminia comedens</i>			VI
<i>Xerocomellus chrysenteron</i>	GR		NE VI
<i>Xerocomellus porosporus</i>	GR	TO	
<i>Xerocomellus pruinatus</i>		NA	
<i>Xerocomus subtomentosus</i>		NA TO	
<i>Xylaria hypoxylon</i>			NE
<i>Xylaria longipes</i>		TO	
<i>Xylaria polymorpha</i>		TO	VI



Volvariella caesiointacta
Photo G. Mélard



Tolypocladium ophioglossoides
Photo P. Cercley



Otidea leporina
Photo R. Chalange



Gliophorus unguinosus
Photo P. Cercley



Crepidotus carpaticus
Photo G. Mélard



Inocybe bresadolae
Photo P. Cercley

Lu dans la Presse

Biennale de Lyon : avec « Mycelium », Christos Papadopoulos fait tanguer ses danseurs à l'unisson.¹³

Par Jean-Marie WYNANTS

Présenté en ouverture de la Biennale de Danse de Lyon, ce fascinant mélange de mouvement perpétuel et de variations sera au Théâtre de Liège les 22 et 23 septembre.

Une vingtaine de danseurs du Ballet de l'Opéra de Lyon plonge entièrement dans l'univers mystérieux de Christos Papadopoulos s'inspirant de la nature

Des corps debout, bras et visages nus qui ondulent, amorcent de légers balancements, se rétractent puis repartent de l'avant : avec *Mycélium*, Christos Papadopoulos reste fidèle à cette danse si singulière qu'il développe depuis plusieurs années. Une danse d'apparence répétitive, où les jambes et les pieds sont constamment en mouvement mais semblent quasiment absents, restant presque toujours dans le noir.

Les spectateurs qui ont eu la chance de découvrir *Larsen C* au Théâtre de Liège en 2022 ne seront pas déçus. On retrouve ici le même type de costumes d'un noir luisant flottant autour du buste, un plateau entièrement noir, une bande-son de Coti K faite, au départ, de sortes de grondements telluriques et surtout cette manière de glisser, d'onduler, de se déhancher sans que jamais les danseurs ne semblent décoller les pieds du sol.

Le groupe ne cesse de se déployer puis de se rétracter comme en un mouvement organique perpétuel.

Du mouvement sous la terre

Ses premières pièces s'inspiraient de choses qu'il avait pu observer dans la nature durant toute son enfance : le mouvement des vagues, les vols d'oiseaux en formation serrée. Puis, plus tard, pour *Larsen C*, du lent déplacement d'un iceberg.

Cette fois, il plonge dans un univers qu'il a surtout découvert par des lectures et la vision de documentaires : le mycélium. « C'est la partie du champignon qui s'étend sous la terre » rappelle-t-il. « Généralement, on ne connaît que le champignon en surface mais sous celui-ci, il y a tout un réseau de filaments à travers lequel les végétaux peuvent partager des nutriments ou s'envoyer des signaux. Ceux-ci peuvent notamment servir aux arbres qui, attaqués par des insectes, produisent des toxines pour se défendre et les font parvenir aux autres arbres à travers le mycélium... On commence ainsi à se rendre compte qu'il existe bel et bien une communication entre les végétaux à travers celui-ci. »

Le thème, qui a aussi inspiré le collectif d'architectes Bento, associé à Vinciane Despret, pour l'actuelle Biennale de Venise d'architecture, débouche ici sur une pièce fascinante et mystérieuse pour une vingtaine de danseurs du Ballet de l'Opéra de Lyon. Rompus à tous les styles de danse contemporaine, ceux-ci se glissent avec maestria dans l'univers de Christos Papadopoulos.

*

¹³ Le Soir, 10/09/2023.

Chez nous et ailleurs

Réunion du 13-07-2023

PRÉSENTS : F. Leboutte, C. Braibant, J.-M. Pirlot, G. Mouton, S. Prévost, S. Degrez, L. Ciarniello, J.-B. Perez, J.-L. Dassy, C. et O. Troupin, G. Demanet, S. Feron, P. Pirot.

COMMUNICATIONS

André Fraiture nous invite à la visite du JARDIN BOTANIQUE DE MEISE, le 30-09-2023.

La JOURNÉE DU CHAMPIGNON se fera le 24 septembre au lac de Neufchâteau, en collaboration avec le Parc naturel Haute-Sûre Forêt d'Anlier, dans le cadre de la fête du Parc naturel. L'intendance sera assurée par leur personnel.

Le livre de René DOUGOUD *S'initier et se perfectionner à l'étude des DISCOMYCETES* est arrivé : les amateurs peuvent se le procurer pour le prix de 17,70 €.

Paul Pirot rapporte de Madagascar les denrées habituelles : poivre, vanille, colliers, etc.

DÉTERMINATIONS (en gras : les espèces intéressantes ou plus rarement attestées chez nous)

De Gérard DEMANET, à Villers-le-Tilleul : *Amanita rubescens* ;

à Bouillon (Grand-Hez) : *Amanita crocea*, *Candolleomyces candolleanus*, *Coprinopsis atramentaria*, ***Cyclocybe erebia***, *Delicatula integrella*, ***Hortiboletus rubellus***, *Lacrymaria lacrymabunda*, *Lactarius circellatus*, *Leccinellum pseudoscabrum*, *Megacollybia platyphylla*, ***Russula lilacea***, *Russula violeipes*, *Russula violeipes* f. *citrina*, *Scleroderma verrucosum*, *Trametes gibbosa*, *Xerocomellus pruinatus* ;

à Bouillon (Les Hayons) : *Boletus reticulatus*, *Neoboletus erythropus* ;

à Paliseul (Fays-les-Veneurs) : *Agaricus campestris*, *Cerioporus varius*, *Clitopilus prunulus*, *Gymnopus dryophilus*, *Lentinus substrictus*.

De Serge PREVOST, à Bouillon (Vivy) : *Amanita crocea*, *Bjerkandera adusta*, *Cantharellus amethysteus*, *Conocybe arrhenii*, ***Cyanoboletus pulverulentus***, *Cyathus striatus*, *Lactarius tabidus*, *Leccinellum pseudoscabrum*, *Marasmius rotula*, *Mycena aetites*, ***Phylloporus pelletieri***, *Picipes badius*, *Pluteus cervinus*, *Russula amoenolens*, *Russula parazurea*, *Russula risigallina*, *Russula violeipes*, *Schizopora paradoxa*, *Suillus grevillei*, *Trametes versicolor*, *Tubaria conspersa*, *Xerocomellus chrysenteron*.

De Jean-Baptiste PEREZ, à Dun-sur-Meuse : ***Hydnocystis bombycina***, ***Tuber fulgens*** ;

à Murvaux : *Tuber aestivum*.

De Colette et Oscar TROUPIN : à Esneux (Beaumont) : *Agaricus bitorquis*, ***Agaricus bresadolanus***, *Amanita excelsa*, *Amanita rubescens*, *Fomitopsis pinicola*, *Gymnopus fusipes*, *Hymenopellis radicata*, ***Lentinus tigrinus***, *Megacollybia platyphylla*, *Russula delica*, *Russula delica* var. *trachyspora*, *Russula lepida*, ***Russula lilacea***, *Russula parazurea*, *Russula violeipes*, *Russula violeipes* f. *citrina*, *Schizopora paradoxa*, *Suillellus luridus*, *Tarzetta catinus*, *Trametes gibbosa*, *Xerocomellus porosporus*.

De Paul PIROT, à Herbeumont (Straimont) : *Amanita excelsa*, *Caloboletus calopus*, *Russula aurora*, *Russula parazurea*.

De Georges MOUTON, à Kleinhoscheid : *Bovista plumbea*, ***Conocybe apala***, *Daedalea quercina*, *Fomes fomentarius*, *Fomitopsis pinicola*, *Fuligo septica*, *Ganoderma applanatum*, *Gymnopus fusipes*, *Hymenochaete rubiginosa*, *Megacollybia platyphylla*, *Panaeolina foenisecii*, *Pluteus cervinus*, *Russula cyanoxantha*, *Xerocomus subtomentosus*.

De Sophie FERON, à Tenneville (Laneuville-au-Bois) : *Amanita crocea*, *Amanita excelsa*, *Calocera viscosa*, *Candolleomyces candolleanus*, *Leccinum scabrum*, *Pleurotus pulmonarius*, *Russula parazurea*, *Russula violeipes*, *Xerocomellus porosporus*.

Réunion du 10-08-2023

PRÉSENTS : G. Mouton, A. Burnotte, G. Demanet, S. Prévost, S. Degrez, N. Valmorbidia, P. Claessens, J.-L. Dassy, S. Feron, R. Marquet, L. Poupard, M. Mercken, P. Otjacques, L. Bailly, M. Petitjean, C. Braibant, P. Pirot, J.-M. Pirlot, J.-B. Perez, P. Quindot, J. Thorn.

EXCUSÉS : L. Ciarniello, F. Leboutte

COMMUNICATIONS

Nous rappelons que la JOURNEE DU CHAMPIGNON se fera au lac de Neufchâteau, en collaboration avec le Parc naturel Haute-Sûre Forêt d'Anlier.

Les BULLETINS DE L'AMFB sont disponibles.

DÉTERMINATIONS (en gras : les espèces intéressantes ou plus rarement attestées chez nous)

De Laurence POUPART, à Allerborn : *Agaricus bitorquis*, *Agrocybe praecox*, *Hygrophoropsis aurantiaca*, *Leccinum scabrum*, *Leucoagaricus leucothites*, *Marasmius oreades*, *Meripilus giganteus*, *Mycena abramsii*, *Tricholoma scalpturatum*.

De Jean-Luc DASSY, à Bertogne : *Cerioporus varius*, *Clitopilus prunulus*, *Ganoderma applanatum*, *Gymnopus dryophilus*, *Kuehneromyces mutabilis*, *Lycogala epidendrum*, *Russula grisea*, ***Russula langei***, *Russula vesca*.

De Serge PREVOST, à Bertrix : *Scleroderma bovista* ;

à Bouillon (Vivy) : ***Agaricus bernardii***, *Amanita crocea*, ***Artomyces pyxidatus***, *Entoloma sericellum*, *Lachnum sulphureum*, *Lactarius fluens*, *Lactarius quietus*, *Lactarius subdulcis*, *Megacollybia platyphylla*, *Mycena galericulata*, ***Phylloporus rhodoxanthus***, *Pseudosperma rimosum*, *Russula betularum*, *Russula foetens*, ***Russula lilacea***, *Russula praetervisa*, *Russula risigallina*, *Stereum hirsutum*, *Tubaria furfuracea*.

De Maurits MERCKEN, à Bertrix (Jéhonville) : *Amanita citrina*, *Amanita phalloides*, *Amanita rubescens*, *Boletus edulis*, *Chalciporus piperatus*, *Clitopilus prunulus*, *Collybiopsis confluens*, *Collybiopsis peronata*, *Coprinus comatus*, ***Crucibulum laeve***, *Entoloma sericeum*, *Gloeophyllum sepiarium*, *Guepinia helvelloides*, *Gymnopilus penetrans*, *Gymnopus dryophilus*, *Helvella crispa*, *Helvella elastica*, *Hygrophoropsis aurantiaca*, *Hypholoma fasciculare*, *Imleria badia*, *Inocybe flocculosa*, *Inocybe maculata*, *Lacrymaria lacrymabunda*, *Lactarius subdulcis*, *Lepiota cristata*, ***Lycoperdon pratense***, *Meripilus giganteus*, *Mycena pelianthina*, *Neoboletus erythropus*, *Phallus impudicus*, *Pseudosperma rimosum*, ***Psilocybe coronilla***, ***Ripartites tricholoma***, ***Russula amoenoides***, *Russula cyanoxantha*, *Russula grata*, ***Russula langei***, *Russula nauseosa*, *Russula nigricans*, *Russula puellaris*, *Scleroderma citrinum*, *Scleroderma verrucosum*, *Suillus grevillei*, ***Tapinella atrotomentosa***, *Xerocomellus chrysenteron*.

De Gérard DEMANET, à Bouillon (Grand-Hez) : ***Artomyces pyxidatus***, *Candolleomyces candolleanus*, *Coprinopsis atramentaria*, *Cyathus striatus*, *Delicatula integrella*, ***Entoloma lividoalbum***, *Hygrophoropsis aurantiaca*, *Laccaria laccata*, ***Lactarius acris***, *Lactarius subdulcis*, *Leccinellum pseudoscabrum*, ***Lentinellus inolens***, *Megacollybia platyphylla*, *Pluteus salicinus*, *Pseudosperma rimosum*, *Russula subfoetens*, *Scleroderma verrucosum*, *Trametes versicolor*.

De Luc BAILLY, à Durbuy (Juzaine) : *Agaricus arvensis*, *Byssomerulius corium*, *Clitopilus prunulus*, *Erysiphe hyperici*, ***Hemimycena cucullata***, ***Jackrogersella minutella***, *Lactarius azonites*, *Marasmius rotula*, *Mycena filopes*, *Mycena leptocephala*, *Phragmidium violaceum*, *Rhytisma acerinum*, *Sawadaea bicornis*, *Schizopora paradoxa*, *Xerocomellus pruinatus* ;

à Durbuy (Villers-Sainte-Gertrude) : *Amanita rubescens*, *Clavulina coralloides*, *Clitocybe odora*, *Hapalopilus rutilans*, *Lacrymaria lacrymabunda*, *Russula nigricans*, *Xerocomellus pruinatus* ;

à Erezée : ***Acrospermum compressum***, *Agaricus sylvaticus*, *Candolleomyces candolleanus*, *Clavulina coralloides*, *Collybiopsis ramealis*, *Cystolepiota seminuda*, *Hymenoscyphus fraxineus*, *Leptosphaeria acuta*, *Marasmius rotula*, *Russula integra*, ***Simocybe centunculus*** ;

à Erezée (Fanzel) : ***Chlorophyllum brunneum*** ;

à Manhay (Roche-à-Frêne) : *Clitocybe costata*, *Clitocybe phaeophthalma*, *Collybiopsis confluens*, *Erysiphe alphitoides*, *Erysiphe aquilegiae*, *Gymnopus dryophilus*, *Marasmius oreades*, ***Roridomyces roridus***, *Scleroderma verrucosum*, *Xerocomellus porosporus*.

De Georges MOUTON, à Escherange : *Agaricus sylvicola* ;

à Kiischpelt (Pintsch) : ***Agaricus subperonatus***, *Clitocybe phaeophthalma*, *Cystolepiota seminuda*, *Infundibulicybe gibba*, *Lepiota magnispora*, *Russula delica* var. *trachyspora*, *Russula integra*, *Scleroderma verrucosum* ;

à Kleinhoscheid : *Agaricus arvensis*, *Collybiopsis ramealis*, ***Crinipellis scabella***, ***Flammulaster carpophilus***, *Marasmius rotula*, *Mycena sanguinolenta*, *Rickenella fibula*, *Tubaria furfuracea*.

D'André BURNOTTE, à Libramont (Neuvillers) : ***Lepiota felina***, ***Lycoperdon pratense***.

De Norbert VALMORBIDA, à Reckange : *Amanita phalloides*, *Infundibulicybe gibba*, *Marasmius torquescens*, *Panaeolina foenisecii*, *Russula olivacea*.

De Jean-Luc DASSY, à Sainte-Ode (Tillet) : *Amanita citrina*, ***Gomphidius maculatus***, *Russula risigallina*.

De Sophie FERON, à Tenneville : *Candolleomyces candolleanus*, *Cantharellus amethysteus*, *Clitopilus prunulus*, *Coprinellus micaceus*, *Gymnopilus penetrans*, *Gymnopus dryophilus*, *Hygrophoropsis aurantiaca*, *Laccaria laccata*, *Lactarius quietus*, *Lycoperdon perlatum*, *Macrolepiota fuliginosa*, *Paxillus involutus*, ***Porphyrellus porphyrosporus***,

Russula subfoetens, ***Tapinella atrotomentosa***.

Réunion du 14-09-2023

PRÉSENTS : C. Braibant, J.-L. Dassy, G. Demanet, J.-M. Pirlot, J.-B. Perez, S. Degrez, S. Prévost, L. Lecoq, P. Lepage, M. Mercken, N. Valmorbidia, L. Bailly, S. Feron, P. Claessens, P. Pirot.

EXCUSÉS : G. Mouton, L. Ciarniello, F. Leboutte, Colette et Oscar Troupin.

COMMUNICATIONS

La SORTIE D'AUTOMNE se fera ce samedi 16-09 au Pont de la Blanche (Bertrix). RV au parking St-Roch à 9h00 à Neufchâteau. Un 2^e RV est prévu à l'aire de BBQ de Mortehean (ruisseau des Munos) à 13h00.

Prévoir un pique-nique.

Pendant la JOURNÉE DU PARC NATUREL HAUTE-SÛRE FORÊT D'ANLIER, nous organisons 2 promenades dans le bois d'Ospau : à 9h30, en partant de la salle de sports de l'Institut St-Michel et à 13h30, en longeant le lac vers l'ancien camping. Nous installerons une petite exposition (prévoir le fichier).

Gérard fête son ANNIVERSAIRE et offre un verre à l'assemblée.

Paul distribue son traditionnel POIVRE SAUVAGE DE MADAGASCAR (Voatsiperifery) et promet de nous régaler lors de la pause avec les GIROLLES (héritées des J.M.E.) amoureusement préparées par Christiane.

DÉTERMINATIONS (en gras : les espèces intéressantes ou plus rarement attestées chez nous)

De Jean-Luc DASSY, à Bertogne (Frenet) : *Neoboletus erythropus*, *Russula atropurpurea* ;

à Bertogne (Roumont) : *Laetiporus sulphureus* ;

à Neufchâteau (Grandvoir) : *Boletus reticulatus*, *Phaeolus schweinitzii*, *Sparassis crispa* ;

à Rochefort (Wavreille) : *Hapalopilus rutilans* ;

à Sainte-Ode (Lavacherie) : *Amanita excelsa*, *Gloeophyllum odoratum*, *Hydnum ellipsosporum*,

Picipes badius, *Russula mustelina*, ***Strobilomyces strobilaceus***.

De Gérard DEMANET, à Bouillon (Grand-Hez) : *Amanita rubescens*, ***Amanita strobiliformis***, *Cantharellus amethysteus*, *Collybiopsis peronata*, *Coprinellus micaceus*, *Cortinarius delibutus*, *Cortinarius hinnuleus*, *Cyathus striatus*, *Fistulina hepatica*, *Helvella macropus*, *Inocybe godeyi*, *Lactarius tabidus*, *Leccinellum pseudoscabrum*, *Lepiota cristata*, *Mutinus caninus*, *Mycetinis alliaceus*, ***Russula virescens***, *Scleroderma verrucosum*, ***Strobilomyces strobilaceus***, *Suillellus luridus*, *Tricholoma album*.

De Serge PREVOST, à Bouillon (Vivy) : *Clavulina rugosa*, *Collybiopsis ramealis*, ***Entoloma lividoalbum***, *Hymenopellis radicata*, *Macrolepiota fuliginosa*, *Mycena rubromarginata*, ***Phlegmacium balteatocumatile***, ***Russula anatina***, *Russula integra*, ***Russula recondita***, *Russula vesca*, *Scleroderma cepa*, *Scleroderma citrinum*, *Xerocomellus pruinatus*.

De Paul PIROT, à Chiny (Suzy, Haute Héveau) : *Amanita fulva*, ***Boletus pinophilus***, *Caloboletus calopus*, *Calocera viscosa*, *Clitocybe odora*, *Clitocybe subspadicea*, ***Cortinarius bolaris***, *Cortinarius camphoratus*, *Cortinarius semisanguineus*, *Craterellus tubaeformis*, *Fomes fomentarius*, *Helvella macropus*, *Hydnum rufescens*, *Hypholoma lateritium*, *Lacrymaria lacrymabunda*, *Lactarius camphoratus*, *Lactarius tabidus*, *Lycoperdon excipuliforme*, *Lycoperdon umbrinum*, *Megacollybia platyphylla*, *Neoboletus erythropus*, ***Russula curtipes***, *Russula cyanoxantha*, *Russula fellea*, *Russula lepida*, *Russula nigricans*, *Russula nobilis*, *Russula ochroleuca*, *Russula violeipes*, *Trametes versicolor*, *Tricholoma sciodes*.

De Lambert LECOQ, à Ciney (Chapois) : *Amanita pantherina*, *Amanita vaginata*, *Daedaleopsis confragosa*, *Fomitopsis pinicola*, *Humaria hemisphaerica*, *Hydnum rufescens*, *Infundibulicybe gibba*, *Inocybe fuscidula*, *Lactarius circellatus*, *Lactarius pyrogalus*, *Lactarius quietus*, *Lactarius subdulcis*, *Lactarius tabidus*, *Leccinellum pseudoscabrum*, ***Melanophyllum haematospermum***, *Mycena polygramma*, *Picipes badius*, *Russula parazurea*, *Russula subfoetens*, *Skeletocutis nivea*, *Tricholoma columbetta*.

De Luc BAILLY, à Durbuy (Aisne) : ***Ascochyta leptospora* var. *minor***, ***Epicoccum nigrum*** ;

à Durbuy (Barvaux) : ***Agaricus* *sylvicola***, *Clavulina cinerea*, *Clavulina coralloides*, *Clitocybe phaeophthalma*, *Collybiopsis confluens*, *Collybiopsis peronata*, *Collybiopsis ramealis*, *Coprinellus micaceus*, ***Geastrum triplex***, *Gymnopus dryophilus*, *Humaria hemisphaerica*, *Hymenopellis radicata*, *Hymenoscyphus fructigenus*, *Hypoxylon fuscum*, *Inosperma bongardii*, *Lactarius azonites*, *Lepiota cristata*, *Leptosphaeria maculans*, *Mutinus caninus*, *Mycena pura*, *Phragmidium violaceum*, *Rhytisma acerinum*, ***Skeletocutis carneogrisea*** ;

à Erezée : *Amanita excelsa*, *Amanita fulva*, *Amanita rubescens*, *Amanita rubescens* f. *annulosulfurea*, ***Asterophora parasitica***, *Calocera viscosa*, *Cantharellus amethysteus*, *Clitopilus cystidiatus*, *Clitopilus geminus*, *Cystolepiota seminuda*, *Erysiphe hyperici*, *Geastrum fimbriatum*, *Hydnum rufescens*, *Macrolepiota fuliginosa*,

Megacollybia platyphylla, *Phragmidium rubi-idaei*, ***Porphyrellus porphyrosporus***, *Postia tephroleuca*, *Russula integra*, *Russula nigricans*, *Russula vesca*, *Russula violeipes* f. *citrina*, *Scleroderma verrucosum*, ***Strobilomyces strobilaceus***, *Trichaptum abietinum*.

De Jean-Baptiste PEREZ, à Florenville (Les Hayons) : *Candolleomyces candolleanus*, *Russula ochroleuca*, *Russula violeipes*, *Schizophyllum commune*, *Scleroderma citrinum*.

De Pierre CLAESSENS, à Neufchâteau (Tronquoy) : *Amanita citrina*, *Amanita fulva*, *Amanita rubescens*, *Cantharellus cibarius*, *Collybiopsis confluens*, *Collybiopsis peronata*, *Cyanosporus caesius*, *Gymnopus dryophilus*, *Hygrophoropsis aurantiaca*, *Hypholoma fasciculare*, *Imleria badia*, *Russula nobilis*, *Stereum ochraceoflavum*, *Tricholoma sulphureum*.

Réunion du 28-09-2023

PRÉSENTS : P. Pirot, A. Burnotte, N. Valmorbidia, S. Degrez, S. Prévost, L. Lecoq, J. De Vos, J. Thorn, J. Keup, J.-L. Dassy, M. Mercken, L. Poupert, S. Feron, G. Demanet, P. Claessens et G. Mouton.

EXCUSÉ : J.-M. Pirlot.

COMMUNICATIONS

Bons échos de la journée du champignon organisée dans le cadre de la journée du Parc naturel Haute-Sûre Forêt d'Anlier à Neufchâteau sur le site du lac. 135 espèces répertoriées, 30 personnes aux sorties du matin et de l'après-midi.

Les tables avec les espèces exposées ont attiré pas mal de monde, principalement des participants à la fête du Parc naturel. Deux espèces peu communes : *Buchwaldoboletus lignicola* et *Chalcipostia guttulata*.

Merci à Sophie Feron qui a brillamment fait le compte rendu de cette réunion.

DÉTERMINATIONS (en gras : les espèces intéressantes ou plus rarement attestées chez nous)

De Laurence POUPART, à Bastogne (Marvie) : *Amanita excelsa*, *Candolleomyces candolleanus*, *Collybiopsis peronata*, *Hydnum repandum*, *Leccinum versipelle*, *Leucocybe connata*.

De Jerry THORN, à Roeser (Kockelscheuer, Brakeweieren) : ***Omphalotus illudens***.

De Lambert LECOQ, à Beauraing (Vonèche) : *Cortinarius* cf. *glandicolor*, *Cortinarius hinnuleus*, *Entoloma sacchariolens*, ***Gymnopilus stabilis***, *Mycena pelianthina* ;

à Bouillon (Frahan) : *Cantharellus friesii*, *Clavulina coralloides*, ***Craterellus undulatus***, *Hygrocybe miniata*, ***Russula melzeri***, *Russula parazurea*, *Russula vesca*, ***Strobilomyces strobilaceus***.

De Jacques DE VOS, à Bertogne : ***Lactarius repraesentaneus***, *Russula sanguinea*, ***Tapinella atrotomentosa***, ***Thelephora penicillata*** ;

à Durbuy (Petit-Han) : *Amanita excelsa*, *Amanita fulva*, *Clavulina cinerea*, *Cortinarius camphoratus*, *Lycoperdon perlatum*, *Russula aurora*, *Russula integra*, *Skeletocutis nivea*, *Suillus grevillei*, *Tylopilus felleus*.

De Jean-Luc DASSY, à Bertogne (Frenet) : *Russula violeipes* f. *citrina*, *Tricholoma sciodes*.

De Serge PREVOST, à Bertrix : *Aleuria aurantia*, *Amanita citrina*, *Clitopilus prunulus*, *Collybiopsis confluens*, *Cortinarius anomalus*, *Cystoderma amianthinum*, *Fistulina hepatica*, ***Gyroporus cyanescens***, *Infundibulicybe gibba*, *Lactarius blennius*, *Lactarius camphoratus*, *Lactarius subdulcis*, ***Lepiota oreadiformis***, *Megacollybia platyphylla*, *Mycena pelianthina*, *Mycena rosea*, *Mycetinis alliaceus*, *Phaeolus schweinitzii*, *Pluteus cervinus*, ***Russula curtipes***, *Russula violeipes*, *Scleroderma citrinum*, *Trametes gibbosa*, *Trametes hirsuta*, *Tricholoma columbetta*, *Tricholoma ustale*, *Tubaria conspersa*.

De Gérard DEMANET, à Bouillon (Grand-Hez) : *Boletus edulis*, *Entoloma undatum*, *Galerina marginata*, *Hydnum repandum*, *Inocybe petiginosa*, *Inocybe whitei*, ***Lepiota boudieri***, ***Mycena arcangeliana***, ***Mycena crocata***, *Mycena leptcephala*, *Ramaria stricta*.

De Paul PIROT, à Chiny (Suxy) : *Amanita citrina* var. *alba*, *Amanita fulva*, *Amaropostia stiptica*, *Cantharellus cibarius*, *Cantharellus friesii*, *Cortinarius anomalus*, ***Cortinarius bolaris***, *Cortinarius violaceus*, ***Ganoderma adspersum***, *Hydnum repandum*, *Hypholoma fasciculare*, *Lactarius camphoratus*, ***Lactarius omphaliiformis***, *Lactarius subdulcis*, *Lactifluus vellereus*, *Panellus stipticus*, ***Phaeocollybia lugubris***, ***Porphyrellus porphyrosporus***, *Russula violeipes*, *Trametes versicolor*, *Tricholoma ustale*, *Tylopilus felleus*.

De Maurits MERCKEN, à Libin (Lesse) : *Clitocybe costata*, *Clitocybe phaeophthalma*, *Clitocybe rivulosa*, *Cyathus striatus*, *Daedaleopsis confragosa*, *Echinoderma asperum*, *Infundibulicybe gibba*, *Inocybe dulcamara*, *Inocybe eutheles*, *Inocybe geophylla* var. *lilacina*, *Inocybe griseolilacina*, *Leotia lubrica*, *Lepiota castanea*, *Mycena rosea*.

D'André BURNOTTE, à Libramont (Moircy) : *Apioperdon pyriforme*, *Bovista plumbea*, *Chalciporus piperatus*,

Clitocybe agrestis, *Clitocybe phaeophthalma*, *Collybiopsis confluens*, ***Guepinia helvelloides***, *Gymnopus dryophilus*, *Hebeloma leucosarx*, *Hebeloma mesophaeum*, *Heterobasidion annosum*, *Infundibulicybe gibba*, ***Inocybe hystrix***, ***Inocybe terrigena***, *Lactarius controversus*, *Lycoperdon excipuliforme*, *Lycoperdon perlatum*, *Lycoperdon pratense*, *Paralepista flaccida*, *Parasola conopilea*, *Scleroderma citrinum*, *Scleroderma verrucosum*, *Suillus grevillei*, *Trametes hirsuta*, *Tricholoma album*, *Tricholoma fulvum*.

De Georges MOUTON, à Neufchâteau (Bois d'Ospau) : *Amanita citrina*, *Amanita citrina* var. *alba*, *Amanita porphyria*, ***Buchwaldoboletus lignicola***, ***Calcipostia guttulata***, *Clavulina cinerea*, *Clavulina rugosa*, *Clitocybe ditopa*, *Cortinarius acutus*, *Cortinarius camphoratus*, *Cortinarius cinnamomeus*, *Fomitopsis pinicola*, *Hebeloma mesophaeum*, *Imleria badia*, *Inocybe curvipes*, *Inocybe lacera*, *Inocybe napipes*, *Mycena galericulata*, *Paxillus involutus*, *Phaeolus schweinitzii*, *Pluteus cervinus*, *Russula nigricans*, *Xerocomellus pruinatus*.

De Norbert VALMORBIDA, à Steinfort : ***Amanita strobiliformis***, *Candolleomyces candolleanus*, *Clitocybe costata*, *Collybiopsis confluens*, *Collybiopsis peronata*, *Cortinarius anomalus*, *Gymnopus dryophilus*, *Inosperma cookei*, *Lepiota clypeolaria*, *Mycena pura*, *Psathyrella corrugis*, *Russula parazurea*.

Réunion du 12-10-2023

PRÉSENTS : L. Lecoq, G. Demanet, J.-M. Pirlot, J.-L. Dassy, J.-B. Perez, G. Schutz, C. Braibant, S. Feron, P. Pirot, A. Burnotte, J. De Vos, P. Claessens, J. Thorn.

EXCUSES : M. Mercken et G. Mouton.

COMMUNICATIONS

Une Assemblée générale extraordinaire sera convoquée le 9 novembre, afin de voter les modifications aux statuts rendues nécessaires par la nouvelle loi sur les associations.

Un grand merci à ceux qui ont pensé à rassasier nos appétits de gourmet : Jean-Baptiste, avec ses toasts aux truffes et Christiane, avec son potage aux trompettes.

DÉTERMINATIONS (en gras : les espèces intéressantes ou plus rarement attestées chez nous)

De Christian BRAIBANT, à Arlon (Freylange) : *Inocybe geophylla*, *Laccaria laccata*, *Pholiota gummosa*.

De Gérard DEMANET, à Bouillon (Corbion) : *Amanita citrina* var. *alba*, *Amanita excelsa* var. *spissa*, *Amanita gemmata*, *Ampulloclitocybe clavipes*, *Clitocybe odora*, *Clitopilus prunulus*, *Coprinus comatus*, *Cortinarius acutus*, *Cortinarius anomalus*, *Cortinarius camphoratus*, *Cortinarius cinnamomeus*, *Cortinarius semisanguineus*, *Cyanosporus caesius*, *Geastrum fimbriatum*, *Gymnopilus penetrans*, ***Gymnopilus stabilis***, *Imleria badia*, *Inocybe napipes*, *Lactarius camphoratus*, *Lactarius deterrimus*, *Lactarius lacunarum*, *Lactarius necator*, *Lycoperdon perlatum*, *Macrolepiota fuliginosa*, *Neoboletus erythropus*, *Postia ptychogaster*, *Rhodocollybia butyracea*, *Russula atropurpurea*, *Russula betularum*, *Russula nigricans*, *Russula puellaris*, *Russula subfoetens* ;

à Bouillon (Dohan) : *Lactarius pyrogalus*, *Scleroderma verrucosum*.

De Lambert LECOQ, à Dinant (Sorinnes) : *Mycena olivaceomarginata*.

De Jean-Baptiste PEREZ, à Florenville (Les Hayons) : ***Elaphomyces granulatus***, *Inocybe geophylla*, *Lactarius deterrimus*, *Lyophyllum decastes*, *Macrolepiota fuliginosa*, *Russula violeipes*, *Suillus grevillei*.

D'André BURNOTTE, à Libramont (Moircy) : ***Gymnopus erythropus***, *Lactarius camphoratus*, *Lactarius helvus*, *Lactarius rufus*, *Lactarius subdulcis*, *Lactarius tabidus*, *Mycena galericulata*, *Russula aeruginea*, *Stropharia caerulea*.

De Jean-Luc DASSY, à Saint-Hubert (Vesqueville) : ***Cortinarius bolaris***, ***Fuscopostia fragilis***, *Leccinum scabrum*, *Russula densifolia*, *Russula maculata*, ***Tricholoma pseudonictitans***, *Tricholoma sciodes*, *Tricholoma ustale*.

De Guido SCHUTZ, à Saint-Vith (Rodt) : *Atheniella flavoalba*, *Cortinarius cinnamomeus*, *Cortinarius semisanguineus*, ***Entoloma poliopus***, *Hygrophorus agathosmus*, ***Hypholoma ericaeoides***, *Lactarius glyciosmus*, *Lactarius tabidus*, *Mycena epipterygia*, ***Protostropharia luteonitens***, ***Psilocybe semilanceata***, *Russula puellaris*, *Suillus bovinus*, *Suillus variegatus*, *Xerocomellus pruinatus*.

De Sophie FERON, à Tenneville : *Russula nauseosa*.

Réunion du 26-10-2023

PRÉSENTS : J.-L. Dassy, S. Feron, M. Mercken, G. Demanet, J.-B. Perez, C. Braibant, L. Poupard, L. Bailly, S. Prévost, A. Burnotte, N. Valmorbida, L. Lecoq, J.-P. Legros, P. Lepage, P. Pirot, P. Claessens.

EXCUSÉ : J.-M. Pirlot.

COMMUNICATIONS

Christian offre des noix.

Sophie fête son anniversaire et hérite des tâches de secrétaire en l'absence de celui-ci. Ce dont elle s'acquitte avec brio.

DÉTERMINATIONS (en gras : les espèces intéressantes ou plus rarement attestées chez nous)

De Jean-Luc DASSY, à Mons : **Pisolithus arhizus**, *Tricholoma saponaceum* ;

à Bertogne : *Apioperdon pyriforme*, **Armillaria cepistipes**, *Chlorociboria aeruginascens*, *Clitocybe phaeophthalma*, **Cortinarius anthracinus**, *Cortinarius malachius*, *Craterellus cornucopioides*, *Flammula alnicola*, *Grifola frondosa*, *Helvella lacunosa*, *Inocybe corydalina*, *Lactarius azonites*, *Lactarius vietus*, *Lactifluus piperatus*, *Lactifluus vellereus*, *Lycoperdon echinatum*, *Marasmius wynneae*, **Pholiota jahnii**, **Russula amethystina**, *Russula mustelina*, **Russula recondita**, *Scleroderma verrucosum*, **Tolypocladium** (= *Cordyceps*) **capitatum**, *Tubaria conspersa*.

De Maurits MERCKEN, à (Acremont) : *Amanita submembranacea*, *Caloboletus calopus*, *Clitocybe fragrans*, *Clitocybe vibecina*, *Entoloma conferendum*, *Helvella crispa*, *Hygrophorus pustulatus*, *Lactarius deterrimus*, *Otidea onotica*, *Phloeomana hiemalis*, *Pholiota lenta*, *Rhodocollybia maculata*, *Russula fellea*, *Tricholoma portentosum*.

De Serge PREVOST, à Bertrix (info camping) : *Amanita rubescens*, *Amanita submembranacea*, *Ampulloclitocybe clavipes*, *Cantharellus cibarius*, *Cantharellus friesii*, *Clavulina coralloides*, *Clavulina rugosa*, *Cortinarius elatior*, *Cystoderma amianthinum*, **Gymnopilus stabilis**, **Gyroporus cyanescens**, *Hypholoma lateritium*, *Hypholoma marginatum*, *Inocybe geophylla*, *Inocybe sindonia*, *Laccaria proxima*, *Lactarius acerrimus*, *Lactarius blennius*, *Lactarius controversus*, *Lactarius necator*, *Lactarius pallidus*, *Lactarius torminosus*, *Leccinum scabrum*, *Lycoperdon perlatum*, *Macrolepiota fuliginosa*, *Megacollybia platyphylla*, *Neobulgaria pura*, *Rhodocollybia butyracea*, *Russula betularum*, *Russula chloroides*, *Russula cyanoxantha*, *Russula exalbicans*, *Russula fellea*, *Russula nigricans*.

De Gérard DEMANET, à Bouillon (Grand-Hez) : *Armillaria mellea*, *Calycina citrina*, *Cantharellus amethysteus*, *Cantharellus friesii*, *Collybiopsis confluens*, **Cotylidia pannosa**, *Hebeloma crustuliniforme*, *Hydnum rufescens*, *Inocybe asterospora*, *Kuehneromyces mutabilis*, *Lactarius necator*, *Lactarius quietus*, **Lactarius spinosulus**, *Lactarius subdulcis*, *Leccinum molle*, *Lycogala epidendrum*, *Mycena galericulata*, *Mycetinis alliaceus*, *Phlebia tremellosa*, *Pholiota lenta*, *Psathyrella spadiceogrisea*, *Russula betularum*, *Russula risigallina*, *Stropharia cyanea*.

De Luc BAILLY, à Durbuy (Barvaux) : **Hygrocybe conica f. pseudoconica** ;

à Durbuy (Juzaine) : *Agaricus sylvaticus*, *Amanita echinocephala*, *Clitocybe nebularis*, *Clitocybe phaeophthalma*, *Clitocybe rivulosa*, *Crepidotus variabilis*, *Galerina marginata*, *Ganoderma lucidum*, *Hydnum repandum*, *Hymenopellis radicata*, *Hypholoma fasciculare*, *Infundibulicybe gibba*, *Inocybe flocculosa*, *Inocybe pyriodora*, *Marasmius cohaerens*, *Marasmius wynneae*, *Mutinus caninus*, *Mycena galericulata*, *Mycena leptocephala*, *Mycena polygramma*, *Mycena pura*, *Mycena rosea*, *Mycena rubromarginata*, *Mycena stylobates*, *Panellus stipticus*, *Parasola conopilea*, *Phragmidium violaceum*, *Ramaria gracilis*, *Stropharia cyanea*, **Xerula pudens**.

D'André BURNOTTE, à Durbuy (Petit-Han) : *Clavulina cinerea*, *Clitocybe nebularis*, *Clitocybe vibecina*, *Collybiopsis peronata*, *Collybiopsis ramealis*, *Gymnopus dryophilus*, *Lactarius chrysorrhoeus*, *Lactarius lacunarum*, *Lactarius quietus*, *Lactarius subdulcis*, **Lasiosphaeria ovina**, *Postia tephroleuca*, **Russula alnetorum**, *Russula chloroides*, *Russula sanguinea*, *Stereum hirsutum*, *Suillus luteus*, **Tricholoma acerbum**, *Tricholoma stiparophyllum*.

De Jean-Pierre LEGROS et Lambert LECOQ, à Rochefort (Lavaux-Sainte-Anne) : *Ampulloclitocybe clavipes*, *Baeospora myosura*, *Calonarius rufo-olivaceus*, *Clitocybe costata*, *Clitocybe rivulosa*, *Cortinarius rheubarbarinus*, *Cuphophyllum virgineus*, *Entoloma cetratum*, *Hebeloma sacchariolens*, *Lepiota castanea*, *Mycena zephrus*, *Mycetinis alliaceus*, *Mycetinis scorodonius*, *Pluteus cervinus*, *Russula carpini*, *Russula fragilis*, *Russula pseudointegra*, *Russula romellii*, **Russula vinosobrunnea**, *Tricholoma columbetta*, *Tricholoma saponaceum*.

De Jean-Pierre LEGROS, à Floreffe : *Calonarius elegantissimus*, *Calonarius splendens*, *Cortinarius infractus*, **Cortinarius parherpeticus**, *Lactarius pallidus*, *Mycena pelianthina*, **Phlegmacium amoenolens**, *Ramaria stricta*.

De Jean-Baptiste PEREZ, à Neufchâteau : *Cortinarius hinnuleus*, *Helvella crispa*, *Inocybe geophylla* var. *lilacina*, *Inocybe napipes*, *Pholiota squarrosa*, *Tricholoma scalpturatum* ;

à Florenville (Les Hayons) : *Cortinarius violaceus*, *Hydnum rufescens*, *Laccaria amethystina*, *Mycena aetites*.

De Norbert VALMORBIDA, à Mamer : **Armillaria cepistipes**, *Clitocybe phyllophila*, *Collybiopsis confluens*, *Collybiopsis peronata*, **Cortinarius bolaris**, *Hydnum rufescens*, *Hygrophorus eburneus*, *Infundibulicybe gibba*, *Lactarius blennius*, **Marasmius torquescens**, *Stropharia cyanea*, *Tricholoma sulphureum*.

De Pascale LEPAGE, à Neufchâteau (Nolinfaing) : *Coprinellus micaceus*, *Hypholoma fasciculare*, *Lyophyllum decastes*, *Mycena galopus*, *Mycetinis alliaceus*, *Rhodocollybia butyracea*, *Russula fragilis*, *Russula nigricans*.

De Sophie FERON, à Tenneville : *Agaricus augustus*, *Armillaria ostoyae*, *Clitocybe nebularis*, *Clitocybe odora*,

Collybiopsis confluens, *Gymnopilus penetrans*, *Laccaria laccata*, *Lepista nuda*, *Mycena epipterygia*, *Phaeoclavulina abietina*.

Réunion du 09-11-2023

PRÉSENTS : N. Valmorbidia, M. Petitjean, L. Lecoq, J.-L. Dassy, M. Mercken, J.-M. Pirlot, S. Prévost, S. Degrez, A. Burnotte, P. Pirot, C. Braibant, J.-B. Perez, G. Demanet, L. Bailly, G. Schutz.

Nous accueillons une nouvelle figure : Maxime Doffagne.

EXCUSÉ : J. Thorn.

COMMUNICATIONS

Comme prévu, l'Assemblée générale a procédé au vote pour approuver les modifications aux statuts.

Jean-Baptiste apporte une livraison de truffes de Bourgogne et s'ensuit une discussion sur les synonymies *T. aestivum*, *T. uncinatum* et autres.

DÉTERMINATIONS (en gras : les espèces intéressantes ou plus rarement attestées chez nous)

De Guido SCHUTZ, à Amblève (Schoppen) : *Ampulloclitocybe clavipes* ;

à Burg-Reuland (Aldringen) : *Entoloma conferendum*, *Phloeomana speirea*, *Tubaria conspersa*.

De Jean-Luc DASSY, à Bertogne (Frenet) : *Agaricus sylvaticus*, *Calvatia gigantea*, *Entoloma sericeum*, *Gymnopilus junonius*, *Hygrophorus agathosmus*, *Pholiota lenta*, *Pholiota squarrosa*.

De Gérard DEMANET, à Bouillon (Bellevaux) : *Amanita gemmata*, *Armillaria ostoyae*, *Clavulina rugosa*, *Clitocybe fragrans*, *Cortinarius anomalus*, *Crepidotus variabilis*, *Gymnopilus penetrans*, ***Gymnopilus stabilis***, *Hebeloma mesophaeum*, *Hygrophorus pustulatus*, *Inocybe whitei*, *Lactarius hepaticus*, *Lycoperdon umbrinum*, *Mycena epipterygia*, *Phaeoclavulina abietina*, *Phlebia tremellosa*, *Pholiota lenta*, *Picipes badius*, ***Tricholomopsis decora***, *Tubaria conspersa*, *Tyromyces chioneus*, *Xerocomellus pruinatus* ;

à Bouillon (Grand-Hez) : *Clavulina cinerea*, *Lepiota (ochraceosulfurescens =) clypeolaria*, *Tricholoma album*, *Tricholoma scalpturatum* ;

à Paliseul (Fays-les-Veneurs) : ***Macrotyphula phacorrhiza***, *Rhodocollybia maculata*.

De Serge PREVOST, à Bouillon (Vivy) : *Chlorophyllum rhacodes*, *Clavulina rugosa*, *Clitocybe ditopa*, *Clitocybe fragrans*, *Clitocybe metachroa*, *Clitocybe nebularis*, *Collybiopsis confluens*, *Cuphophyllum virgineum*, *Entoloma sericeum*, *Hygrophorus pustulatus*, *Inocybe sindonia*, *Laccaria proxima*, *Lactarius pyrogalus*, *Lepista nuda*, *Lepista sordida*, ***Limacellopsis guttata***, *Lycoperdon perlatum*, ***Melanoleuca grammopodia***, *Mycena aetites*, *Panaeolus ater*, *Paralepista flaccida*, *Pholiota lenta*, *Rhodocollybia butyracea*, *Russula integra*.

De Jean-Baptiste PEREZ, à Dun-sur-Meuse : *Geastrum fimbriatum*, *Geastrum triplex*, ***Hohenbuehelia petaloides***.

De Luc BAILLY, à Durbuy (Heyd) : *Cystolepiota seminuda*, ***Lepiota (pseudohelvela =) pseudolilacea*** ;

à Durbuy (Villers-Sainte-Gertrude) : *Amanita citrina*, ***Armillaria cepistipes***, *Cantharellus amethysteus*, *Chlorophyllum rhacodes*, *Clavulina rugosa*, *Clitocybe nebularis* f. *alba*, *Clitocybe vibecina*, *Coprinellus micaceus*, *Crepidotus variabilis*, *Fistulina hepatica*, *Galerina (autumnalis =) marginata*, *Hygrophorus pustulatus*, *Hymenochaete rubiginosa*, *Laccaria affinis*, *Laccaria amethystina*, *Lepiota magnispora*, *Lepista nuda*, *Macrolepiota fuliginosa*, *Mycena galericulata*, ***Mycena pterigena***, *Mycena rosea*, *Paralepista flaccida*, *Plicaturopsis crispa*, ***Pluteus pouzarianus***, *Psathyrella piluliformis*, *Rhodocollybia butyracea*, *Rhopoglyphus filicinus*, ***Ripartites metrodii***, *Roridomyces roridus*, *Russula atropurpurea*, *Russula integra*, ***Rutstroemia sydowiana***, *Tricholoma saponaceum* ;

à Hamoir (Sparmont) : *Hymenoscyphus fagineus*, ***Pellidiscus pallidus***.

D'André BURNOTTE, à Libramont (Neuvillers) : *Entoloma hebes*, *Galerina marginata*, *Hebeloma mesophaeum*, ***Lepiota felina***, ***Leucopaxillus paradoxus***, *Macrocyttidia cucumis*, *Tubaria conspersa* ;

à Vaux-sur-Sûre (Morhet) : *Clitocybe phyllophila*, *Cortinarius acutus*, *Gymnopilus dryophilus*, *Infundibulicybe gibba*, *Lactarius pubescens*, *Lactarius trivialis*, *Marasmius oreades*, *Mycena inclinata*, *Paralepista flaccida*, ***Phaeolepiota aurea***, *Pleurotus dryinus*, ***Psathyrella cotonea***, ***Rugosomyces obscurissimus***, *Russula integra*, *Stereum hirsutum*, ***Tricholoma cingulatum***, *Tricholomopsis rutilans*, *Xanthoporia radiata*.

De Maxime DOFFAGNE, à Martelange (Perlé) : *Agaricus sylvicola*, *Apioperdon pyriforme*, *Clavulina cinerea*, *Clavulina rugosa*, *Clitopilus cystidiatus*, *Cortinarius sanguineus*, *Crepidotus variabilis*, *Gymnopilus penetrans*, *Lepiota clypeolaria*, *Lycoperdon excipuliforme*, *Lycoperdon umbrinum*, *Rhodocollybia butyracea*, *Stereum hirsutum*, *Xerocomellus pruinatus*, ***Xerocomus badiorufus***.

De Lambert LECOQ, à Rochefort (Han-sur-Lesse, Ry d'Ave) : *Lactarius fulvissimus*, ***Phellodon niger***, *Russula chloroides*, *Thelephora terrestris*.

Assemblée générale du 11-05-2023

MEMBRES

Présents : BRAIBANT Christian, BURNOTTE André, CLAESSENS Pierre, DEMONCEAU Colette, GUIOT Philippe, LECOQ Lambert, MERCKEN Maurits, MOUTON Georges, OTJACQUES Pierre, PEREZ Jean-Baptiste, PETITJEAN Marc, PIRLOT Jean-Marie, PRÉVOST Serge, THORN Jerry, TROUPIN Oscar, VALMORBIDA Norbert.

Procurations : PIROT Paul donne procuration à OTJACQUES Pierre.

Le quorum étant atteint, le Secrétaire donne la parole au Vice-président.

MOT DU VICE-PRÉSIDENT ET BILAN MORAL DE L'ANNÉE ÉCOULÉE

En l'absence du Président, Pierre Otjacques, Vice-président, présente le bilan moral de l'année écoulée. Il nous propose d'abord d'avoir une pensée pour les membres et amis disparus depuis peu : Jean-Louis Liénard, Jean-Marie Godart, Casimir Trawinski et Jean-Marie Hamoir ; tous ont, entre autres, participé à des JME. Mais les générations se succèdent et nous avons le plaisir d'accueillir dans nos rangs de nouveaux membres pleins d'enthousiasme. La page Covid étant maintenant tournée, nos activités ont repris leur rythme traditionnel : réunions mensuelles, microscopie, JME, sorties et journées ont remporté leur succès habituel.

CALENDRIER DES ACTIVITÉS EN 2023

Le calendrier proposé dans e-Mycolux est approuvé. En cas de modifications ponctuelles dues aux conditions météorologiques, les membres seront avertis par courriel.

COMPTABILITÉ ANNÉE 2022 PAR LE TRÉSORIER

Aperçu de la comptabilité de l'année 2022

- Etat des comptes fin 2021 + 41860 €

- Etat des comptes fin 2022 + 42110 €

Dépenses principales		Rentrées principales :	
- location Espace 29	435 €	- bénéfice bar, souper, JME	680 €
- conférences	80 €	- cotisations	350 €
- assurance	70 €	- intérêts	0 €
- frais de gestion des comptes	65 €		
- abonnements, cotisations	55 €		
TOTAL	780 €	TOTAL	1030 €

Différence par rapport à l'exercice 2021 + 250 €

Vérification des comptes et décharge au C.A.

Les comptes sont vérifiés par les deux commissaires désignés : Pierre CLAESSENS et Marc PETTJEAN.

Les comptes sont approuvés et l'Assemblée donne décharge au Conseil d'Administration. I

BUDGET PRÉVISIONNEL 2023

Recettes		Dépenses	
Cotisations	350 €	Conférences	80 €
		Assurances	70 €
JME + souper + bar	680 €	Divers (gaz, bureau, cotisation...)	130 €
		Espace 29	430 €
		Frais de gestion des comptes	65 €
		Livres et revues	255 €
Total	1030 €	Total	1030 €

Le budget est en équilibre et approuvé par l'Assemblée.

LISTE DES MEMBRES EFFECTIFS

Le statut de membre effectif, comme proposé en 2022, a été attribué par le C.A. à Gérard DEMANET et à Jean-Luc DASSY : l'A.S.B.L. comporte donc à présent 28 membres effectifs.

BRAIBANT Christian, B-6700 FREYLLANGE
BURNOTTE André, B-6800 NEUVILLERS
CIARNIELLO Louis, B-4610 BEYNE-HEUSAY
CLAESSENS Pierre, B-6840 LAHÉRIE
CLESSÉ Bernard, B-5600 FAGNOLLE
DASSY Jean-Luc, B-6687 BERTOGNE
DEMANET Gérard, B-6630 BOUILLON
DEMONCEAU Colette, B-4130 ESNEUX
DRAYE Françoise, B-5000 BEEZ
GUIOT Philippe, B-6840 NEUFCHÂTEAU
LEBOUTTE Francis, B-4624 FLERON
LECOMTE Marcel, B-5022 COGNELÉE
LECOQ Lambert, B-5503 SORINNES
LEGROS Jean-Pierre, B-5151 FLOREFFE

MERCKEN Maurits, B-6880 ACREMONT
MOUTON Georges, B-4460 VELROUX
OTJACQUES Pierre, B-6840 NEUFCHÂTEAU
PELLICANI Joseph, 4116 MIDOUN-DJERBA Tunisie
PEREZ Jean-Baptiste, F-54500 VANDOEUVRE
PETITJEAN Marc, B-6840 NEUFCHÂTEAU
PÉTREMENT Bruno, B-6769 GÉROUVILLE
PIRLOT Jean-Marie, B-6887 HERBEUMONT
PIROT Paul, B-6840 NEUFCHÂTEAU
PRÉVOST Serge, B-6880 BERTRIX
THOLL Marie-Thérèse, L-9647 DONCOLS
THORN Jerry, L-9776 WILWERWILTZ
TROUPIN Oscar, B-4130 ESNEUX
VALMORBIDA Norbert, L-4982 RECKANGE-MESS

DIVERS

Christian BRAIBANT et d'autres membres rappellent l'opportunité de contracter une assurance locataire pour nos locaux et pour les biens mobiliers nous appartenant. L'A.G. approuve et veillera à prendre les dispositions nécessaires.

Aucun autre divers n'ayant été proposé, l'ordre du jour est épuisé et le Vice-président déclare l'Assemblée générale close.

Assemblée générale extraordinaire du 09-11-2023

MEMBRES

Présents : BRAIBANT Christian, BURNOTTE André, LECOQ Lambert, MERCKEN Maurits, PEREZ Jean-Baptiste, PETITJEAN Marc, PIRLOT Jean-Marie, PRÉVOST Serge, VALMORBIDA Norbert, DASSY Jean-Luc, PIROT Paul, DEMANET Gérard.

Procurations : GUIOT Philippe et MOUTON Georges donnent procuration à PIROT Paul.
CLAESSENS Pierre, DRAYE Françoise et FERON Sophie donnent procuration à PIRLOT Jean-Marie.
TROUPIN Oscar et DEMONCEAU Colette donnent procuration à PRÉVOST Serge.
OTJACQUES Pierre donne procuration à BURNOTTE André.

Le quorum étant atteint, le Secrétaire donne la parole au Président.

MOT DU PRÉSIDENT

Le Président donne la parole au Secrétaire qui rappelle que la loi du 04-04-2019 nous oblige à modifier nos statuts pour les mettre en conformité avec le Code des sociétés et des associations. Les articles suivants des Statuts sont modifiés comme suit :

ART. 3

L'association se compose de membres effectifs et de membres adhérents : le nombre de membres effectifs ne peut être inférieur à sept.

Le conseil d'administration tient un registre des membres effectifs.

La qualité de membre adhérent est accordée par le versement de la cotisation annuelle et peut aussi être accordée par le Conseil d'Administration à toute personne souhaitant bénéficier de l'action de l'association sans participer à sa gestion. Un membre adhérent est inscrit à titre personnel, n'a pas voix délibérative et n'est pas associé aux termes de la loi.

La qualité de membre effectif est accordée par le Conseil d'Administration, statuant à la majorité des membres présents, à toute personne qui, par sa présence et sa participation, collabore aux activités de l'association.

La liste des membres effectifs et adhérents est publiée chaque année dans le bulletin de l'association.

ART. 11

L'assemblée devra statuer : sur le projet moral du comité ; sur le bilan et le compte des pertes et profits de l'exercice écoulé ; sur le budget de l'année en cours ; sur toute proposition que le comité jugera utile de lui soumettre ; sur toutes questions pour lesquelles le Code des sociétés et des associations, publié le 04-04-2019, lui attribue compétence

ART. 13

La dissolution de la société ne pourra être prononcée par l'Assemblée Générale que dans les conditions prévues par le Code des sociétés et des associations, publié le 04-04-2019.

ART. 26

Tout ce qui n'est pas explicitement prévu aux présents statuts sera réglé conformément aux dispositions du Code des sociétés et des associations, publié le 04-04-2019. A défaut de prescription légale, les cas non prévus seront tranchés par le Conseil d'Administration. Celui-ci pourra élaborer un Règlement d'Ordre Intérieur, qui sera soumis à l'Assemblée Générale la plus proche.

L'Assemblée approuve ces modifications à l'unanimité et la séance est levée.

1er Colloque National de Mycothérapie

1er Colloque National sur la Mycothérapie à **Metz le samedi 1er juin 2024**. Ce colloque, soutenu par le laboratoire Hifas da Terra, représente une occasion unique de rassembler les experts, les chercheurs et les passionnés du domaine pour explorer les perspectives thérapeutiques très prometteuses des champignons médicinaux.

Programme mycologique de la Société Botanique de Liège

Lundi 15 avril: séance de détermination à l'**Observatoire du Monde des Plantes** (à 500 m à l'Est du Bâtiment 22 et de l'arrêt Botanique-Vétérinaires du bus 48), en direction de Colonster, Quartier Vallée 3, Chemin de la Ferme 1 au **Sart-Tilman** à 4000 Liège (Parking 76). Rendez-vous dès 18h30 avec votre récolte.

Samedi 27 avril : excursion **printanière** d'une demi-journée près de **HALLEMBAYE (commune d'Oupeye)** Rendez-vous à 13h30 au parking du Lidl, 47 Avenue de Froidmont (N671), 4684 Oupeye.
Guide : Philippe Voss.

Vente de la bibliothèque du CMB

Le Cercle de Mycologie de Bruxelles a décidé de mettre sa bibliothèque en vente. Elle contient beaucoup de classiques figurant dans la bibliothèque des mycologues. Les prix demandés sont très raisonnables. Une bonne occasion, donc, de compléter votre bibliothèque à prix d'ami...

La liste est disponible en fichier Excel chez J.-M. Pirlot (jeanmarie.pirlot@gmail.com) ou chez André Fraiture (andre.fraiture@jardinbotaniquemeise.be).

Si un ou plusieurs de ces ouvrages vous intéresse(nt), n'hésitez pas à compléter le fichier en les pointant dans la colonne de droite et en indiquant votre nom en tête de cette même colonne. Renvoyez ensuite le fichier complété à Camille Mertens (camillemertens48@hotmail.com), qui vous réservera les livres demandés. Ne tardez pas, les livres seront cédés aux premiers qui se porteront acquéreurs.

Aux JME 2023



Quand le maître parle...



...les trompettes sonnent.

In memoriam



Alain LAURON † 29 août 2023

« Alain faisait beaucoup de terrain et avait vu beaucoup d'espèces. Il ne manquait pas de partager ses trouvailles rares afin que nous puissions en discuter. Il avait ainsi constitué sa "bible" ... où il notait les caractéristiques et les lieux de récoltes des espèces un peu rares. Il nous laisse ce document très personnel qu'il avait remis à jour récemment.

Salut Alain, tu nous manques déjà ! »

René Chalange

André BIDAUD † 16 janvier 2024

« Par l'observation toujours minutieuse et systématique et par l'accumulation d'une expérience considérable au fil des années, André a été capable de s'élever parmi les meilleurs et de mériter la place qui était devenue la sienne : une référence incontournable (et je le répète, pas seulement sur les cortinaires). »

Régis Courtecuisse



Patrick Reumaux † 20 janvier 2024

« André et Patrick [Reumaux] ne pouvaient se quitter et ils vont se retrouver. La disparition des géants de l'Atlas des Cortinaires nous **laisse** orphelins. Patrick était aussi écrivain, poète et traducteur reconnu, primé à plusieurs reprises. »

Jean-Claude Malaval

Patrick Reumaux entouré de Ruben Walley (†) et Bart Buyck (Paris, Russulales 2004)

Réunions mensuelles

A 20h00, les jeudis 11/01, 08/02, 14/03, 11/04, 02/05, 13/06, 11/07, 08/08, 12/09, 26/09, 10/10, 24/10, 14/11, 12/12. Local de Petitvoir.

Réunions de microscopie

A 20h00, les mercredis 17/04, 22/05, 19/06 et 20/11. Local de Petitvoir.

Conférences

Bernard CLESSE nous présentera ses belles récoltes de l'année écoulée les 11/01 et 08/02.
Jean-Marie PIRLOT 14/03.

Sorties

Sortie de printemps : 04/05

Sortie d'automne : 14/09.

Le rendez-vous est donné traditionnellement au Parking St-Roch, à Neufchâteau, à 09h00. Des précisions complémentaires seront envoyées en temps voulu par courriel.

A.G.

Le **jeudi 02 mai à 19h00**, les membres effectifs tiendront leur assemblée générale.

Journée du champignon

Elle aura lieu le dimanche 29/09, à notre local de Petitvoir.

Programme de cette journée qui se déroulera en 2 parties :

Le matin : à partir de 10h00, portes ouvertes dans notre local avec possibilité de pique-nique et de dégustation dès 12h00 ;

L'après-midi : sortie sur le terrain à 13h30.

Souper des MLB

Samedi 16/03 dans nos locaux de Petitvoir ; nous ferons appel, comme d'habitude, à notre traiteur Le Coluche.

Journées mycologiques d'été

Les JME ~~2023~~ auront lieu du 22 au 25 août, normalement à l'Espace 29.
2024

Table des matières

PIRLOT J.-M.	Édito	3
CERCLEY P.	Magie de Noël	4
LANFREDI P.	Les champignons dans la culture	6
PIRLOT J.-M.	JME 2023	9
	Lu dans la presse	21
	Chez nous et ailleurs	22
	In memoriam	33
	Calendrier MLB	34